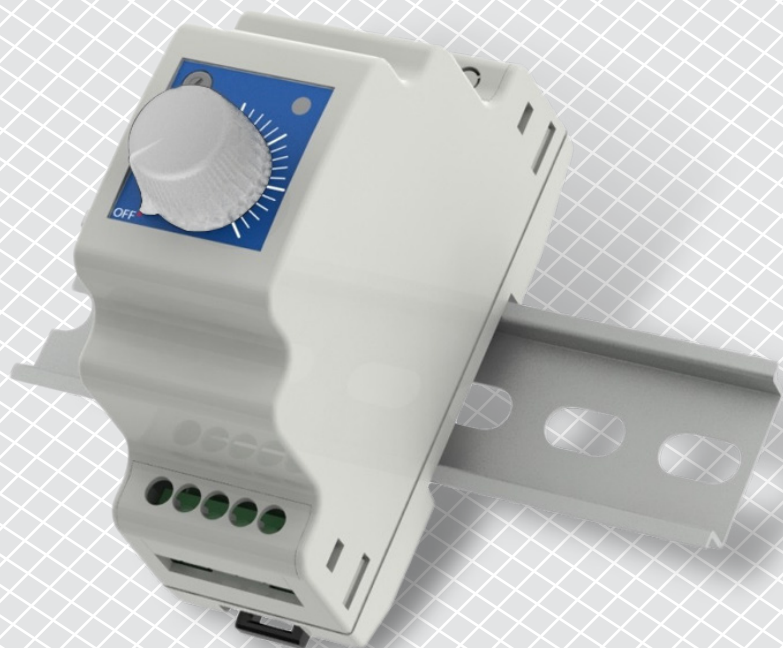


# DR | ЦИФРОВИЙ ЕЛЕКТРОННИЙ РЕГУЛЯТОР ШВИДКОСТІ, МОНТАЖ НА DIN-РЕЙКУ

Інструкція з монтажу та експлуатації



## Зміст

<b>БЕЗПЕКА ТА ЗАПОБІЖНІ ЗАХОДИ</b>	<b>3</b>
<b>ОПИС ПРОДУКТУ</b>	<b>4</b>
<b>КОДИ ПРОДУКТІВ</b>	<b>4</b>
<b>ЗАСТОСУВАННЯ</b>	<b>4</b>
<b>ТЕХНІЧНІ ДАНІ</b>	<b>4</b>
<b>НОРМИ</b>	<b>4</b>
<b>ФУНКЦІОНАЛЬНІ ДІАГРАМИ РОБОТИ</b>	<b>5</b>
<b>ПІДКЛЮЧЕННЯ ТА З'ЄДНАННЯ</b>	<b>5</b>
<b>ІНСТРУКЦІЇ З МОНТАЖУ</b>	<b>6</b>
<b>ПЕРЕВІРКА ПРИ ПЕРШОМУ ЗАПУСКУ</b>	<b>7</b>
<b>ТРАНСПОРТУВАННЯ</b>	<b>7</b>
<b>ГАРАНТІЙНА ІНФОРМАЦІЯ ТА ОБМЕЖЕННЯ</b>	<b>7</b>
<b>ОБСЛУГОВУВАННЯ</b>	<b>7</b>

## БЕЗПЕКА І ЗАПОБІЖНІ ЗАХОДИ



Перед початком роботи з продуктом перечитайте всю інформацію, технічний опис, інструкції з монтажу та схему проводки. Щоб забезпечити безпеку персоналу та обладнання, а також для оптимальної роботи пристрою, переконайтесь, що ви повністю розумієте зміст перед тим як встановлювати, використовувати або обслуговувати цей пристрій.



Для забезпечення безпеки та ліцензування (CE) неавторизована модифікація продукту є недопустимою.



Продукт не повинен зазнавати аномальних умов, таких як: екстремальні температури, прямі сонячні промені або вібрації. Довготривалий вплив хімічних парів у високій концентрації може вплинути на роботу продукту. Переконайтесь, що робоче середовище є максимально сухим; уникати конденсату.



Всі роботи повинні відповідати місцевим правилам у галузі охорони здоров'я, безпеки та місцевим стандартам і нормам. Цей продукт може бути встановлений тільки кваліфікованим персоналом.



Уникати контактів з предметами під напругою. Завжди відключайте живлення перед підключенням, обслуговуванням або ремонтом виробу.



Завжди перевіряйте, чи застосовуєте ви відповідний блок живлення та використовуєте провід з відповідним розміром та характеристиками. Переконайтесь, що всі гвинти та гайки добре затягнуті, а запобіжники (якщо такі є) добре вмонтовані.



Утилізація обладнання та упаковки повинна бути зроблена у відповідності до законодавства / правил країни імпортера.



У разі виникнення будь-яких питань, на які не надано відповіді, зверніться до своєї технічної підтримки або зверніться до фахівця.

## ОПИС ПРОДУКТУ

Серія DRX / DRY вручну регулює швидкість однофазних (230 VAC / 50-60 Гц) двигунів / вентиляторів регульованих напругою від високої до низької (DRX) або від низької до високої (DRY). Монтаж на DIN-рейку (DIN EN 50022). Регулятор допускає управління декількома електродвигунами, якщо загальний споживаний струм не перевищує граничного струму регулятора.

## КОДИ ПРОДУКТІВ

Код	Регулювання	Макс. номінальний струм	Максимальне навантаження L1	Запобіжник 5*20 mm
<b>DRY-1-15-AT</b>	від мін. до макс.	1,5 A	0,5 A	3,15 A
<b>DRX-1-15-AT</b>	від макс. до мін.	1,5 A	0,5 A	3,15 A
<b>DRY-1-25-AT</b>	від мін. до макс.	2,5 A	0,5 A	5,0 A
<b>DRX-1-25-AT</b>	від макс. до мін.	2,5 A	0,5 A	5,0 A

## ЗАСТОСУВАННЯ

- Регулювання швидкості двигунів / вентиляторів у вентиляційних системах
- Тільки для застосувань всередині приміщень

## ТЕХНІЧНІ ДАНІ

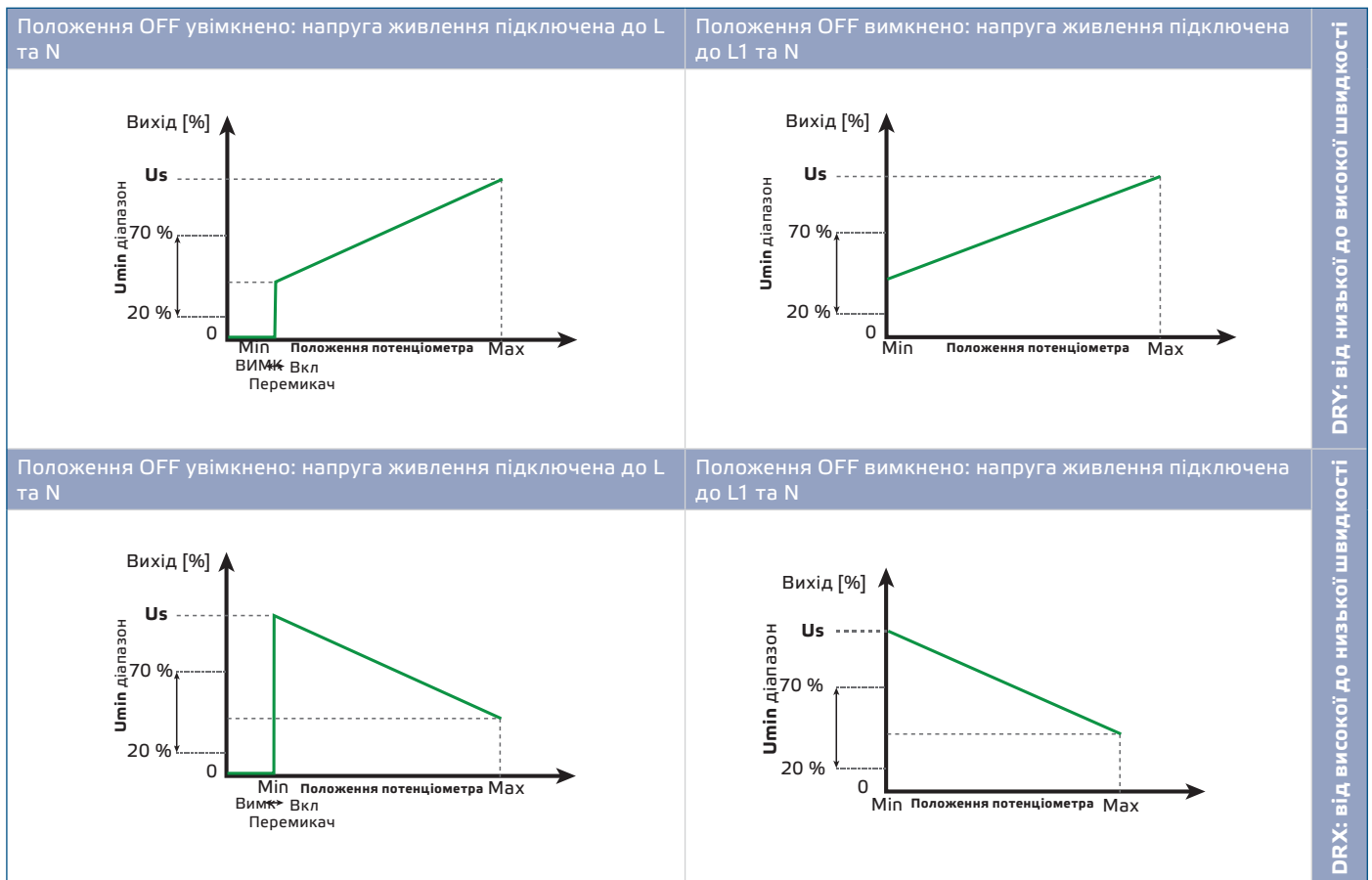
- Живлення: 230 VAC  $\pm$ 10 % / 50–60 Гц
- Нерегульований вихід (L1): 230 VAC / макс. 0,5 A
- Регульована потужність двигуна / вентилятора, U:
  - ▶ максимальне навантаження: 1,5 A для DRX / DRY-1-15-AT
  - ▶ максимальне навантаження: 2,5 A для DRX/DRY-1-25-AT
- Регулювання швидкості:
  - ▶ DRX – від високої до низької
  - ▶ DRY – від низької до високої
- Тример для регулювання мінімальної швидкості: 60–230 VAC
- Зелений світлодіодний індикатор роботи: ВКЛ. / ВИМК.
- Корпус:
  - ▶ Монтаж на DIN-рейку (DIN EN 50022)
  - ▶ ABS/PC, сірий (RAL 7035)
- Ступінь захисту: IP30 (згідно EN 60529)
- Довкілля:
  - ▶ температура: 0–40 °C
  - ▶ від. вологість: < 80 % rH (без конденсації)
- Температура зберігання: -14–50 °C

## НОРМИ

- Low Voltage Directive 2014/35/EU CE
  - ▶ EN 60335-1:2012 Household and similar electrical appliances - Safety - Part 1: General requirements Amendment A11:2014 and AC:2014 to EN 60335-1:2012
  - ▶ EN 61558-1:2005 Safety of power transformers, power supplies, reactors and similar products - Part 1: General requirements and tests Поправки AC:2006 та A1:2009 до EN 61558-1:52005

- EMC directive 2014/30/EU:
  - ▶ EN 61000-6-2:2005 Electromagnetic compatibility (EMC) - Part 6-2: Generic standards - Immunity for industrial environments. Amendment AC:2005 to EN 61000-6-2:2005
  - ▶ EN 61000-6-3:2005 Електромагнітна сумісність (EMC) - Частина 6-3: Generic standards - Emission standard for residential, commercial and light-industrial environments. Amendment A1:2011 and AC:2012 to EN 61000-6-3:2007
- WEEE Directive 2012/19/EU
- RoHs Directive 2011/65/EU

## ДІАГРАМА РОБОТИ



## ПІДКЛЮЧЕННЯ І З'ЄДНАННЯ

L, N	Напруга живлення, 230 VAC $\pm$ 10 % / 50–60 Гц
U, N	Регульований вихід
L1, N	Нерегульований вихід 230 VAC / 0,5 A
З'єднання	Переріз кабелю: макс. 2,5 мм <sup>2</sup>



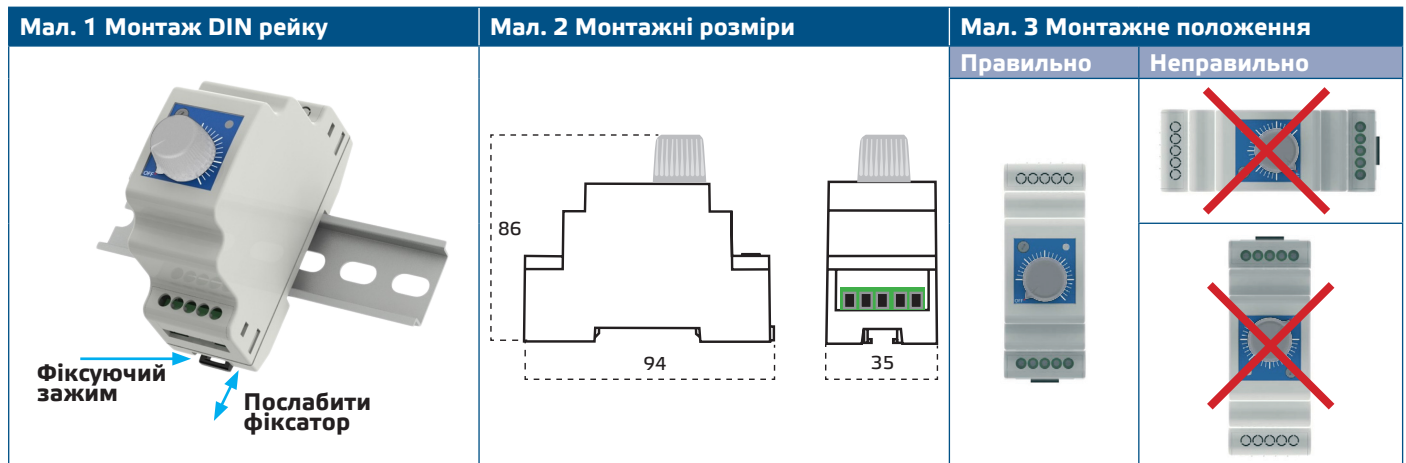
### ЗАУВАЖЕННЯ

Щоб вимкнути положення OFF, підключіть напругу живлення 230 VAC до нерегульованого виходу L1 та N. У цьому випадку, не підключайте блок живлення до L і N.

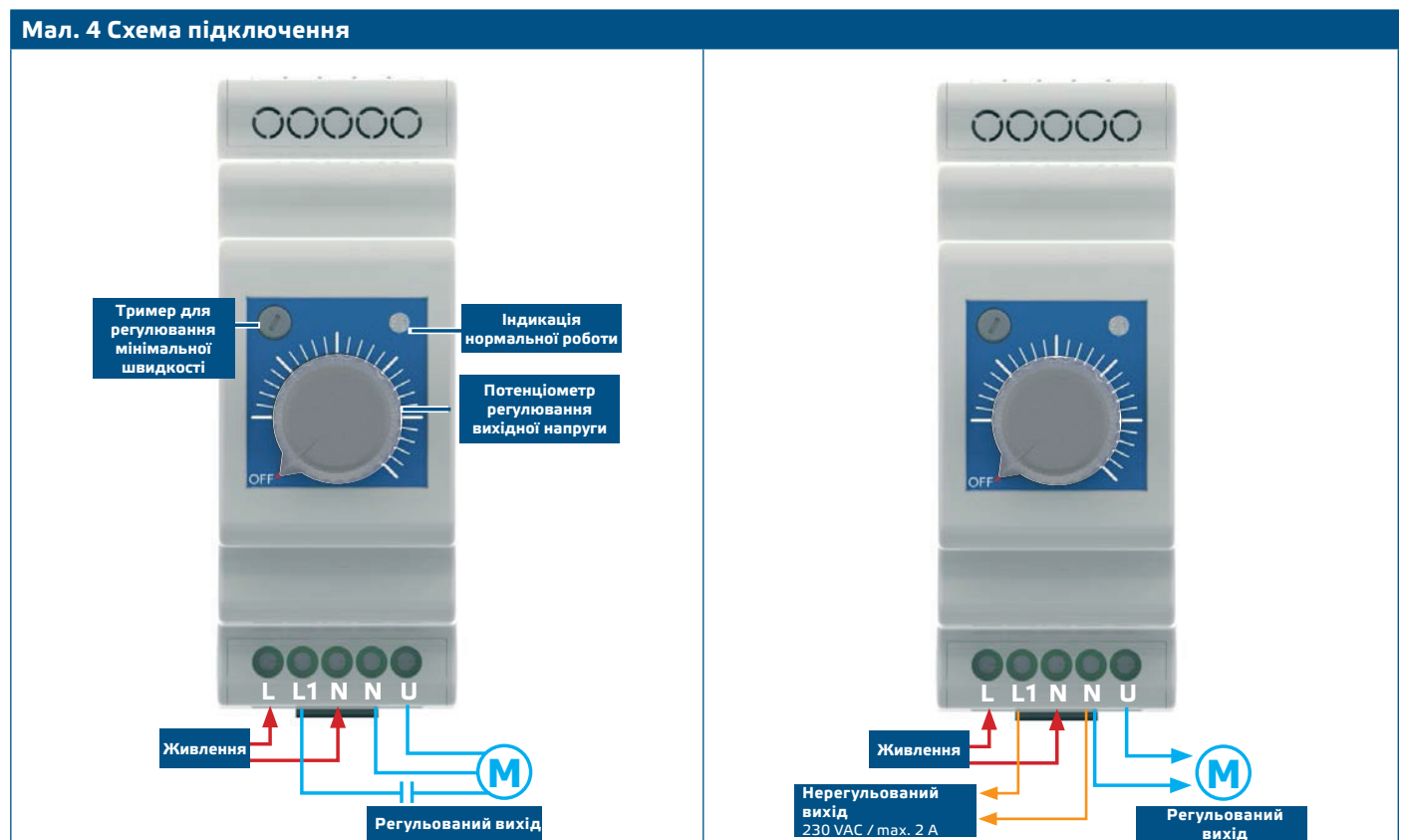
## МОНТАЖНІ ТА ЕКСПЛУАТАЦІЙНІ ІНСТРУКЦІЇ

Перш ніж приступати до монтажу пристрою, уважно прочитайте „Техніка безпеки та запобіжні заходи“. Потім виконайте наступні кроки:

1. Відключіть живлення.
2. Корпус регулятора призначений для монтажу на стандартну 35 мм DIN-рейку. Потягніть фіксатор, перш ніж помістити прилад на рейку, а потім відпустіть фіксатор назад у вихідне положення, щоб зафіксувати корпус на рейці. Див. **Мал. 1** Монтаж DIN рейку, **Мал. 2** Монтажні розміри і **Мал. 3** Монтажне положення.



3. З'єднайте кабелі відповідно до схеми з'єднання (див. **Мал.4**), використовуючи інформацію з розділу "Підключення та з'єднання".



4. Увімкніть живлення.
5. Встановіть необхідну вихідну напругу за допомогою потенціометра на передній кришці. Відрегулюйте мінімальну швидкість за допомогою тримера (за необхідності). Налаштування за замовчуванням 100 VAC. Див. **Мал. 1**

## ПЕРЕВІРКА ВКАЗІВКИ ЗІ ВСТАНОВЛЕННЯ

---

При включенні джерела живлення світлодіод робочої індикації, показаний на **Мал.4**, повинен горіти зеленим кольором. Якщо це не так, перевірте з'єднання.

## ТРАНСПОРТУВАННЯ

---

Уникати ударів та екстремальних умов транспортування; Зберігати у оригінальній упаковці.

## ГАРАНТІЙНА ІНФОРМАЦІЯ ТА ОБМЕЖЕННЯ

---

Два роки з дати поставки. Будь-які модифікації або зміни продукту після дати випуску звільняють виробника від відповідальності. Виробник не несе відповідальності за будь-які опечатки та помилки в цих даних.

## ОБСЛУГОВУВАННЯ

---

У нормальних умовах даний виріб не потребує обслуговування. При забрудненні протріть сухою або вологою тканиною. У випадку сильного забруднення чистіть неагресивним засобом. У цьому випадку пристрій слід відключити від джерела живлення. Зверніть увагу, що в пристрій не повинна попадати рідина. Підключайте пристрій до живлення тільки коли він повністю сухий.