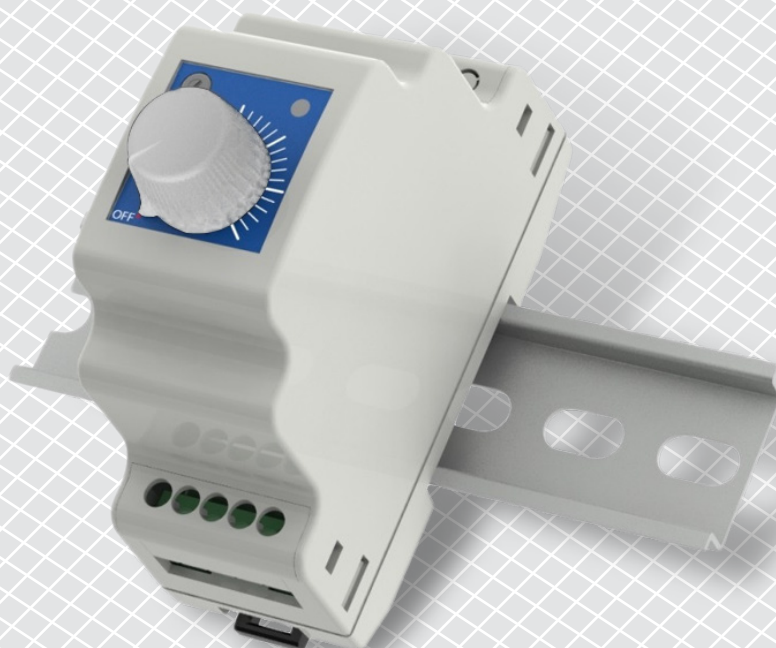


DR | ELEKTRONISK FLÄKTHASTIGHETSREGULATOR, DIN-SKENMONTERING

Monterings- och bruksanvisning



Innehållsförteckning

SÄKERHET OCH FÖRSIKTIGHETSÅTGÄRDER	3
PRODUKTBESKRIVNING	4
ARTIKELKODER	4
AVSETT ANVÄNDNINGSSOMRÅDE	4
TEKNISK DATA	4
STANDARDER	4
DIAGRAM	5
LEDNINGAR OCH FÖRBINDELSER	5
MONTERINGSANVISNINGAR I STEG	6
VERIFIERING AV INSTALLATION	7
TRANSPORT OCH LAGRING	7
GARANTI OCH BEGRÄNSNINGAR	7
UNDERHÅLL	7

SÄKERHET OCH FÖRSIKTIGHETSÅTGÄRDER



Läs all information, datablad, Modbus Register Map, monterings- och bruksanvisningar och betrakta lednings- och anslutningsdiagrammet innan du arbetar med produkten. För personlig och utrustningens säkerhet och för optimal produktprestanda, se till att du förstår innehållet innan du installerar, använder eller underhåller produkten.



Av säkerhets- och godkännandeskäl (CE) är inga obehöriga omvandlingar och/eller modifieringar av produkten tillåtna.



Produkten får inte utsättas för onormala förhållanden såsom extrema temperaturer, direkt solljus eller vibrationer. Långvarig exponering för kemiska ångor i hög koncentration kan påverka produktens prestanda. Håll arbetsplatsen så torr som möjligt, se upp för kondens.



Alla installationer ska följa lokala hälso- och säkerhetsföreskrifter, lokala elektriska standarder och godkända koder. Produkten får bara installeras av en ingenjör eller tekniker som har expertkunskaper om produkten och de nödvändiga försiktighetsåtgärderna.



Undvik kontakt med påslagna elektriska komponenter. Koppla alltid ur strömkällan innan du ansluter elkablarna, utför service eller reparerar produkten.



Kontrollera att du väljer rätt strömförsörjning till produkten och att du använder kablar med rätt storlek och egenskaper. Se till att alla skruvar och muttrar är väl åtdragna och att eventuella säkringar sitter på plats.



Utrustningen och förpackningen kan återvinnas och ska bortskaffas i enlighet med lokala och nationella lagar och bestämmelser.



Om du har ytterligare frågor, kontakta din tekniska support eller rådfråga en expert.

PRODUKTBSKRIVNING

DRX / DRY-regulatorn styr manuellt hastigheten av enfas (230 VAC / 50-60 Hz) spänningsstyrbara motorer / fläktar från hög till låg (DRX) eller från låg till hög hastighet (DRY). Den är lämplig för DIN-skenmontering (DIN EN 50022). Flera fläktar kan anslutas så länge strömgränsen inte överskrids.

ARTIKELKODER

Kod	Reglering	Max. märkström	Max last L1	Säkring 5*20 mm
DRY-1-15-AT	min. till max.	1,5 A	0,5 A	3,15 A
DRX-1-15-AT	max. till min.	1,5 A	0,5 A	3,15 A
DRY-1-25-AT	min. till max.	2,5 A	0,5 A	5,0 A
DRX-1-25-AT	max. till min.	2,5 A	0,5 A	5,0 A

AVSETT ANVÄNDNINGSMRÅDE

- Hastighetskontroll av motorer/fläktar i ventilationssystem
- Endast för inomhusbruk

TEKNISK DATA

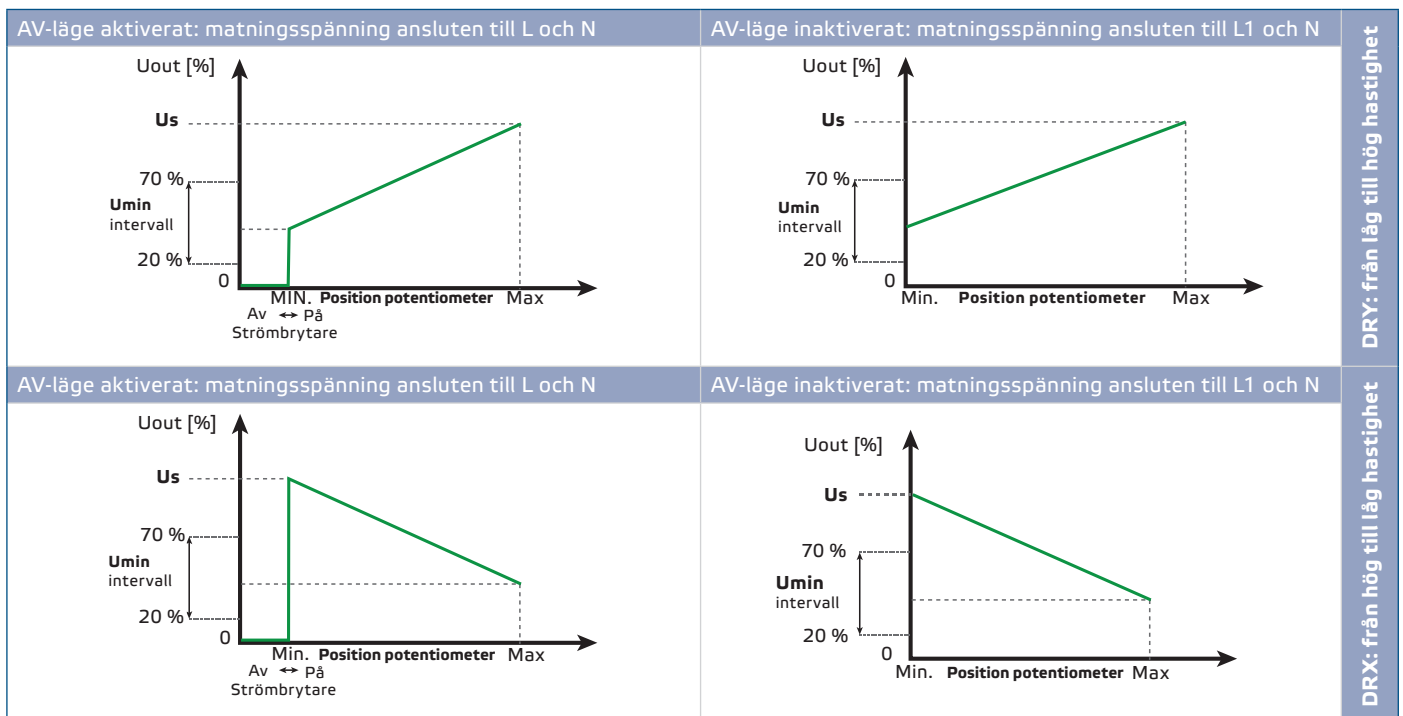
- Strömförsörjning 230 VAC ±10 % / 50–60 Hz
- Oreglerad utgång (L1): 230 VAC / max. 0,5 A
- Reglerad utgång till motor/fläkt, U:
 - ▶ Max belastning: 1,5 A för DRX / DRY-1-15-AT
 - ▶ Max belastning: 2,5 A för DRX/DRY-1-25-AT
- Hastighetskontroll:
 - ▶ DRX – från maximum till minimum
 - ▶ DRY – från minimum till maximum
- Minsta hastighetsjustering via trimmer: 60–230 VAC
- Grön lysdiod för driftindikering: PÅ / AV
- Kapsling:
 - ▶ DIN-skenmontering (DIN EN 50022)
 - ▶ ABS/PC, grå (RAL 7035)
- Kapslingsklass IP30 (enligt EN60529)
- Omgivningsförhållanden vid drift:
 - ▶ temperatur: 0–40 °C
 - ▶ Relativ luftfuktighet: < 80 % rH (icke-kondenserande)
- Förvaringstemperatur: -14–50 °C

STANDARDS

- Lågspänningsdirektiv 2014/35/EU CE
 - ▶ EN 60335-1:2012 Elektriska hushållsapparater och liknande apparater - Säkerhet - Del 1: Allmänna krav. Tillägg A11:2014 och AC:2014 till EN 60335-1:2012
 - ▶ EN 61558-1:2005 Säkerhet för krafttransformatorer, strömförsörjning, reaktorer och liknande produkter - Del 1: Allmänna krav och tester. Tillägg AC:2006 och A1:2009 till EN 61558-1:2005
- EMC-direktiv 2014/30/EU

- ▶ EN 61000-6-2:2005 Elektromagnetisk kompatibilitet (EMC) - Del 6-2: Generiska standarder - Immunitet för industriella miljöer. Tillägg AC:2005 till EN 61000-6-2:2005
- ▶ EN 61000-6-3:2005 Elektromagnetisk kompatibilitet (EMC) - Del 6-3: Generiska standarder - Utsläppsstandard för bostäder, kontor och butiker Tillägg A1:2011 och AC:2012 till EN 61000-6-3:2007
- WEEE-direktiv 2012/19/EU
- RoHs-direktiv 2011/65/EU

DIAGRAM



LEDNINGAR OCH FÖRBINDELSER

L, N	Matningsspänning, 230 VAC ±10 % / 50-60 Hz
U, N	Reglerad utgång
L1, N	Oreglerad utgång 230 VAC / 0,5 A
Anslutningar	Kabeltvärsnitt: max 2,5 mm ²



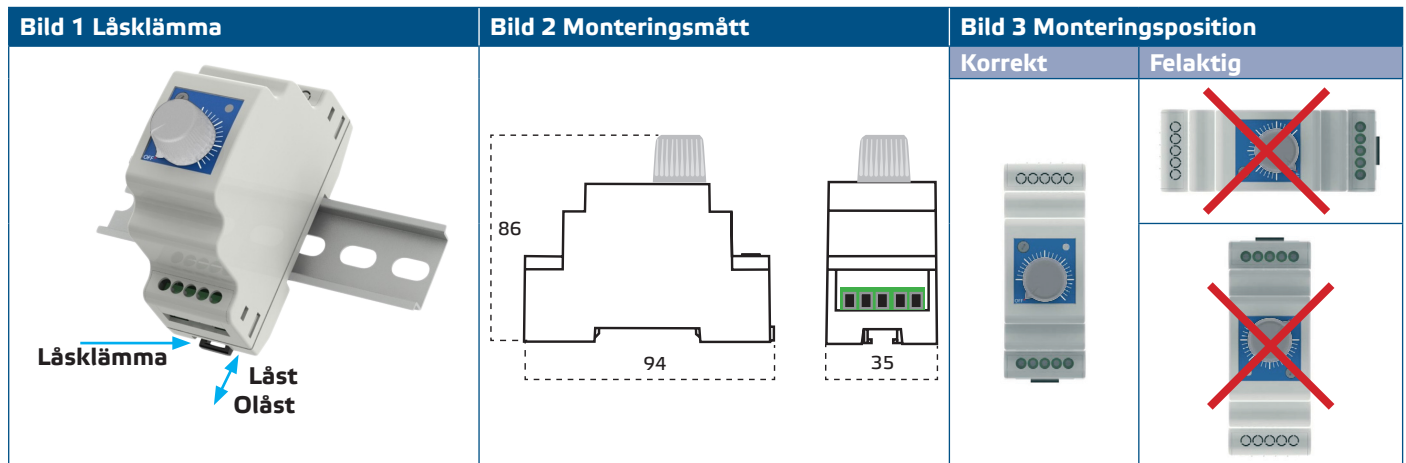
OBS:

För att inaktivera AV-läget, anslut 230 VAC-matningsspänningen till den oreglerade utgången L1 och N. Anslut i så fall inte strömförsörjningen till L och N.

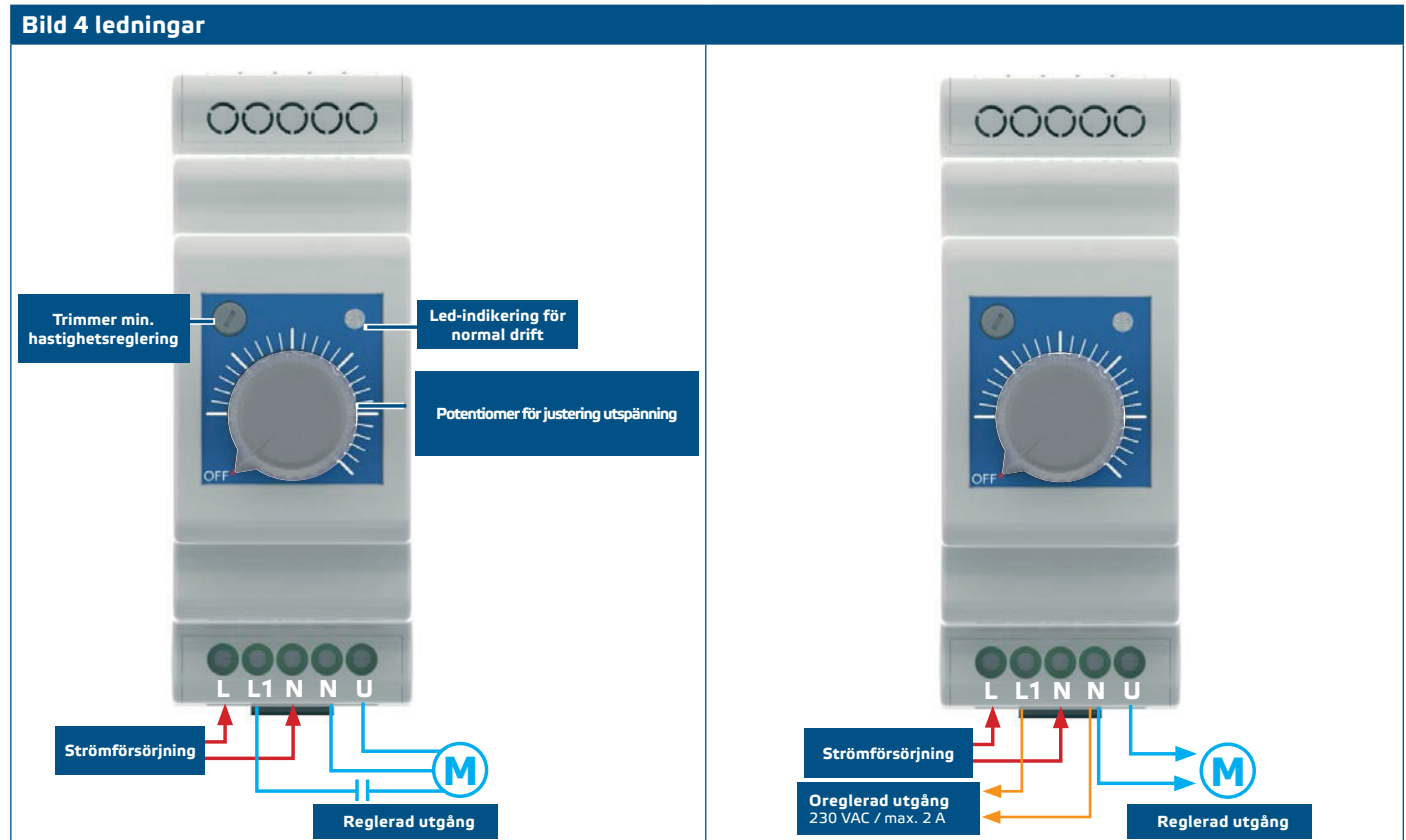
MONTERINGSANVISNINGAR I STEG

Innan du börjar montera enheten, läs noggrant "**Säkerhet och försiktighetsåtgärder**".
Fortsätt sedan med följande steg:

1. Stäng av strömmen.
2. Montera styrenheten på en standard 35 mm DIN-skena. Dra ut låsklämman innan du placerar enheten på skenan och släpp sedan tillbaka låsklämman till sitt ursprungliga läge för att fästa höljet på skenan. Se **Bild 1 Låsklämma**, **Bild 2 Monteringsmått** och **Bild 3 Monteringsposition**.



3. Gör ledningarna enligt kopplings-schemat (se **bild 4**) med hjälp av information från avsnittet "**Koppling och anslutningar**".



4. Slå på strömförsörjningen.
5. Ställ in önskad utspänning med hjälp av potentiometern på frontkåpan. Justera minimihastigheten med trimmern (vid behov). Fabriksinställning är 100 VAC, se **Bild 1**.

VERIFIERING AV INSTALLATION

När du slår på strömförsörjningen ska lysdioden för driftindikering (se **Bild 4**) lysa konstant grön. Om detta inte är fallet, kontrollera anslutningarna.

TRANSPORT OCH LAGRING

Undvik vibrationer och extrema förhållanden. Förvara i originalförpackning.

GARANTI OCH BEGRÄNSNINGAR

Två år från leveransdatum mot tillverkningsfel. Ändringar eller omvandlingar av produkten efter publiceringsdatumet fritar tillverkaren från allt ansvar. Tillverkaren ansvarar inte för tryckfel eller fel i ovanstående data.

UNDERHÅLL

Under normala förhållanden är denna produkt underhållsfri. Rengör med en torr eller fuktig trasa om den är smutsig. Vid kraftig förorening, rengör med en icke aggressiv produkt. Under dessa omständigheter bör enheten kopplas bort från strömförsörjningen. Var uppmärksam på att inga vätskor kommer in i enheten. Anslut den bara till strömförsörjningen igen när den är helt torr.