

CNVT-USB-RS485-V2 | USB TILL MODBUS- OMVANDLARE

BRUKSANVISNING



Innehållsförteckning

SÄKERHET OCH FÖRSIKTIGHETSÅTGÄRDER	3
---	----------

PRODUKTBESKRIVNING	4
---------------------------	----------

ARTIKELKODER	4
---------------------	----------

ANVÄNDNINGSSOMRÅDE	4
---------------------------	----------

TEKNISK DATA	4
---------------------	----------

STANDARDER	4
-------------------	----------

KOPPLING OCH ANSLUTNINGAR	5
----------------------------------	----------

MONTERINGS- OCH BRUKSANVISNINGAR I STEG	5
--	----------

VERIFIERING AV INSTALLATION	7
------------------------------------	----------

TRANSPORT OCH LAGRING	7
------------------------------	----------

GARANTI OCH BEGRÄNSNINGAR	7
----------------------------------	----------

UNDERHÅLL	7
------------------	----------

SÄKERHET OCH FÖRSIKTIGHETSÅTGÄRDER



Läs igenom all information, databladet, monterings- och bruksanvisningen och betrakta kopplings- och anslutningsdiagrammet innan du börjar arbeta med produkten. För personlig och utrustningens säkerhet och för optimal produktprestanda, se till att du förstår innehållet innan du installerar, använder eller underhåller produkten.



Av säkerhets- och godkännandeskäl (CE) är inga obehöriga omvandlingar och/eller modifieringar av produkten tillåtna.



Produkten får inte utsättas för onormala förhållanden såsom extrema temperaturer, direkt solljus eller vibrationer. Långvarig exponering för kemiska ångor i hög koncentration kan påverka produktens prestanda. Håll arbetsplatsen så torr som möjligt, se upp för kondens.



Alla installationer ska uppfylla kraven enligt lokala hälso- och säkerhetsbestämmelser, lokala elföreskrifter och godkända koder. Produkten får bara installeras av en ingenjör eller tekniker som har expertkunskaper om produkten och nödvändiga försiktighetsåtgärder.



Undvik kontakt med påslagna elektriska komponenter. Koppla alltid ur strömkällan innan du ansluter elkablarna, utför service eller reparerar produkten.



Kontrollera att du väljer rätt strömförsörjning till produkten och att du använder kablar med rätt storlek och egenskaper. Se till att alla skruvar och muttrar är väl åtdragna och att eventuella säkringar sitter på plats.



Utrustningen och förpackningen kan återvinnas och ska bortskaffas i enlighet med lokala och nationella lagar och bestämmelser.



Om du har ytterligare frågor, kontakta din tekniska support eller rådfråga en expert.

PRODUKTBESKRIVNING

CNVT-USB-RS485-V2 är en självdriven USB till Modbus RTU (RS485) omvandlare. Modbus RTU-serieinformation konverteras automatiskt till serieinformation på en virtuell USB-COM-port.

ARTIKELKODER

Kod	Matningsspänning	I _{max}
CNVT-USB-RS485-V2	5 VDC från USB-buss	20 mA

ANVÄNDNINGSMOMRÅDE

- Anslut Sentera-enheter med Modbus RTU-kommunikation till en dator för övervakning eller konfiguration

TEKNISK DATA

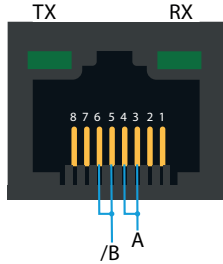
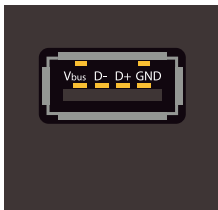
- Kommunikation: 2-tråd, upp till 256 noder
- Max. kabellängd: 1200m (vid 9600 bit/s)
- Överföringshastighet: 4800 - 230400 b/s
- Anslutning med RJ45-kontakt (UTP-kabel)
- Ingångsbuffert 256 B, utgångsbuffert - 256 B
- Installeras som en vanlig Windows COM-port
- Omgivningsförhållanden vid drift:
 - temperatur: -10–60 °C
 - rel. luftfuktighet: 5–85 % rH (icke-kondenserande)
- Lagringstemperatur: -40–50 °C


STANDARDER

- Lågspänningsdirektiv 2014/35/EU: CE
 - EN 60529:1991 Skyddsgrader från kapslingar (IP-kod). Ändring AC:1993 till EN 60529
- WEEE-direktiv 2012/19/EU
- RoHS-direktiv 2011/65/EU

KOPPLING OCH ANSLUTNINGAR

Koppling och anslutningar		
RJ45 Sentera Modbus-nätverk		
Stift 1		Ej ansluten
Stift 2		Ej ansluten
Stift 3		Modbus RTU kommunikation, signal A
Stift 4		Modbus RTU kommunikation, signal A
Stift 5		Modbus RTU kommunikation, signal /B
Stift 6		Modbus RTU kommunikation, signal /B
Stift 7		Ej ansluten
Stift 8		Ej ansluten

RJ45-uttag	USB A-uttag
	



MONTERINGS- OCH BRUKSANVISNINGAR I STEG

Läs noga "**Säkerhet och försiktighetsåtgärder**" innan du börjar montera enheten.

Följ dessa steg:

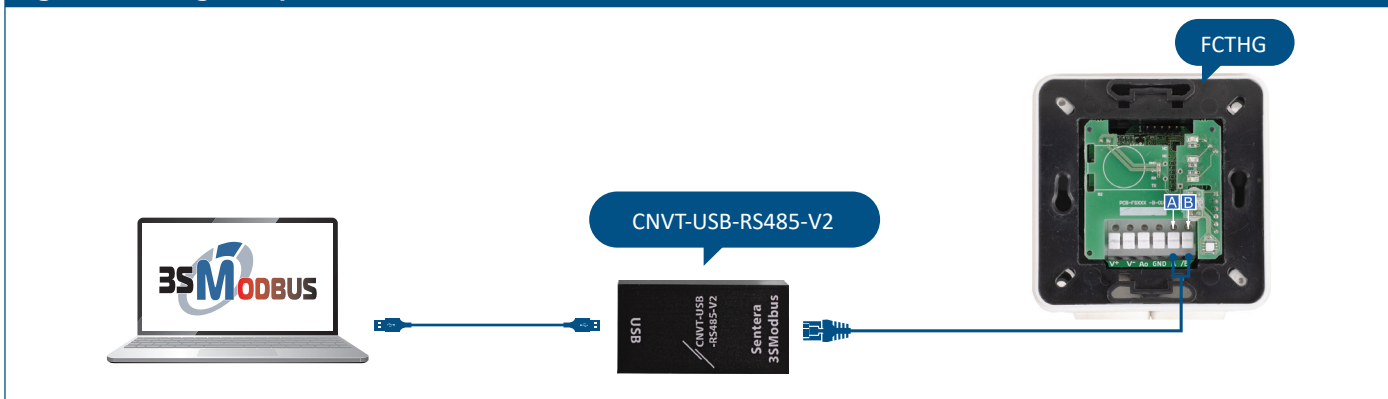
1. Du kan antingen använda en vanlig LAN-kabel eller krympa en själv som visas i avsnittet **Koppling och anslutningar** ovan.
2. Använd en dubbel USB kabel av typ A för dataöverföring, för att ansluta den till USB-porten på din dator (se **Fig. 1**).
3. Anslut UTP-kabelanslutningen med RJ45 från en Sentera-produkt med Modbus RTU-kommunikation till andra sidan av omvandlaren



OBS.

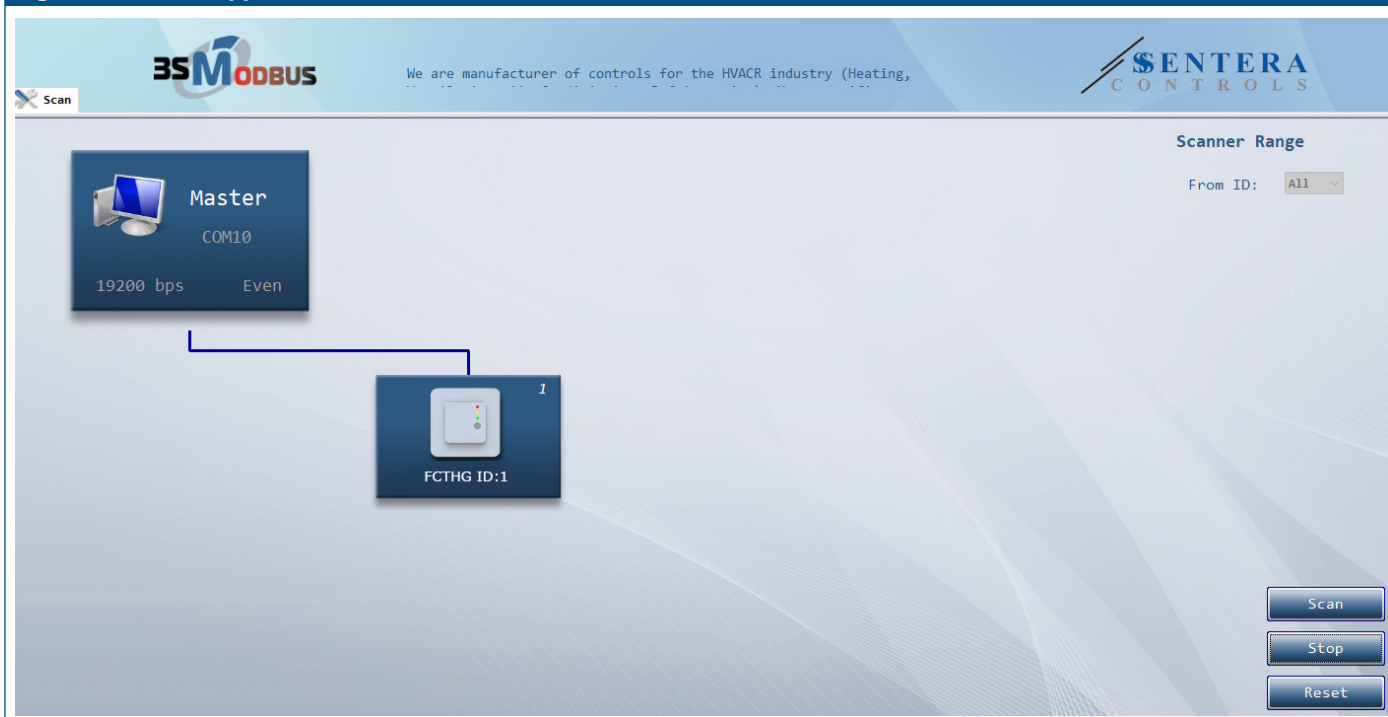
Stift 1, 2, 7 och 8 är inte internt anslutna. Om 24 VDC matningsspänning är ansluten till dessa stift (Sentera PoM-anslutning) är det inte skadligt att ansluta denna kabel till omvandlaren.

Fig. 1 Anslutning Exempel



4. Starta 3SM Center Software Suite och klicka på 3SMdbus-applikationsknappen. När du har startat applikationen kommer datorn att skanna och automatiskt känna igen den eller de anslutna enheterna (se **Fig. 2**).

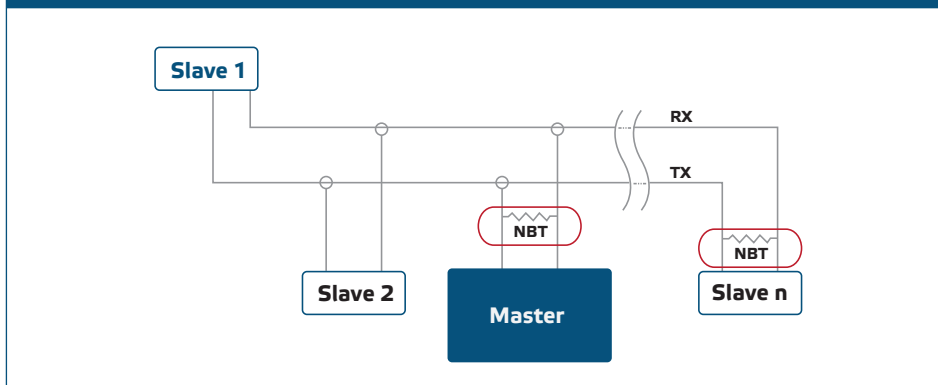
Fig. 2 3SMdbus-applikation



Avslutningsmotstånd för buss-nätverk (NBT)

Ett avslutningsmotstånd för buss-nätverket är hårdvara ansluten inuti CNVTUSB-RS485-V2. För att säkerställa korrekt kommunikation behöver NBT endast aktiveras i två enheter i Modbus RTU-nätverket.

Exempel 1

**OBS.**

I ett Modbus RTU-nätverk måste två bussterminatorer (NBT) aktiveras.

VERIFIERING AV INSTALLATION

Blinkande lysdiod till vänster på RJ45-uttaget indikerar dataöverföring. Om slavenheten reagerar – lysdioden till höger blinkar för att indikera att data har mottagits.

Fig. 3 LED-indikeringar



TRANSPORT OCH LAGRING

Undvik vibrationer och extrema förhållanden. Förvara i originalförpackning.

GARANTI OCH BEGRÄNSNINGAR

Två år från leveransdatum mot tillverkningsfel. Ändringar eller omvandlingar av produkten efter publiceringsdatumet fritar tillverkaren från allt ansvar. Tillverkaren ansvarar inte för tryckfel eller fel i ovanstående data.

UNDERHÅLL

Under normala förhållanden är denna produkt underhållsfri. Rengör med en torr eller fuktig trasa om den är smutsig. Vid kraftig förorening, rengör med en icke aggressiv produkt. Under dessa omständigheter bör enheten kopplas bort från strömförsörjningen. Var uppmärksam på att inga vätskor kommer in i enheten. Anslut den bara till strömförsörjningen igen när den är helt torr.