

# SATD1 | БЕЗОПАСНЫЙ И ИЗОЛИРУЮЩИЙ ТРАНСФОРМАТОР ДЛЯ МОНТАЖА НА DIN-РЕЙКУ

Инструкции по установке и работе



# Содержание

<b>БЕЗОПАСНОСТЬ И МЕРЫ ПРЕДОСТОРОЖНОСТИ</b>	<b>3</b>
<b>ОПИСАНИЕ ПРОДУКТА</b>	<b>4</b>
<b>КОДЫ ПРОДУКТА</b>	<b>4</b>
<b>ОБЛАСТИ ПРИМЕНЕНИЯ</b>	<b>4</b>
<b>ТЕХНИЧЕСКИЕ ДАННЫЕ</b>	<b>4</b>
<b>СТАНДАРТЫ</b>	<b>5</b>
<b>ПОДКЛЮЧЕНИЕ И СОЕДИНЕНИЯ</b>	<b>5</b>
<b>ИНСТРУКЦИИ ПО МОНТАЖУ</b>	<b>5</b>
<b>ПРОВЕРКА ИНСТРУКЦИИ ПО УСТАНОВКЕ</b>	<b>7</b>
<b>ПЕРЕВОЗ И ХРАНЕНИЕ НА СКЛАДЕ</b>	<b>8</b>
<b>ИНФОРМАЦИЯ О ГАРАНТИИ И ОГРАНИЧЕНИЯХ</b>	<b>8</b>
<b>ТЕХНИЧЕСКОЕ ОБСЛУЖИВАНИЕ</b>	<b>8</b>

## БЕЗОПАСНОСТЬ И МЕРЫ ПРЕДОСТОРОЖНОСТИ



Перед началом работы с продуктом перечитайте всю информацию, техническое описание, инструкции по монтажу и схему проводки. В целях личной безопасности, а также сохранности и оптимальной работы оборудования, убедитесь, что вы полностью понимаете содержание документов, перед тем, как начать монтаж, использовать и обслуживать данное устройство.



Для обеспечения безопасности и по причинам лицензирования (CE), несанкционированное обращение и модификация продукта запрещается.



Продукт не должен подвергаться воздействию экстремальных условий, таких как: высокие температуры, прямые солнечные лучи или вибрации. Химические пары высокой концентрации при длительном воздействии могут повлиять на работу оборудования. Убедитесь, чтобы рабочая среда была как можно более сухой, убедитесь в отсутствии конденсата.



Все работы должны соответствовать местным нормам здравоохранения, безопасности и местным нормативам. Этот продукт может быть установлен только квалифицированным персоналом.



Избегайте контакта с частями, подключёнными к напряжению, с изделием всегда обращайтесь бережно. Перед подключением силовых кабелей, обслуживания или ремонтам оборудования всегда отключите источник питания.



Каждый раз проверяйте, что вы используете правильное питание, провода имеют соответствующий диаметр и технические свойства. Убедитесь, что все винты и гайки хорошо прикреплены и предохранители (если таковые имеются) хорошо закреплены.



Требования к утилизации оборудования и упаковки должны быть приняты во внимание и осуществляться согласно с местными и национальными законодательствами / правилами.



В случае, если возникли какие-либо вопросы, которые остались без ответа, свяжитесь со службой технической поддержки или проконсультируйтесь со специалистом.

## ОПИСАНИЕ ПРОДУКТА

Серия SATD1 представляет собой компактные однофазные изолированные трансформаторы, предназначенные для монтажа на DIN-рейку T35. Они обеспечивают безопасную электрическую изоляцию входа и выхода. Они также подходят для создания схем SELV и PELV из-за ограничения выходного напряжения. Изолированные трансформаторы SATD1 имеют защиту от короткого замыкания и перегрузки с помощью встроенного устройства РТС в первичной обмотке.

## КОДЫ ПРОДУКТА

Код	Питание, (VAC)	Напряжение выхода, (VAC)	Мощность, \ [VA]	Потери в режиме холостого хода, \ [W]	Переменное напряжение без нагрузки, \ [VAC]	Эффективность, [%]	Корпус	
SATD1-12/25	230 ±10 %	12 ±5 %	25	5,3	13,9	79	Версия 4 модуля	
SATD1-12/40			40	5,5				
SATD1-12/63			63	9,9	13,5	80	Версия 5 модуля	
SATD1-24/25		24 ±5 %		25	5,3	27,4	79	Версия 4 модуля
SATD1-24/40				40	5,5			
SATD1-24/63				63	9,9	26,2	80	Версия 5 модуля

## ОБЛАСТИ ПРИМЕНЕНИЯ

- Общее использование, где требуется безопасная электрическая изоляция входов и выходов
- Электрические приборы, в которых требуется 24 VAC или 12 VAC
- Промышленные применения, в которых требуется SELV (безопасное сверхнизкое напряжение) или PELV (защитное сверхнизкое напряжение)
- Подключение нагрузок, которые необходимо изолировать от основного источника питания и создать подавление помех
- Подача нагрузок, которые должны иметь надежную изоляцию и подавление помех от основного источника питания
- Только для применений внутри помещений

## ТЕХНИЧЕСКИЕ ДАННЫЕ

- Первичное напряжение 230 VAC ±10 %.
- Вторичное напряжение: 12 VAC ± 5 % или 24 VAC ± 5 %, в зависимости от версии продукта
- Частота: 47–63 Гц
- Выходная мощность 25 VA / 40 VA / 63 VA, в зависимости от версии продукта
- Тест / изоляційна напруга: 4 кВ AC RMS, між первинною та вторинною обмотками
- Ток утечки: < 2,0 мА
- Степень защиты: II
- Класс изоляции: В (130°C)
- Чувствительный элемент облит смолой
- Монтаж на DIN рейку
- Степень защиты: IP30 (согласно EN 60529)

- Условия окружающей среды:
  - ▶ Макс. 40 °C
  - ▶ Отн. влажность: < 90 % гН (без конденсации)

## СТАНДАРТЫ

- Директива по низковольтному оборудованию 2006/95/EC: EN 61000-6-1, EN 61000-6-2 и EN 62041
- Директива по электромагнитной совместимости EMC 2004/108/EC: EN 61000-6-3, EN 61000-6-4 и EN 62041, Safety of Power Transformers: EN 61558-1 и EN 61558-2-6



## ПОДКЛЮЧЕНИЕ И СОЕДИНЕНИЯ

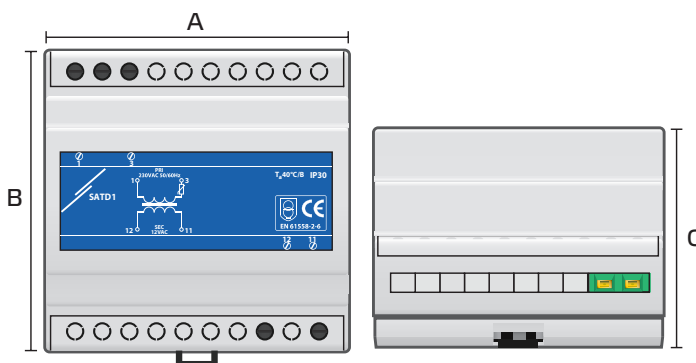
<b>SATD 1-xx/25</b>	1, 3 (Первичная обмотка)	230 VAC ± 10 %, 50—60 Гц
<b>SATD 1-xx/40</b>	9, 10 (Вторичная обмотка)	12 / 24 VAC ± 5 % / 25 VA или 40 VA
<b>SATD 1-xx/63</b>	1, 3 (Первичная обмотка)	230 VAC ± 10 %, 50—60 Гц
	11, 12 (Вторичная обмотка)	12 / 24 VAC ± 5 % / 63 VA
<b>Соединения</b>	Сечение провода	макс. 2,5 мм <sup>2</sup>

## ИНСТРУКЦИИ ПО МОНТАЖУ

Перед тем, как начать монтаж SATD1 внимательно прочитайте «**Безопасность и меры предосторожности**».

1. Сдвиньте устройство вдоль направляющих стандартной 35-миллиметровой DIN-рейки и закрепите его на рейке с помощью черного фиксирующего зажима на корпусе. Имейте в виду правильное положение и установочные размеры, показанные на **Рис. 1 Монтажные размеры** и **Рис. 2 Монтажное положение**.

Рис. 1 Монтажные размеры

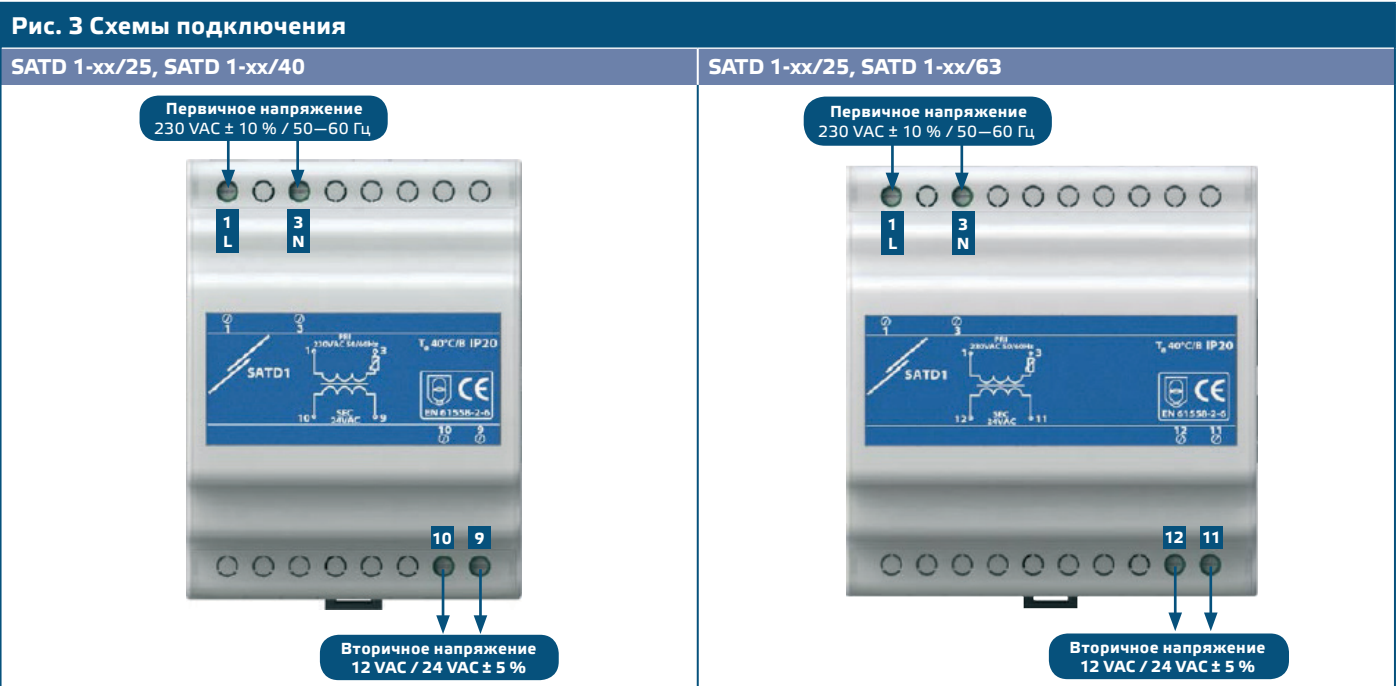


(в мм)	A	B	C
<b>SATD1-12/25</b>	70	94	73
<b>SATD1-12/40</b>	70	94	73
<b>SATD1-12/63</b>	87,5 кг	94	73
<b>SATD1-24/25</b>	70	94	73
<b>SATD1-24/40</b>	70	94	73
<b>SATD1-24/63</b>	87,5 кг	94	73

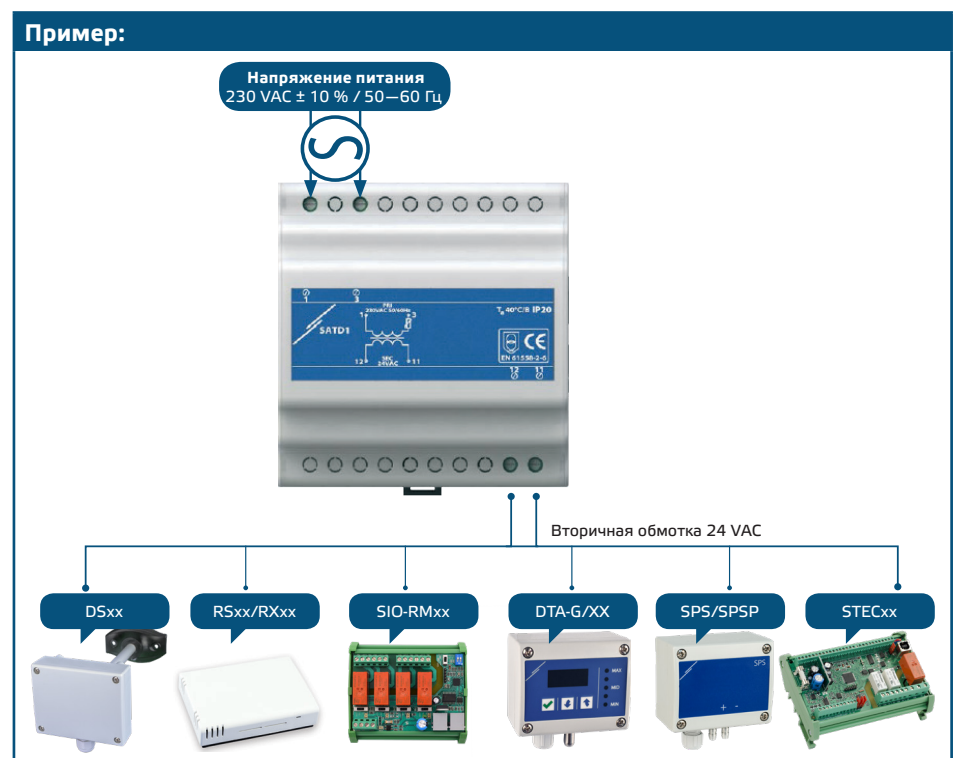
Рис. 2 Монтажное положение



2. Выключите питание.
3. Убедитесь, что основное напряжение питания находится в пределах допустимого входного номинала, подключите кабели к клеммной колодке первичной обмотки, как показано на рисунке **Рис. 3** Схемы подключения, информации в разделе "Подключение и соединения".



4. Включите питание и проверьте, подходит ли выходное напряжение (вторичная обмотка).
5. Отключите электропитание и подключите кабели к вторичной обмотке, придерживаясь схемы подключения.
6. Включите питание и убедитесь, что выходной ток не превышает номинальное значение.



 **ВНИМАНИЕ**

*Чрезмерный ток от трансформатора может вызвать перегрев и активировать температурную защиту. Питание восстанавливается автоматически после того, как трансформатор остыл или нагрузка была снята или удалена.*

 **ПРИМЕЧАНИЕ**

*Установите соответствующую защитную цепь на первичной и вторичной обмотках (размыкающий предохранитель с задержкой по времени или автоматический выключатель с задержкой по времени, в соответствии со спецификациями трансформатора).*

## ПРОВЕРКА ИНСТРУКЦИИ ПО УСТАНОВКЕ

Безопасная работа зависит от правильной установки. Перед запуском убедитесь в следующем:

- Основное питание подключено правильно.
- Защита от поражения электрическим током.
- Кабели имеют соответствующий размер и защищены предохранителями.
- Вокруг устройства имеется достаточный поток воздуха.

 **ВНИМАНИЕ**

*Высокое напряжение! Напряжение питания продукта опасно для здоровья. Избегайте контакта с устройством во время работы!*

 **ВНИМАНИЕ**

*Горячая поверхность! Поверхность устройства может нагреться и вызвать ожоги при прикосновении. Избегайте контакта с устройством во время работы!*

 **ВНИМАНИЕ**

*Отсоедините и убедитесь, что перед техобслуживанием отсутствует ток.*

 **ВНИМАНИЕ**

*Избегайте прямых солнечных лучей!*

## ТРАНСПОРТ И ХРАНЕНИЕ НА СКЛАДЕ

---

Избегайте ударов и экстремальных условий; храните в оригинальной упаковке.

## ИНФОРМАЦИЯ О ГАРАНТИИ И ОГРАНИЧЕНИЯХ

---

Два года со дня даты поставки при обнаружении производственных дефектов. Любые модификации или изменения в изделии освобождают производителя от любых обязанностей. Изготовитель не несёт ответственность за возможные несоответствия в технических данных и рисунках, так как устройство может быть изготовлено после даты публикации инструкции.

## ТЕХНИЧЕСКОЕ ОБСЛУЖИВАНИЕ

---

При нормальных условиях эксплуатации этот продукт в обслуживании не нуждается. В случае загрязнения протрите сухой или влажной тканью. В случае сильного загрязнения чистите с неагрессивными жидкостями. При этом устройство должно быть отключено от сети питания. Убедитесь в отсутствии попадания жидкости внутрь устройства. После очистки подключайте его только абсолютно сухим к сети питания.