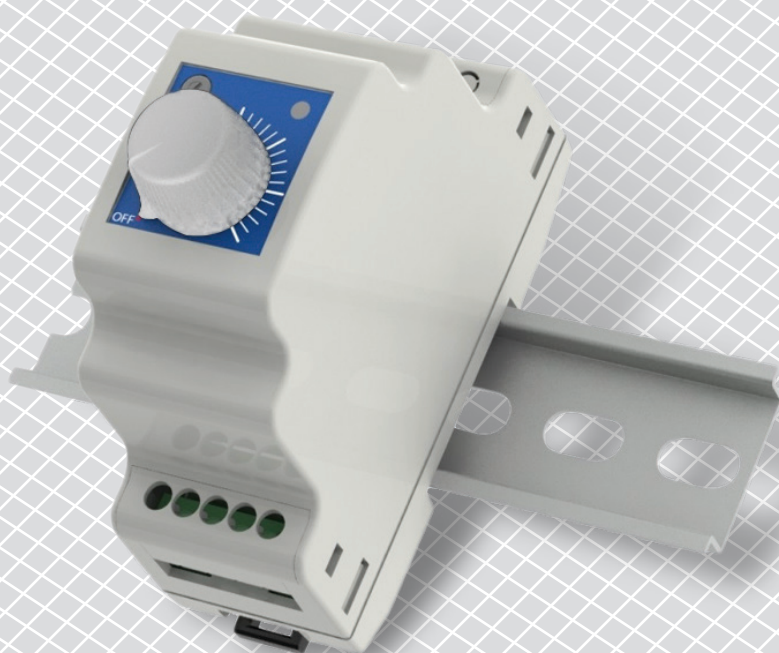


DR

ЭЛЕКТРОННЫЙ
РЕГУЛЯТОР СКОРОСТИ,
НА DIN РЕЙКУ

Инструкции по установке и работе



Содержание

БЕЗОПАСНОСТЬ И МЕРЫ ПРЕДОСТОРОЖНОСТИ	3
ОПИСАНИЕ ПРОДУКТА	4
КОДЫ ПРОДУКТА	4
ОБЛАСТИ ПРИМЕНЕНИЯ	4
ТЕХНИЧЕСКИЕ ДАНЫ	4
СТАНДАРТЫ	4
ДИАГРАММА РАБОТЫ	5
ПОДКЛЮЧЕНИЕ И СОЕДИНЕНИЯ	5
ИНСТРУКЦИИ ПО УСТАНОВКЕ И РАБОТЕ	5
ПРОВЕРКА ИНСТРУКЦИИ ПО УСТАНОВКЕ	7
ТРАНСПОРТ И ХРАНЕНИЕ НА СКЛАДЕ	7
ИНФОРМАЦИЯ О ГАРАНТИИ И ОГРАНИЧЕНИЯХ	7
ТЕХНИЧЕСКОЕ ОБСЛУЖИВАНИЕ	7

БЕЗОПАСНОСТЬ И МЕРЫ ПРЕДОСТОРОЖНОСТИ



Перед началом работы с продуктом перечитайте всю информацию, техническое описание, инструкции по монтажу и схему проводки. В целях личной безопасности, а также сохранности и наилучшей производительности оборудования, убедитесь, что вы полностью понимаете содержание документов, перед тем, как начать монтаж, использование и обслуживание продукта.



Для обеспечения безопасности и по причинам лицензирования (CE), несанкционированное обращение и модификация продукта запрещается.



Продукт не должен подвергаться воздействию экстремальных условий, таких как: высоких температур, прямых солнечных лучей или вибраций. Химические пары высокой концентрации при длительном воздействии могут повлиять на работу оборудования. Убедитесь, чтобы рабочая среда была как можно более сухой, убедитесь в отсутствии конденсата.



Все установки должны соответствовать местным нормам здравоохранения, безопасности и местным нормативам. Этот продукт может быть установлен только инженером или специалистом, который имеет экспертное знание оборудования и техники безопасности.



Избегайте контакта с частями, подключёнными к напряжению, с изделием всегда обращайтесь бережно. Перед подключением силовых кабелей, обслуживанием или ремонтом оборудования всегда отключайте источник питания.



Каждый раз проверяйте, что вы используете правильное питание, провода имеют соответствующий диаметр и технические свойства. Убедитесь, что все винты и гайки хорошо затянуты и предохранители (если таковые имеются) хорошо закреплены.



Требования к утилизации оборудования и упаковки должны быть приняты во внимание и осуществляться согласно с местными и национальными законодательствами / правилами.



В случае, если возникли какие-либо вопросы, которые остались без ответа, свяжитесь со службой технической поддержки или проконсультируйтесь со специалистом.

ОПИСАНИЕ ПРОДУКТА

DRX/DRY контроллер в ручную управляет скоростью однофазных вентиляторов (230 В переменного тока / 50–60 Гц), меняя выходное напряжение. Регулятором DRX скорость электродвигателя / вентилятора управляется с макс. до мин., а регуляторам DRY - с мин. до макс. Он подходит для монтажа на DIN рейку (EN 50022 DIN). Регулятор позволяет подключить несколько электродвигателей, если общий потребляемый ток не превышает предельного тока регулятора.

КОДЫ ПРОДУКТА

Код	Управление	Максимальный рассчитанный ток	Полная нагрузка, L1	Предохранитель 5*20 мм
DRY-1-15-AT	мин. до макс.	1,5 А	0,5 А	3,15 А
DRX-1-15-AT	макс. до мин.	1,5 А	0,5 А	3,15 А
DRY-1-25-AT	мин. до макс.	2,5 А	0,5 А	5,0 А
DRX-1-25-AT	макс. до мин.	2,5 А	0,5 А	5,0 А

ОБЛАСТИ ПРИМЕНЕНИЯ

- Управление скоростью вентиляторов управляемых электродвигателей в системах вентиляции
- Только для применений внутри помещений

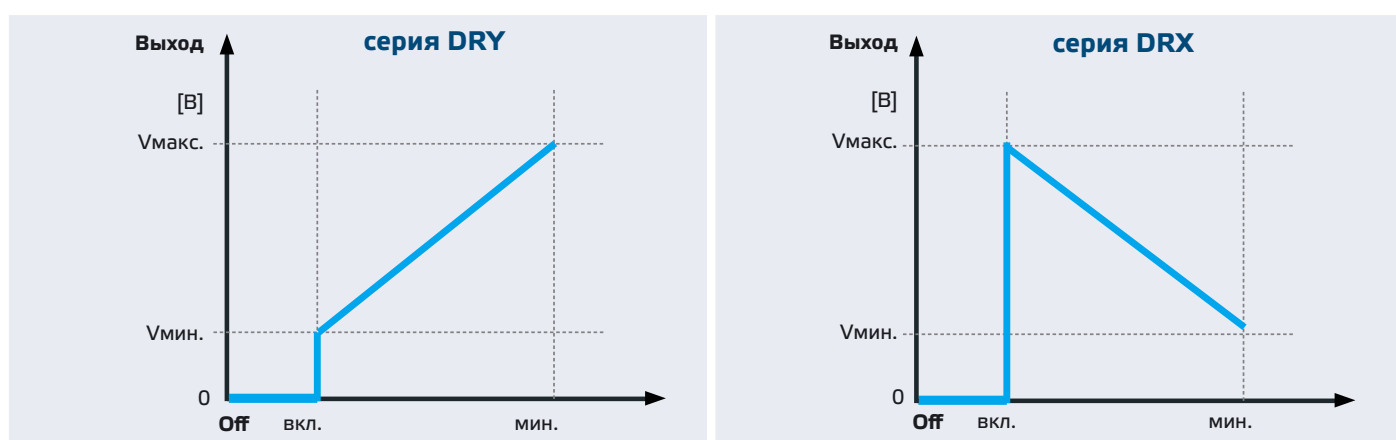
ТЕХНИЧЕСКИЕ ДАНЫ

- Напряжение питания: 230 В (перем. тока) \pm 10 % / 50 - 60 Гц
- Нерегулируемый выход (L1): 230 В / макс. 0,5 А
- Регулируемый выход для подключения двигателя вентилятора, U:
 - полная нагрузка: 1,5 А - DRX / DRY-1-15-AT
 - полная нагрузка: 2,5 А - DRX/DRY-1-25-AT
- Регулировка скорости:
 - DRX - от максимального до минимального выходного напряжения
 - DRY- от минимального до максимального выходного напряжения
- Триммер для регулировки минимальной скорости 60–230 VAC
- Зелёная индикация работы: вкл/выкл (on/of)
- Коробка:
 - для монтажа на DIN рейку (DIN EN 50022)
 - пластмассовая ABS/PC, серый цвет (RAL 7035)
- Степень защиты: IP30 (согласно EN 60529)
- Условия окружающей среды:
 - температура: 0–40 °C
 - относительная влажность: < 80 % гН (без конденсации)
- Температура хранения: -14 – 50 °C

СТАНДАРТЫ

- Директива по низковольтному оборудованию LVD 2006/95/EC: **CE**
- Директива по электромагнитной совместимости EMC 2004/108/EC: EN 61326
- Директива по утилизации отработавшего электрического и электронного оборудования WEEE Directive 2012/19/EU
- DIN rail EN 60715:2001
- Директива RoHS 2011/65/EU об ограничении использования вредных веществ в электрическом и электронном оборудовании

ДИАГРАММА РАБОТЫ



ПОДКЛЮЧЕНИЕ И СОЕДИНЕНИЯ

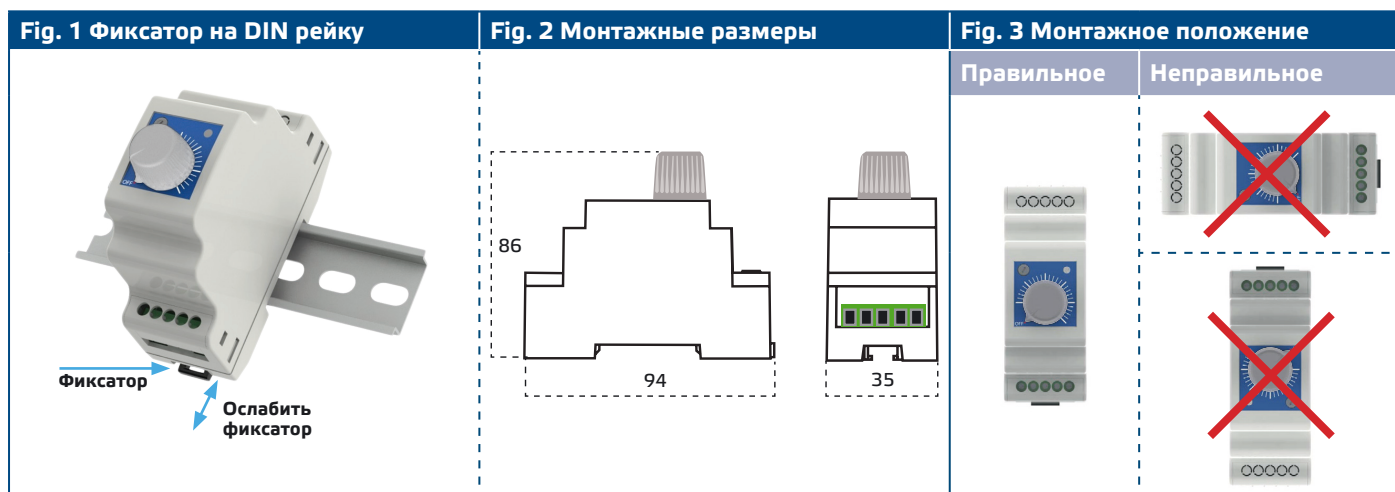
L N	Напряжение питания, 230 В (перем. тока) $\pm 10\%$ / 50 - 60 Гц
U, N	Регулируемый выход
L1, N	Нерегулируемый выход 230 В (перем. тока) / 0,5 А
Соединения	Сечение провода: макс. 2,5 мм ²

ИНСТРУКЦИИ ПО УСТАНОВКЕ И РАБОТЕ

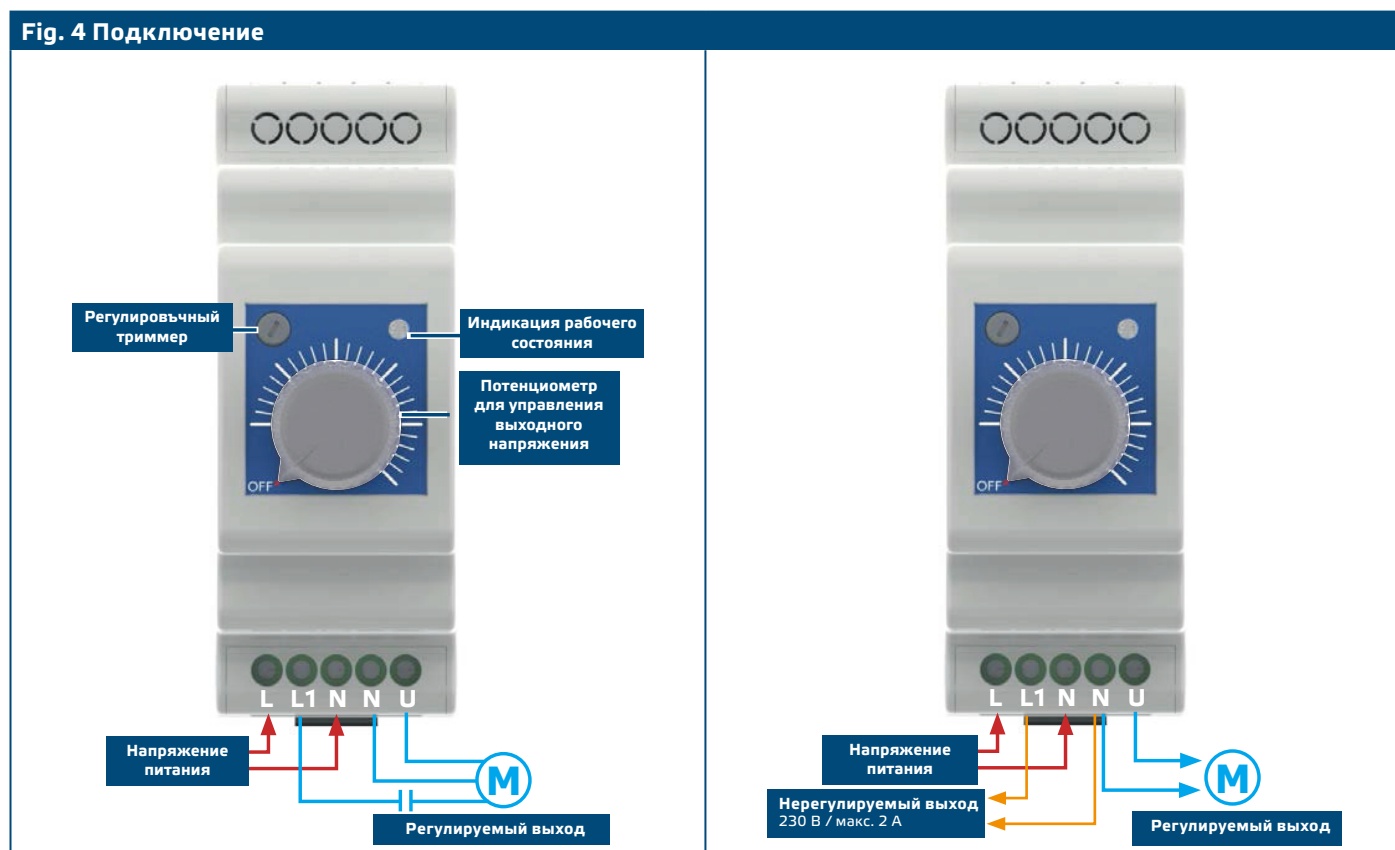
Перед тем, как начать монтаж регулятора DR внимательно прочитайте «Безопасность и меры предосторожности». Затем следуйте инструкциям ниже:

1. Выключите питание.
2. Установите контроллер на стандартную 35-мм DIN рейку. Перед установкой продукта на рейку, ослабьте замок на дне корпуса, положите устройство на

рейку и восстановить замок в исходном положении. См. **Fig. 1** Фиксатор на DIN рейку, **Fig. 2** Монтажные размеры и **Fig. 3** Монтажное положение.



3. Выполните электропроводку согласно электрической схеме (см. **Fig. 4**), используя информацию из раздела "Подключение и соединения".



4. Включите питание.
5. Выберите нужное регулирующее напряжение с помощью управляющего потенциометра на передней панели. Минимальную скорость установите с помощью триммера (если необходимо). Заводская настройка 100 В переменного тока. Смотрите **Fig 1**.

ПРОВЕРКА ИНСТРУКЦИИ ПО УСТАНОВКЕ

Когда включите питание, LED индикация работы показана на **Fig. 4** должна засветится зелёным светом. Если это не так, проверьте снова соединения проводов.

ТРАНСПОРТ И ХРАНЕНИЕ НА СКЛАДЕ

Избегайте ударов и экстремальных условий; храните в оригинальной упаковке.

ИНФОРМАЦИЯ О ГАРАНТИИ И ОГРАНИЧЕНИЯХ

Два года со дня даты поставки при обнаружении производственных дефектов. Любые модификации или изменения в изделие освобождают производителя от любых обязанностей. Изготовитель не несёт ответственность за возможные несоответствия в технических данных и рисунках, так как устройство может быть изготовлено после даты публикации инструкции.

ТЕХНИЧЕСКОЕ ОБСЛУЖИВАНИЕ

При нормальных условиях эксплуатации этот продукт в обслуживании не нуждается. В случае загрязнения протрите сухой или влажной тканью. В случае сильного загрязнения чистите с неагрессивными жидкостями. При этом устройство должно быть отключено от сети питания. Убедитесь в отсутствии попадания жидкости внутрь устройства. После очистки к сети питания подключайте его только тогда, когда он будет абсолютно сухой