

CNVT-USB-RS485-V2 | КОМБЕРТЕР USB В MODBUS RTU

Инструкция по эксплуатации



Содержание

БЕЗОПАСНОСТЬ И МЕРЫ ПРЕДОСТОРОЖНОСТИ	3
---	----------

ОПИСАНИЕ ПРОДУКТА	4
--------------------------	----------

КОДЫ ПРОДУКТА	4
----------------------	----------

ОБЛАСТИ ПРИМЕНЕНИЯ	4
---------------------------	----------

ТЕХНИЧЕСКИЕ ДАННЫЕ	4
---------------------------	----------

СТАНДАРТЫ	4
------------------	----------

ПОДКЛЮЧЕНИЕ И СОЕДИНЕНИЯ	5
---------------------------------	----------

ИНСТРУКЦИИ ПО УСТАНОВКЕ И РАБОТЕ	5
---	----------

ПРОВЕРКА ИНСТРУКЦИИ ПО УСТАНОВКЕ	7
---	----------

ТРАНСПОРТ И ХРАНЕНИЕ НА СКЛАДЕ	7
---------------------------------------	----------

ГАРАНТИЯ И ОГРАНИЧЕНИЯ	7
-------------------------------	----------

ТЕХНИЧЕСКОЕ ОБСЛУЖИВАНИЕ	7
---------------------------------	----------

БЕЗОПАСНОСТЬ И МЕРЫ ПРЕДОСТОРОЖНОСТИ



Перед началом работы с продуктом перечитайте всю информацию, техническое описание, инструкции по монтажу и схему проводки. В целях личной безопасности, а также сохранности и оптимальной работы оборудования, убедитесь, что вы полностью понимаете содержание документов, перед тем, как начать монтаж, использовать и обслуживать данное устройство.



Для обеспечения безопасности и по причинам лицензирования (CE), несанкционированное обращение и модификация продукта запрещается.



Продукт не должен подвергаться воздействию экстремальных условий, таких как: высокие температуры, прямые солнечные лучи или вибрации. Химические пары высокой концентрации при длительном воздействии могут повлиять на работу оборудования. Убедитесь, чтобы рабочая среда была как можно более сухой, убедитесь в отсутствии конденсата.



Все установки должны соответствовать местным нормам здравоохранения, безопасности и местным нормативам. Этот продукт может быть установлен только инженером или специалистом, который имеет экспертное знание оборудования и техники безопасности.



Избегайте контакта с частями, подключёнными к напряжению, с изделием всегда обращайтесь бережно. Перед подключением силовых кабелей, обслуживания или ремонта оборудования всегда отключите источник питания.



Каждый раз проверяйте, что вы используете правильное питание, провода имеют соответствующий диаметр и технические свойства. Убедитесь, что все винты и гайки хорошо прикреплены и предохранители (если таковые имеются) хорошо закреплены.



Требования к утилизации оборудования и упаковки должны быть приняты во внимание и осуществляться согласно с местными и национальными законодательствами / правилами.



В случае, если возникли какие-либо вопросы, которые остались без ответа, свяжитесь со службой технической поддержки или проконсультируйтесь со специалистом.

ОПИСАНИЕ ПРОДУКТА

CNVT-USB-RS485-V2 - это преобразователь USB в Modbus RTU (RS485) с автономным питанием. Последовательная информация Modbus RTU автоматически преобразуется в последовательную информацию через виртуальный COM-порт USB.

КОДЫ ПРОДУКТА

Код	Напряжение питания	I _{max}
CNVT-USB-RS485-V2	5 VDC от шины USB	20 mA

ОБЛАСТИ ПРИМЕНЕНИЯ

- Подключите устройства Sentera с коммуникацией Modbus RTU к компьютеру для мониторинга или настройки

ТЕХНИЧЕСКИЕ ДАННЫЕ

- Связь: 2-проводная, до 256 узлов
- Максимальная длина кабеля: 1200 м (9600 бит / с)
- Диапазон скорости передачи: 4800 - 230400 бит / с
- Подключение с помощью штекера RJ45 (UTP-кабель)
- Входной буфер 256 В, выходной буфер - 256 В
- Установка как у стандартного порта Windows COM
- Условия окружающей среды:
 - температура: -10—60 °C
 - отн. влажность: 5—85 % гН (без конденсата)
- Температура хранения: -40—50 °C

СТАНДАРТЫ

- Директива по низковольтному оборудованию 2014/35/ЕС: **CE**
 - EN 60529: 1991 Степени защиты, обеспечиваемые оболочками (IP Code). Поправка АСТ: 1993 по EN 60529;
- Директива по утилизации отработавшего электрического и электронного оборудования WEEE Directive 2012/19/ЕС
- Директива RoHS 2011/65/ЕС об ограничении использования вредных веществ в электрическом и электронном оборудовании

ПОДКЛЮЧЕНИЕ И СОЕДИНЕНИЯ

Электропроводка и соединения	
RJ45 сеть Sentera Modbus	
Контакт 1	Не подключен
Контакт 2	Не подключен
Контакт 3	Modbus RTU, сигнал A
Контакт 4	Modbus RTU, сигнал A
Контакт 5	Modbus RTU, сигнал /B
Контакт 6	Modbus RTU, сигнал /B
Контакт 7	Не подключен
Контакт 8	Не подключен

Разъем RJ45	Разъем USB A

ИНСТРУКЦИИ ПО УСТАНОВКЕ И РАБОТЕ

Перед началом монтажа внимательно прочитайте «Меры предосторожности».

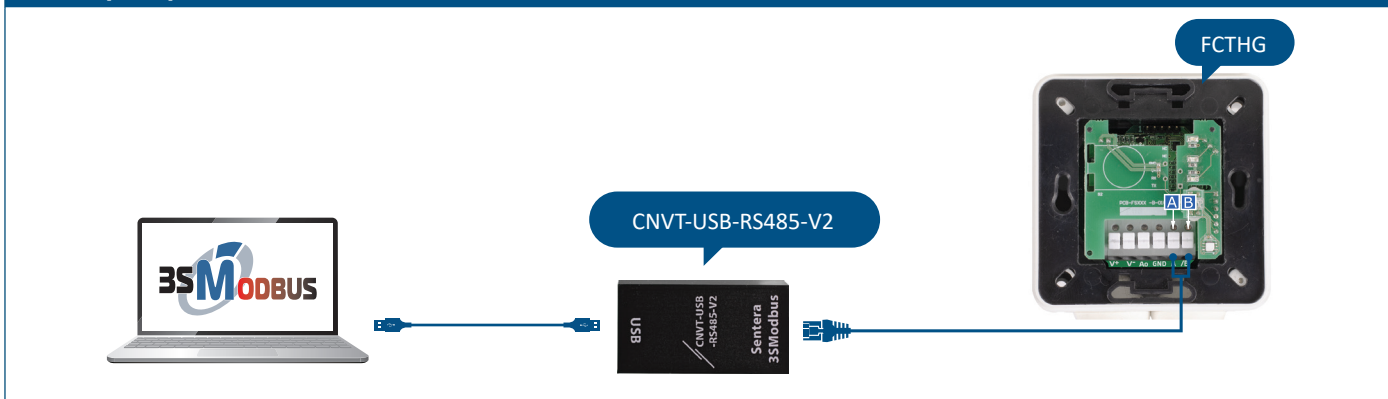
Следуйте дальнейшим инструкциям:

1. Вы можете использовать стандартный кабель LAN или обжать его самостоятельно, как показано в разделе **Электромонтаж и соединения** выше.
2. Используйте двойной USB-кабель типа A для передачи данных для подключения к USB-разъему вашего компьютера. См. **Рис. 1**.
3. Подключите кабельное соединение UTP к RJ45 от продукта Sentera со связью Modbus RTU к другой стороне конвертера.

ПРИМЕЧАНИЕ

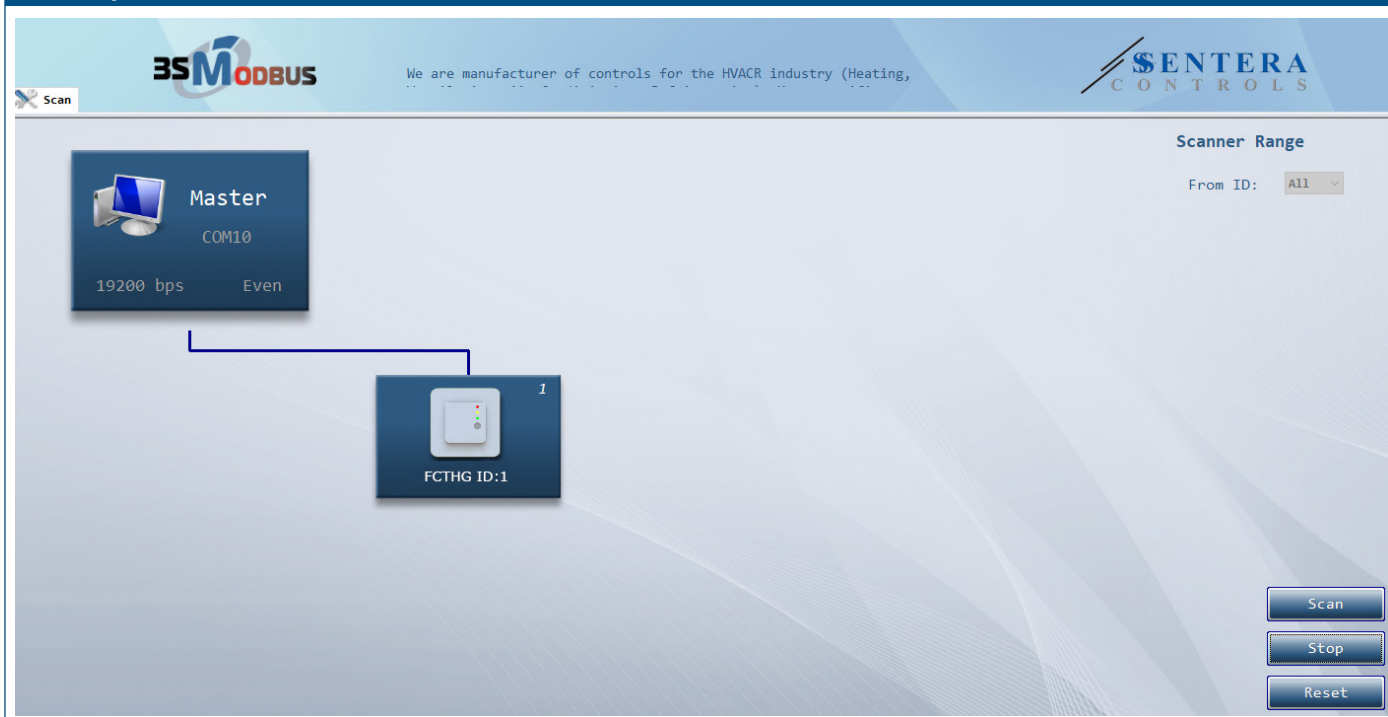
Контакты 1, 2, 7 и 8 не имеют внутреннего соединения. В случае, если к этим контактам подключено напряжение питания 24 VDC (подключение Sentera PoM), подключение этого кабеля к конвертеру не представляет опасности.

Рис.1 Примеры подключения



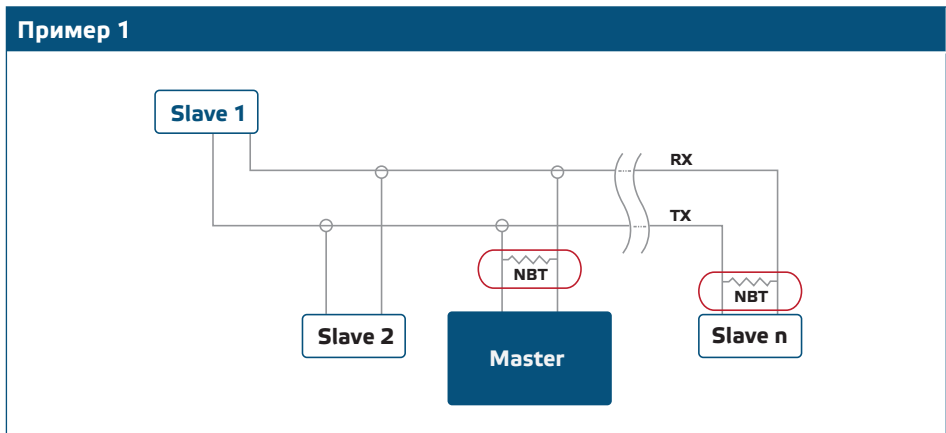
4. Запустите 3SM Center Software Suite и нажмите кнопку приложения 3SMODBUS. После запуска приложения компьютер просканирует и автоматически распознает подключенные устройства (см. **Рис. 2**).

Рис. 2 Приложение 3SMODBUS



Резистор сетевой шины (NBT)

Резистор сетевой шины аппаратно подключается к CNVT-USB-RS485-V2. Чтобы обеспечить правильную связь, NBT необходимо активировать только в двух устройствах в сети Modbus RTU.



ПРИМЕЧАНИЕ

В сети Modbus RTU необходимо активировать два терминатора шины (NBT).

ПРОВЕРКА ИНСТРУКЦИИ ПО УСТАНОВКЕ

Мигающий левый светодиод на разъеме RJ45 мигает, указывая на передачу данных. Если ведомое устройство отвечает - правый светодиод мигает, показывая, что данные получены.



ТРАНСПОРТ И ХРАНЕНИЕ НА СКЛАДЕ

Избегайте ударов и экстремальных условий; храните в оригинальной упаковке.

ГАРАНТИЯ И ОГРАНИЧЕНИЯ

Два года со дня даты поставки при обнаружении производственных дефектов. Любые модификации или изменения в изделие освобождают производителя от любых обязанностей. Изготовитель не несёт ответственность за возможные несоответствия в технических данных и рисунках, так как устройство может быть изготовлено после даты публикации инструкции.

ТЕХНИЧЕСКОЕ ОБСЛУЖИВАНИЕ

При нормальных условиях эксплуатации этот продукт в обслуживании не нуждается. В случае загрязнения протрите сухой или влажной тканью. В случае сильного загрязнения чистите с неагрессивными жидкостями. При этом устройство должно быть отключено от сети питания. Убедитесь в отсутствии попадания жидкости внутрь устройства. После очистки подключайте его только абсолютно сухим к сети питания.