

USV | ACTIVE POTENTIOMETER

Montage & gebruiksvorschriften



Table of contents

VEILIGHEIDS - & VOORZORGSMaatregelen	3
PRODUCTBESCHRIJVING	4
GEBRUIKSTOEPASSING	4
TECHNISCHE GEGEVENS	4
NORMEN	4
BEKABELING EN AANSLUITING	5
WERKINGSSCHEMA	5
MONTAGE VOORSCHRIFTEN IN STAPPEN	5
VERIFICATIE VAN DE INSTALLATIE INSTRUCTIE	7
TRANSPORT EN OPSLAG	7
GARANTIE EN BEPERKINGEN	7
ONDERHOUD	7

VEILIGHEIDS - & VOORZORGSMATREGELEN



Voor u aan het werk gaat met ons product, lees aandachtig de technische fiche, installatie instructie en het aansluit schema. Om uw persoonlijke veiligheid en die van het toestel te garanderen, evenals de optimale prestaties van het product, zorg ervoor dat u de volledige technische inhoud begrijpt voordat u het toestel installeert, in gebruik neemt, of onderhoud doet.



Omwille van de veiligheid en de homologatie (CE) is het eigenhandig ombouwen en / of veranderen van het product niet toegestaan.



Het product mag niet worden blootgesteld aan abnormale omstandigheden zoals: extreme temperaturen, direct zonlicht of trillingen. Chemische dampen met een hoge concentratie in combinatie met een lange blootstellingstijd kunnen de prestaties van het product beïnvloeden. Zorg ervoor dat de werkomgeving zo droog mogelijk is; controleer daarom ook op condensatie plekken.



Alle installaties moeten voldoen aan de lokale gezondheids- en veiligheidsvoorschriften evenals de plaatselijke elektrische normen. Dit product kan enkel worden geïnstalleerd door een ingenieur of technicus die een deskundige kennis heeft van het product en de veiligheidsvoorschriften.



Vermijd contact met onder spanning staande onderdelen; behandel daarom steeds het product alsof het onder spanning staat. Schakel steeds de stroombron uit voordat u de voedingskabels aansluit, onderhoud of reparatie werken uitvoert op het toestel.



Controleer altijd of u de juiste stroomvoorziening toepast op het product en gebruik kabels met de juiste diameter en kenmerken. Zorg ervoor dat alle bouten, moeren en schroeven goed zijn aangedraaid en de zekeringen (indien aanwezig) goed geplaatst zijn.



Het recycleren van de toestellen of verpakking zou men in overweging moeten nemen, het weggooien van deze moet volgens nationale wetgeving / regels gebeuren.



Indien u nog vragen heeft, contacteer dan uw technische dienst of een andere deskundige.

PRODUCTBESCHRIJVING

De USV-8/010-PA is een actieve potentiometer (voedingsspanning 85–264 VAC / 50–60 Hz) met 0–10 VDC / 0–20 mA / PMW-uitgang en is ontwikkeld voor EC-ventilatoren / motoren of andere apparaten die een 0–10 VDC / 0–20 mA / PMW ingangssignaal vereisen.

GEBRUIKSTOEPASSING

- Ventilator snelheidsregelaar voor ventilatie systemen
- Directe EC-ventilatoren, luchtbevochtigers, afzuigkappen, enz.

TECHNISCHE GEGEVENS

- Voedingsspanning: 85–264 VAC / 50–60 Hz
- Analogue output type
 - ▶ 0–10 VDC-modus: min. belasting 50 k Ω ($R_L \geq 50$ k Ω)
 - ▶ 0–20 mA-modus: max. load 500 Ω ($R_L \leq 500$ Ω)
 - ▶ PWM modus: PWM-frequentie - 1 kHz, amplitude - 14 VDC, min. belasting 50 k Ω ($R_L \geq 50$ k Ω)
- Minimale en maximale outputwaarde instelbaar via twee interne trimmers
- Instelbare minimum output: 0–40 %
- Instelbare maximale output: 60–100 %
- Instelbare outputwaarde van minimum tot maximum met geïndexeerde nul-output op meest linkse positie van de potentiometer
- Analoge / modulerende uitgangstype selecteerbaar via jumper
- Behuizing:
 - ▶ plastic R-ABS, UL94-V0
 - ▶ grijs (RAL 7035)
- Werkingscondities:
 - ▶ temperatuur: -5–65 °C
 - ▶ rel. vochtigheid: 5–85 % rH (niet-condenserend)
- Opslagtemperatuur: -20–70 °C

NORMEN

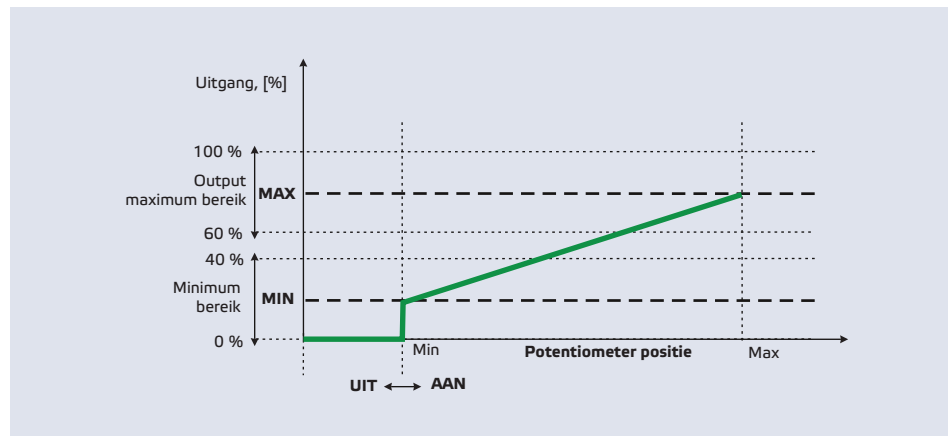
- Laagspanning richtlijn 2006/95/EC: CE
 - ▶ EN 60335-1:2012 Huishoudelijke en soortgelijke elektrische toestellen - Veiligheid - Deel 1: Algemene eisen Wijzigingen A11: 2014 en AC: 2014 bij EN 60335-1: 2012
 - ▶ EN 60730-1: 2011 Automatische elektrische controles voor huishoudelijk en soortgelijk gebruik - Deel 1: Algemene eisen
 - ▶ EN 62233: 2008 Meetmethoden voor elektromagnetische velden van huishoudelijke apparaten en soortgelijke apparaten met betrekking tot blootstelling van mensen
 - ▶ Wijziging AC: 2008 bij EN 62233: 2008 WEEE-richtlijn 2012/19 / EC of gelijkwaardig
- Elektromagnetische Compatibiliteit (EMC) Richtlijn 2014/30/EU
 - ▶ EN 60730-1: 2011 Automatische elektrische controles voor huishoudelijk en soortgelijk gebruik - Deel 1: Algemene eisen
 - ▶ EN 61000-6-1: 2007 Elektromagnetische compatibiliteit (EMC) - Deel 6-1: Algemene normen - Immunitieit voor huishoudelijke, handels- en licht-industriële omgevingen;
 - ▶ EN 61000-6-3:2007 Elektromagnetische compatibiliteit (EMC) - Deel 6-3: Algemene normen - Emissienorm voor huishoudelijke, handels- en licht-industriële omgevingen Wijzigingen A1: 2011 en AC: 2012 EN 61000-6-3;

- RoHs richtlijn 2011/65/EC
- WEEE richtlijn 2012/19/EC

BEKABELING EN AANSLUITING

Witte draad (N)	Nulgeleider	
Zwarte draad (L)	Voeding, fase 85–264 VAC / 50–60 Hz	
Blauwe draad (Ao1)	Analoge / modulerende output naar de motor	
Grijze draad (GND)	Aarding	
Kabeldoorsnede	Voeding	0,75 mm ²
	Uitgang	0,50 mm ²

WERKINGSSHEMA



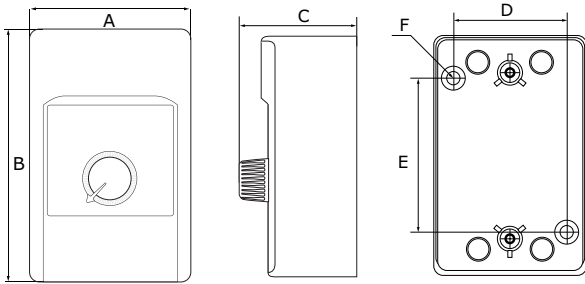
MONTAGE VOORSCHRIFTEN IN STAPPEN

Voordat u start aan de installatie van de USV controller, lees dan zorgvuldig de **“Veiligheid en voorzorgsmaatregelen”**. Zoek een egale ondergrond uit waar u op monteert (muur, paneel enz.).

Volg volgende stappen:

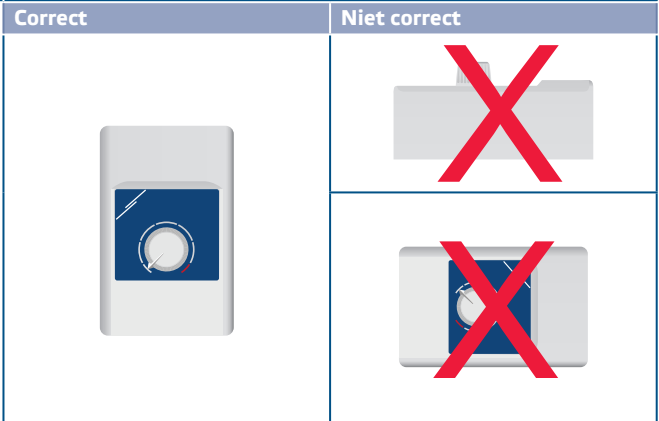
1. Verwijder de knop van de potentiometer en draai de moer los om het deksel van de behuizing te openen.
2. Verwijder een van de vier voorziene kabelingangen aan de achterzijde van de behuizing om de kabel door te voeren.
3. Bevestig aan de muur of paneel met geschikte materiaal. Let op de correcte montage positie en de inbouwmaten van het toestel. (Zie **Fig. 1** en **Fig. 2**)

Fig. 1 Bevestigings afmetingen



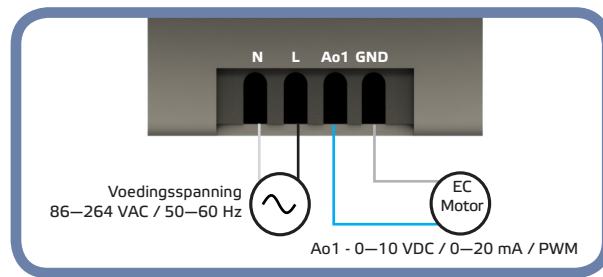
A	B	C	D	E	F
70 mm / 2,76 "	115 mm / 4,52 "	58 mm / 2,28 "	51 mm / 2,01 "	80 mm / 3,15 "	2 x Ø 4,8 mm / 0,19 "

Fig. 2 Montage positie



4. Sluit de bedrading aan volgens het bedradingschema (zie Fig. 3) en gebruik de legende informatie voor de juiste sectie "Bedrading en aansluitingen".

Fig. 3 Bedrading en aansluitingen

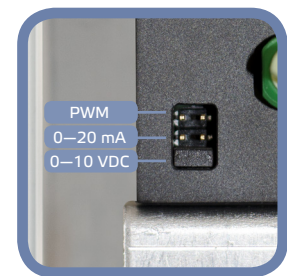


5. Stel de minimale en maximale snelheid draaisnelheid in met behulp van een schroevendraaier. (Zie Fig. 4.)
6. Gebruik een pincet om het uitvoertype te selecteren door JP1 in de gewenste positie te plaatsen. Zie Fig. 5 Selectie van analoog / modulerend uitgangstype.

Fig. 4 Min. en max. snelheid trimmers



Fig. 5 Selectie van analoog / modulerend uitgangstype



ATTENTIE

Zorg ervoor dat u kabels gebruikt met de juiste geschikte diameter.

ATTENTIE

Zorg ervoor dat de aansluitingen correct zijn voordat u het apparaat onder spanning zet.

7. Plaats de afdekplaat van de voorzijde terug en bevestig deze. Plaats de knop terug op zijn plaats in de uit positie.
8. Schakel de voedingsspanning aan.

VERIFICATIE VAN DE INSTALLATIE INSTRUCTIE

ATTENTIE

Let op oferspanning op de bekabeling zit. Neem de nodige veiligheidsmaatregelen.

- Schakel de voedingsspanning aan.
- Controleer in geval van een defect:
 - ▶ het juiste uitgangstype is geselecteerd;
 - ▶ de trimmers zijn ingesteld op de gewenste posities;
 - ▶ alle aansluitingen correct zijn.
 - ▶ het apparaat functioneert.

TRANSPORT EN OPSLAG

Vermijd schokken en extreme condities; bewaar in originele verpakking.

GARANTIE EN BEPERKINGEN

Tweejaarvanaf de leveringsdatum op fabricagefouten. Elke aanpassing of verandering van het product ontheft de fabrikant van alle mogelijke verantwoordelijkheid. De fabrikant wijst alle verantwoordelijkheid af voor alle drukfouten of vergissingen in deze data en aanpassingen of modificaties die zijn aangebracht na de tijd van publicatie.

ONDERHOUD

Onder normale condities is dit een onderhoudsvrij product. Bij vervuiling, reinig met een droge of licht vochtige doek. In geval van sterke verontreiniging, reinig met een niet agressief product. Onder deze omstandigheid koppel het toestel los van de voeding. Let erop dat geen vloeistoffen het toestel kunnen binnentreden. Enkel terug aansluiten als het toestel volledig droog is.