

USP | PASSIEF POTENTIOMETER

Montage & gebruiksvorschriften



Inhoudstafel

VEILIGHEIDS - & VOORZORGSMAAATREGELEN	3
PRODUCTBESCHRIJVING	4
GEBRUIKSTOEPASSING	4
TECHNISCHE GEGEVENS	4
NORMEN	4
BEKABELING EN AANSLUITING	4
WERKINGSSHEMA	5
MONTAGE VOORSCHRIFTEN IN STAPPEN	5
VERIFICATIE VAN DE INSTALLATIE INSTRUCTIE	6
TRANSPORT EN OPSLAG	6
GARANTIE INFORMATIE	6
ONDERHOUD	6

VEILIGHEIDS - & VOORZORGSMATREGELEN



Voor u aan het werk gaat met ons product, lees aandachtig de technische fiche, installatie instructie en het aansluit schema. Om uw persoonlijke veiligheid en die van het toestel te garanderen, evenals de optimale prestaties van het product, zorg ervoor dat u de volledige technische inhoud begrijpt voordat u het toestel installeert, in gebruik neemt, of onderhoud doet.



Omwille van de veiligheid en de homologatie (CE) is het eigenhandig ombouwen en / of veranderen van het product niet toegestaan.



Het product mag niet worden blootgesteld aan abnormale omstandigheden zoals: extreme temperaturen, direct zonlicht of trillingen. Chemische dampen met een hoge concentratie in combinatie met een lange blootstellingstijd kunnen de prestaties van het product beïnvloeden. Zorg ervoor dat de werkomgeving zo droog mogelijk is; controleer daarom ook op condensatie plekken.



Alle installaties moeten voldoen aan de lokale gezondheids- en veiligheidsvoorschriften evenals de plaatselijke elektrische normen. Dit product kan enkel worden geïnstalleerd door een ingenieur of technicus die een deskundige kennis heeft van het product en de veiligheidsvoorschriften.



Vermijd contact met onder spanning staande onderdelen; behandel daarom steeds het product alsof het onder spanning staat. Schakel steeds de stroombron uit voordat u de voedingskabels aansluit, onderhoud of reparatie werken uitvoert op het toestel.



Controleer altijd of u de juiste stroomvoorziening toepast op het product en gebruik kabels met de juiste diameter en kenmerken. Zorg ervoor dat alle bouten, moeren en schroeven goed zijn aangedraaid en de zekeringen (indien aanwezig) goed geplaatst zijn.



Het recycleren van de toestellen of verpakking zou men in overweging moeten nemen, het weggooien van deze moet volgens nationale wetgeving / regels gebeuren.



Indien u nog vragen heeft, contacteer dan uw technische dienst of een andere deskundige.

PRODUCTBESCHRIJVING

De USP-X10K-NA is een passief potentiometer voor controllers die 0–10 VDC -input nodig hebben. De gewenste uitgangsspanning kan traploos geregeld worden van 0 tot de voedingsspanning (Us) via de draaiknop. Het is uitgerust met een schakelaar (droog contact) voor het op afstand AAN / UIT schakelen van externe apparatuur.

GEbruIKSTOEPASSING

- Ventilatiecontrole in gebouwen
- EC-ventilatoren / motoren regelen

TECHNISCHE GEGEVENS

- Voedingsspanning Us 12 VDC
- Uitgang spanning 0–Us
- Belastingweerstand: 10 kΩ
- Contact belasting 4 A / 250 VAC of 10 A / 12 VDC
- Behuizing:
 - ▶ plastic R-ABS, UL94-V0
 - ▶ grijs (RAL 7035)
- Bedrijfsomgevingsvoorwaarden:
 - ▶ temperatuur: -5–65 °C
 - ▶ rel. vochtigheid: 5–85 % rH (niet-condenserend)
- Opslagtemperatuur: -20–70 °C

NORMEN

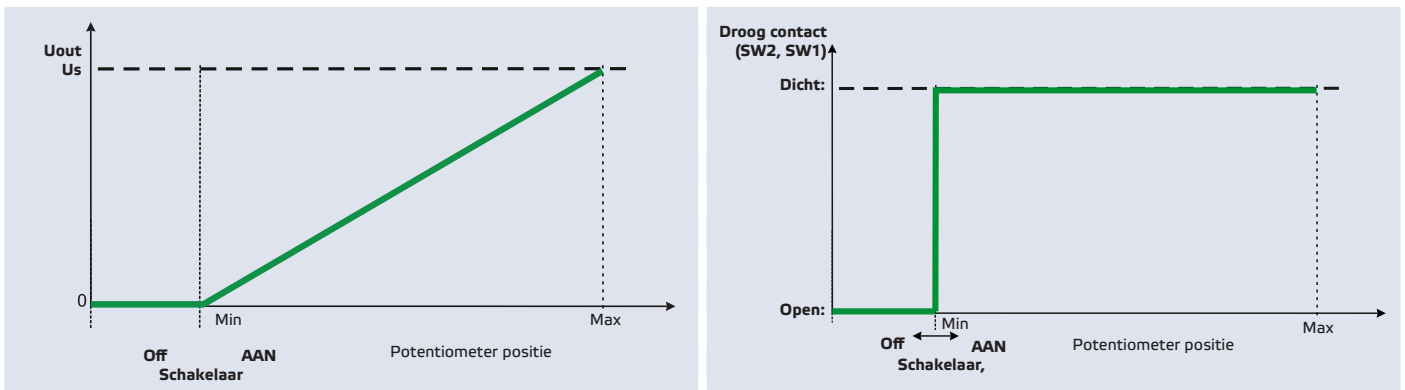
- WEEE richtlijn 2012/19/EC
- RoHS richtlijn 2011/65/EC



BEKABELING EN AANSLUITING

2 zwarte draden (SW1 en SW2)	Droog contact voor remote ON/OFF	
Rode draad (Us)	Voedingsspanning, Us	
Blauwe draad (+)	Uitgang spanning	
Grijze draad (-)	Aarding	
Kabel diameter	Droog contact	0,75 mm ²
	Aarding, uitgang spanning en voedingsspanning	0,50 mm ²

WERKINGSSCHEMA



MONTAGE VOORSCHRIFTEN IN STAPPEN

Voordat u start aan de installatie van de USP controller, lees dan zorgvuldig de "Veiligheid en voorzorgsmaatregelen". Zoek een egale ondergrond uit waar u op monteert (muur, paneel enz.).

Volg volgende stappen:

1. Verwijder de knop van de potentiometer en draai de moer los om het deksel van de behuizing te openen.
2. Verwijder een van de vier voorziene kabelingangen aan de achterzijde van de behuizing om de kabel door te voeren.
3. Bevestig aan de muur of paneel met geschikte materiaal. Let op de correcte montage positie en de inbouwmaten van het toestel. (Zie Fig. 1 en Fig. 2)

Fig. 1 Bevestigingsafmetingen

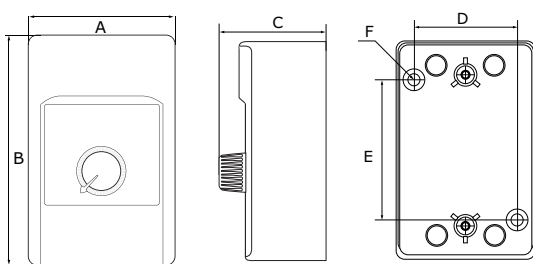
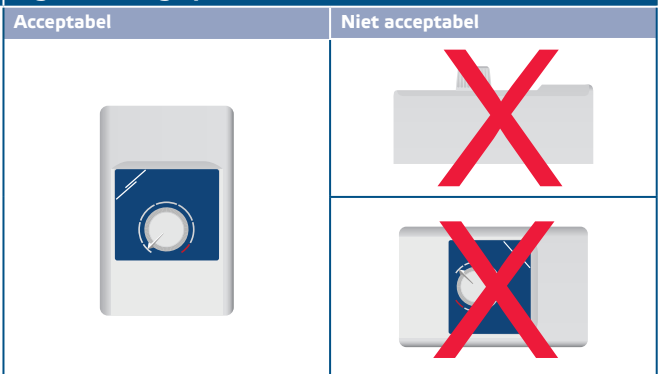
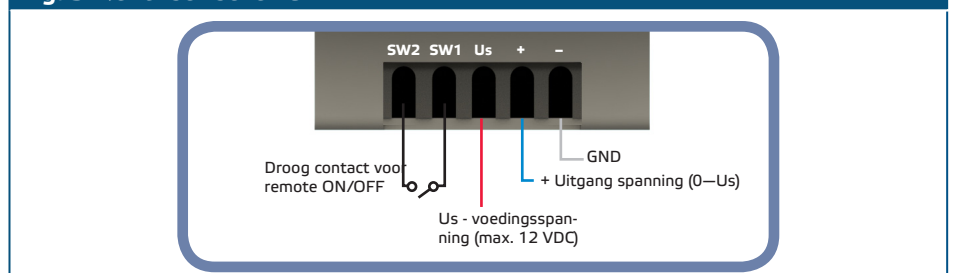


Fig. 2 Montage positie



4. Sluit de bedrading aan volgens het bedradingschema (zie Fig. 3) en gebruik de legende informatie voor de juiste sectie "Bedrading en aansluitingen".

Fig. 3 Elektrisch schema



5. **OPTIONEEL:** Verbind de twee zwarte draden (droog contact) met de externe apparatuur. Als u de externe AAN / UIT functie niet nodig heeft, slaat u deze stap over.
6. Verbind de grijze, blauwe en rode draden zoals aangegeven in het productgegevensblad.

ATTENTIE

Zorg ervoor dat u kabels gebruikt met de juiste geschikte diameter.

ATTENTIE

Zorg ervoor dat de aansluitingen correct zijn voordat u het apparaat onder spanning zet.

7. Plaats de afdekplaat van de voorzijde terug en bevestig deze. Plaats de knop terug op zijn plaats in de uit positie.
8. Schakel de voedingsspanning aan.

VERIFICATIE VAN DE INSTALLATIE INSTRUCTIE

ATTENTIE

Werken aan elektriciteit doe je bij voorkeur spanningsvrij. Wees voorzichtig met het aanraken van onder spanning staande delen.

- Schakel de voedingsspanning aan.
- Regel de uitgangsspanning in met behulp van de draaiknop.
- De potentiometer is bedoeld voor apparatuur geschikt voor een regelbare spanning. Controleer in geval van een defect:
 - ▶ De correcte voedingsspanning gebruikt wordt;
 - ▶ alle aansluitingen correct zijn;
 - ▶ het apparaat functioneert.

TRANSPORT EN OPSLAG

Vermijd schokken en extreme condities; bewaar in originele verpakking.

GARANTIE INFORMATIE

Twee jaar vanaf de leveringsdatum op fabricage fouten. Elke aanpassing of verandering van het product ontheft de fabrikant van alle mogelijke verantwoordelijkheid. De fabrikant wijst alle verantwoordelijkheid af voor alle drukfouten of vergissingen in deze data en aanpassingen of modificaties die zijn aangebracht na de tijd van publicatie.

ONDERHOUD

Onder normale condities is dit een onderhoudsvrij product. Bij vervuiling, reinig met een droge of licht vochtige doek. In geval van sterke verontreiniging, reinig met een niet agressief product. Onder deze omstandigheid koppel het toestel los van de voeding. Let erop dat geen vloeistoffen het toestel kunnen binnentreden. Enkel terug aansluiten als het toestel volledig droog is.