

SATD1 | VEILIGHEIDSTRANSFORMATOR VOOR DIN-RAIL

Installatiehandleiding en gebruiksaanwijzing



Inhoudsopgave

VEILIGHEIDS- EN VOORZORGSMAATREGELEN	3
PRODUCTBESCHRIJVING	4
ARTIKELCODES	4
TOEPASSINGSGEBIED	4
TECHNISCHE GEGEVENS	4
NORMEN	5
BEDRADING EN AANSLUITINGEN	5
INSTALLATIEHANDLEIDING IN STAPPEN	5
CONTROLE VAN DE INSTALLATIE	7
TRANSPORT EN OPSLAG	7
GARANTIE EN BEPERKINGEN	7
ONDERHOUD	7

VEILIGHEIDS- EN VOORZORGSMAATREGELEN



Lees alle informatie, de technische fiche, Modbuskaart, montagehandleiding en gebruiksaanwijzing en bestudeer de bedrading en het aansluitschema voordat u met het product werkt. Om uw persoonlijke veiligheid en die van het toestel te garanderen, evenals de optimale prestaties van het product, zorg ervoor dat u de volledige technische inhoud begrijpt voordat u het toestel installeert, in gebruik neemt, of onderhoudt.



Omwille van de veiligheid en de homologatie (CE) is het eigenhandig ombouwen en/of aanpassen van het product niet toegestaan.



Het product mag niet worden blootgesteld aan abnormale omstandigheden, zoals extreme temperaturen, direct zonlicht of trillingen. Langdurige blootstelling aan chemische dampen in hoge concentratie kan de productprestaties beïnvloeden. Zorg ervoor dat de werkomgeving zo droog mogelijk is; vermijd condensatie.



Alle installaties moeten voldoen aan de plaatselijke elektrische normgeving en gezondheids- en veiligheidsvoorschriften. Dit product kan alleen worden geïnstalleerd door een ingenieur of een technicus die deskundige kennis van het product en van veiligheidsmaatregelen heeft.



Vermijd contacten met elektrische onderdelen die onder spanning staan. Schakel steeds de netstroom uit voordat u de voedingskabels aansluit, onderhoudswerkzaamheden of reparaties uitvoert op het toestel.



Zorg ervoor dat u altijd de juiste voeding gebruikt voor het product en gebruik kabels met de juiste diameter en eigenschappen. Zorg ervoor dat alle schroeven en moeren goed zijn aangedraaid en dat de juiste zekeringen (indien aanwezig) goed geplaatst zijn.



Recyclage van apparatuur en verpakkingen moet in overweging worden genomen en ze moeten worden verwijderd in overeenstemming met lokale en nationale wet- en regelgeving.



Als er vragen zijn die onbeantwoord blijven na het doornemen van de documentatie, neem dan contact op met uw technische ondersteuning of raadpleeg een professional.

PRODUCTBESCHRIJVING

De SATD1-serie zijn compacte enkelfasige veiligheidstransformatoren ontworpen voor montage op T35 DIN-rail. Zij bieden een veilige elektrische scheiding tussen ingang en uitgang. Ze zijn ook geschikt voor het maken van SELV- en PELV-circuits vanwege de beperking van de uitgangsspanning. De SATD1 veiligheidstransformatoren zijn beveiligd tegen kortsluiting en overbelasting met een ingebouwde PTC-voorziening in de primaire wikkeling.

ARTIKELCODES

Code	Primaire spanning, [VAC]	Secundaire spanning, [VAC]	Vermogen, [VA]	Onbelast verbruik, [W]	Onbelaste secundaire spanning, [VAC]	Efficiëntie, [%]	Behuizing	
SATD1-12/25	230 ±10 %	12 ±5%	25	5,3	13,9	79	4-module versie	
SATD1-12/40			40	5,5				
SATD1-12/63			63	9,9	13,5	80	5-module versie	
SATD1-24/25		24 ±5%		25	5,3	27,4	79	4-module versie
SATD1-24/40				40	5,5			
SATD1-24/63				63	9,9	26,2	80	5-module versie

TOEPASSINGSGEBIED

- Algemeen gebruik, toepassingen waarbij een veilige elektrische scheiding tussen ingang en uitgang vereist is
- Elektrische toepassingen waarbij 24 VAC of 12 VAC voedingsspanning vereist is
- Industriële toepassingen waar SELV (extra lage veiligheidsspanning) of PELV (beschermende extra lage spanning) vereist is
- Aansluiten van belastingen die van de netvoeding moeten worden geïsoleerd en voorzien van storingsonderdrukking
- Voeding voorzien voor belastingen die veilig van de netvoeding moeten worden geïsoleerd en ontstoord
- Uitsluitend voor gebruik binnenshuis

TECHNISCHE GEGEVENS

- Primaire spanning: 230 VAC ± 10%.
- Secundaire spanning: 12 VAC ± 5% of 24 VAC ±5%, afhankelijk van de productversie
- Frequentie: 47–63 Hz
- Uitgangsvermogen: 25 VA / 40 VA / 63 VA, afhankelijk van de productversie
- Test / isolatiespanning: 4 kVAC RMS, tussen primaire en secundaire wikkeling
- Kortsluitstroom: > 2,0 A
- Bouwklasse: II
- Isolatieklasse: B (130°C)
- In hars ingekapseld
- DIN-rail montage
- Beschermingsgraad: IP30 (volgens EN 60529)
- Werkingscondities:
 - Temperatuur: max. 40 °C
 - Relatieve vochtigheid: < 90 % rH (niet-condenserend)

NORMEN

- Laagspanningsrichtlijn 2014/35/EG
EN 60529:1991 Beschermingsgraden door behuizingen (IP-code) Wijzigingsblad AC:1993, A1:2000, A2:2013, AC:2016-2 en AC:2019-02 tot EN 60529
EN 61558-2-6:2009 Veiligheid van transformatoren, smoorspoelen, voedingseenheden en dergelijke met een voedingsspanning tot 1100 V - Deel 2-6: Specifieke vereisten en testen voor veiligheidstransformatoren en voedingseenheden met een veiligheidstransformator
- RoHs Richtlijn 2011/65/EU - Beperking van het gebruik van bepaalde gevaarlijke stoffen in elektrische en elektronische apparatuur

BEDRADING EN AANSLUITINGEN

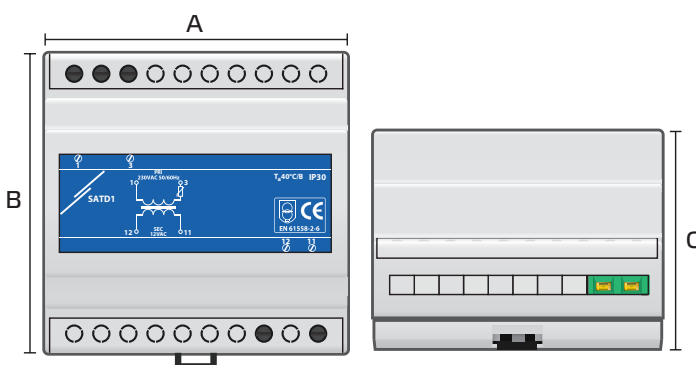
SATD 1-xx/25	1, 3 (Primaire zijde)	230 VAC ±10 % / 50—60 Hz
SATD 1-xx/40	9, 10 (Secundaire zijde)	12 / 24 VAC ±5% / 25 VA or 40 VA
SATD 1-xx/63	1, 3 (Primaire zijde)	230 VAC ±10%, 50—60 Hz
	11, 12 (Secundaire zijde)	12 / 24 VAC ±5% / 63 VA
Aansluitingen	Kabeldoorsnede	max. 2,5 mm ²

INSTALLATIEHANDLEIDING IN STAPPEN

Voordat u begint met het installeren van de SATD1 transformator, lees zorgvuldig de „**Veiligheids- en voorzorgsmaatregelen**” en volg deze stappen:

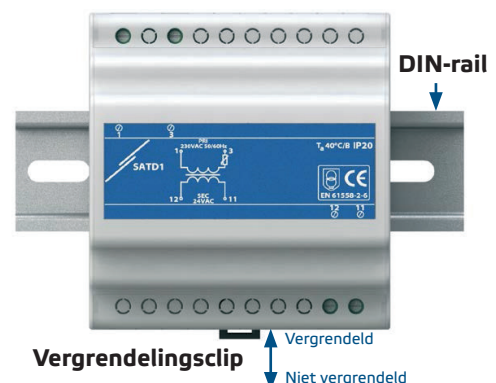
- Schuif het toestel langs de geleiders van een standaard DIN-rail van 35 mm en zet hem vast op de rail met behulp van de zwarte vergrendelingsclip op de behuizing. Let op de juiste montagepositie en afmetingen (zie **Fig.1 Afmetingen** en **Fig.2 Montagepositie**).

Fig. 1 Afmetingen



(afm in mm)	A	B	C
SATD1-12/25	70	94	73
SATD1-12/40	70	94	73
SATD1-12/63	87,5	94	73
SATD1-24/25	70	94	73
SATD1-24/40	70	94	73
SATD1-24/63	87,5	94	73

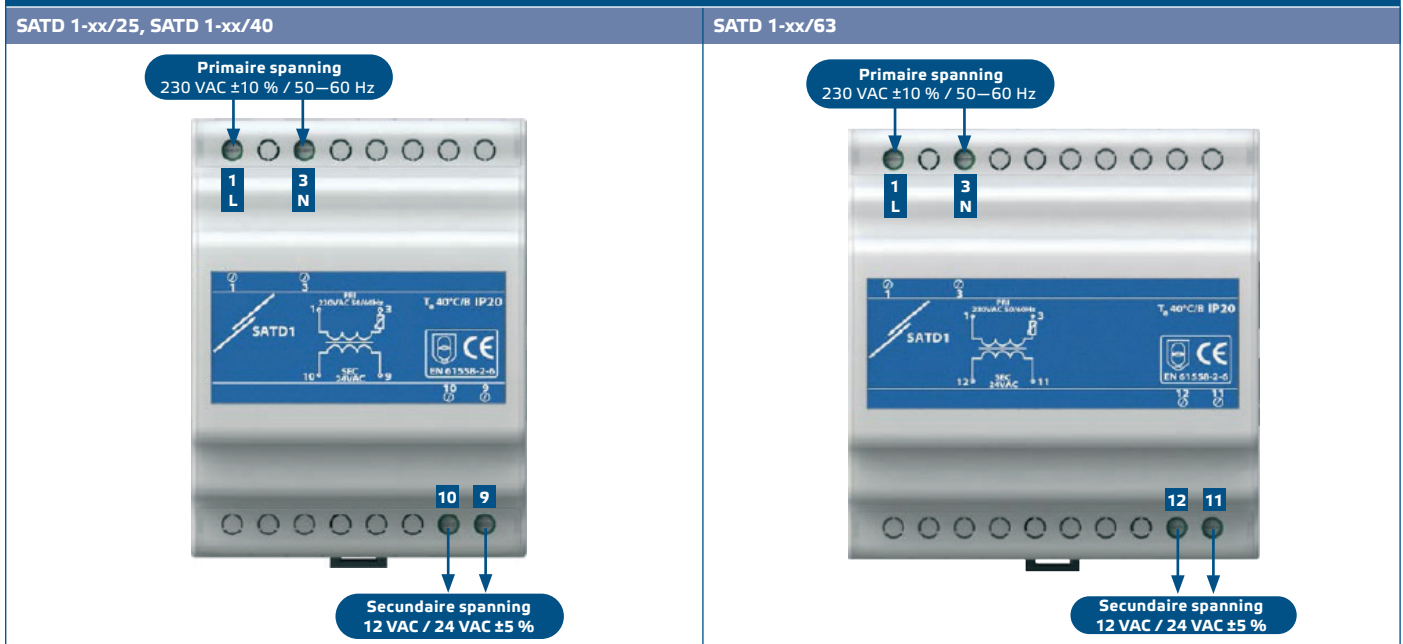
Fig. 2 Montagepositie



- Schakel de voedingsspanning uit.

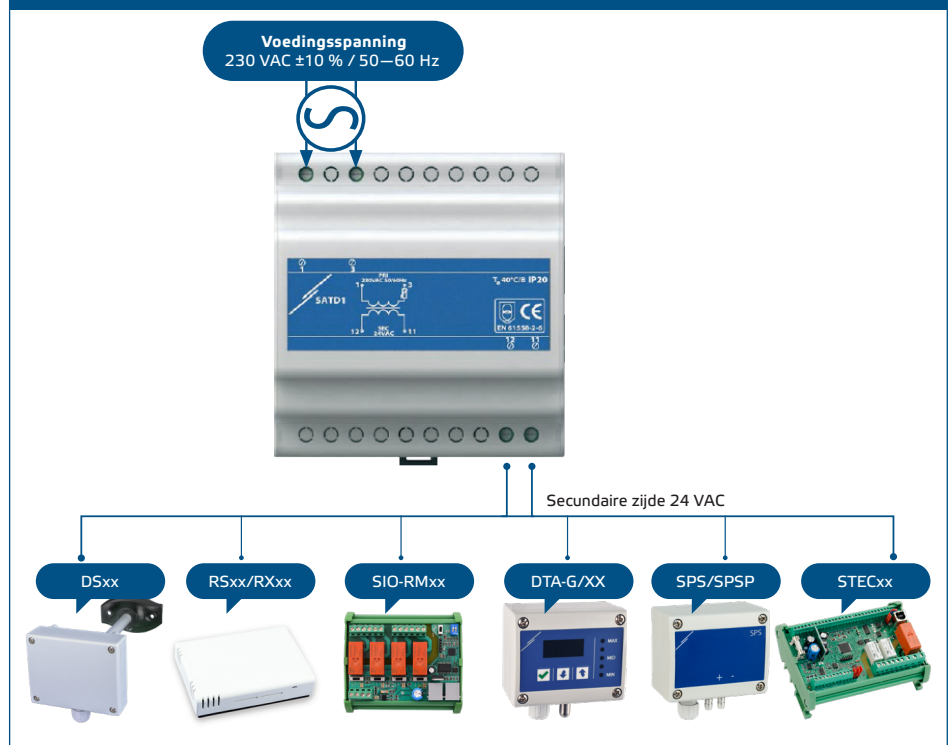
- Nadat u zich ervan heeft vergewist dat de netspanning binnen het toelaatbare ingangsbereik ligt, sluit u de kabels aan op het klemmenblok aan primaire zijde zoals aangegeven in **Fig. 3 Aansluitschema's** met inachtneming van de informatie in het hoofdstuk „**Bekabeling en aansluitingen**”.

Fig. 3 Aansluitschema's



- Schakel de netvoeding in en controleer of de uitgangsspanning (secundaire zijde) correct is.
- Schakel de netvoeding uit en sluit de kabels aan op de secundaire zijde volgens het aansluitschema.
- Schakel de netvoeding in en controleer of de uitgangsstroom niet hoger is dan het nominale vermogen van het product.

Voorbeeld



OPGELET

Te hoge stroom van de transformator kan oververhitting veroorzaken en de temperatuurbeveiliging activeren. De stroom wordt automatisch hersteld nadat de transformator is afgekoeld of de belasting is verlaagd of verwijderd.

OPMERKING

Installeer een geschikt beveiligingscircuit aan de primaire en secundaire zijde (een zekering met tijdvertraging of een stroomonderbreker met tijdvertraging, volgens de specificaties van de transformator).

CONTROLE VAN DE INSTALLATIE

Een veilige werking is afhankelijk van de juiste installatie. Voordat u begint, moet u het volgende controleren:

- Of de voedingsspanning correct aangesloten is
- Of voldoende bescherming wordt geboden tegen elektrische schokken.
- Of de kabels de juiste grootte hebben en beveiligd zijn met zekeringen.
- Of er voldoende luchtstroom is rond het apparaat.

OPGELET

Hoge spanning! Het toestel wordt voorzien van elektrische energie bij spanningen die hoog genoeg zijn om persoonlijk letsel toe te brengen of een bedreiging voor de gezondheid te vormen. Vermijd contact met het toestel wanneer het in werking is!

OPGELET

Heet oppervlak! Het oppervlak van het toestel kan heet worden en bij aanraking brandwonden veroorzaken. Vermijd contact met het toestel wanneer het in werking is!

OPGELET

Maak het toestel los van de netstroom en controleer of er geen stroom naar het apparaat stroomt voordat u er aan werkt.

OPGELET

Vermijd direct zonlicht.

TRANSPORT EN OPSLAG

Vermijd schokken en extreme omstandigheden; bewaar in originele verpakking.

GARANTIE EN BEPERKINGEN

Twee jaar vanaf de leveringsdatum tegen fabricagefouten. Elke aanpassing of verandering van het product ontheft de fabrikant van alle verantwoordelijkheid. De fabrikant draagt geen verantwoordelijkheid voor eventuele drukfouten of vergissingen in deze gegevens.

ONDERHOUD

In normale omstandigheden is dit product onderhoudsvrij. Indien bevuild, reinigt u het met een droge of licht vochtige doek. Rinig, in geval van zware vervuiling, met een niet-agressief product. Hierbij moet het toestel worden losgekoppeld van de voedingsspanning. Let erop dat er geen vloeistoffen in het apparaat terecht komen. Sluit het toestel pas weer aan op de voeding als het helemaal droog is.