



SPSA

Actuatorbediendedemper op druk geregeld

De SPSA verschildruk controller regelt rechtstreeks een actuatorbediendedemper. Deze toestellen zijn met Modbus RTU (RS485) communicatie uitgerust en hebben zowel een analoge als relais uitgang. De SPSA controllers bevatten zowel een geïntegreerde PI controle als een setpunt instelling. Deze zijn temperatuur gecompenseerd en voorzien u van een hoge garantie op bedrijfszekerheid en nauwkeurigheid.

Belangrijke kenmerken

- Op lange termijn stabiel en accuraat
- 1 analoge / 1 digitale uitgang (PWM, open collector)
- Modbus RTU (RS485) communicatie
- Geïntegreerde PI controle als een setpunt instelling
- Automatische bereik selectie volgens het te selecteren setpunt
- Modbus register reset functie (fabriek voor-gedefinieerde waarden)
- Sensor kalibratie procedure
- Aluminium druk connectie

Technische specificaties

Uitgangen	1 analoge uitgang (0–10 VDC / 0–20 mA) 1 digitale uitgang (PWM, open collector)	
Verbruik	Nullast	18–34 VDC voeding: 20–10 mA 15–24 VAC voeding: 15–10 mA
Werkingsgebied	SPSAX-2K0	0–2.000 Pa
Gebruikstemperatuur	Verschil druk	
Nauwkeurigheid (analoge uitgang)	±3 %	
Op lange termijn stabiel	±1 % per jaar	
Standaard beveiliging	IP54 (volgens de EN 60529)	
Werkingscondities	Temperatuur	10–60 °C
	Relatieve vochtigheid	< 95 % rH (niet-condenserend)



Artikelcode

	Voeding	Aansluitingen
SPSAG-2K0	15–24 VAC ±10 % 18–34 VDC	3-draads
SPSAF-2K0	18–34 VDC	4-draads

Gebruikstoepassingen

- Druk controle in een pand
- Zuivere lucht, niet-agressieve en niet-ontvlambare gassen

Bekabeling en aansluiting

Vin	Positieve DC spanning / AC ~
GND	Aarding / AC ~
A	Modbus RTU (RS485), signaal A
/B	Modbus RTU (RS485), signaal /B
AO1	Analoge / digitale uitgang (PWM, open collector)
GND	Aarding
Aansluitingen	Kabel doorsnede:: max. 0,75 mm ² Kabelwartel opspanbereik van de wartel: 3–6 mm

Attentie: Als uw externe AC / DC voedingstoestel (G-versie) dezelfde veiligheidstrafo gebruikt als van een DC voedingstoestel (F-versie), dan is een kortsluiting mogelijk als u deze 3 - draads aansluit (dezelfde massa)!

Als u een AC voeding gebruikt voor deze of andere toestellen in een Modbus netwerk dan zal de GND connector NIET AANGESLOTEN worden op andere toestellen binnen dit netwerk of via de CNVT-USB-RS485 omvormer. Dit zal als gevolg permanente schade aan de communicatie semiconductors en / of computer toebrengen!

Modbus registers



De Sensistart Modbus configurator staat u toe om op eenvoudige wijze de Modbus parameters te configureren en/of monitoren. Werkt ideaal in combinatie met onze PDM of DPOM modules.

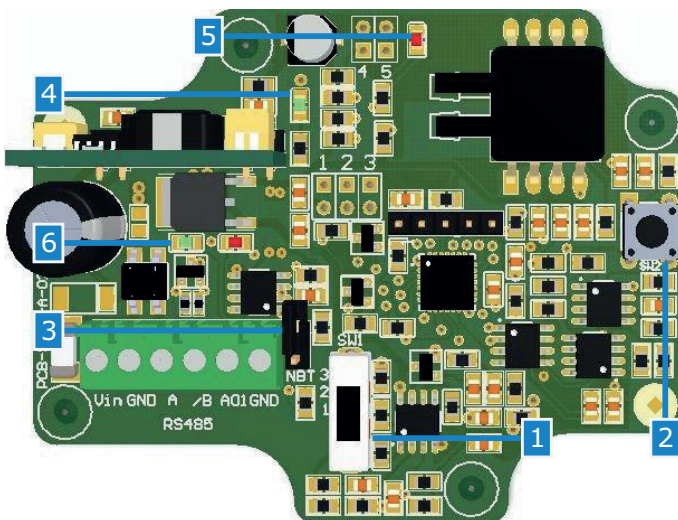


De parameters van deze toestellen kunnen via onze 3SModbus software platform geconfigureerd worden. U kan dit via de volgende link downloaden:

<https://www.sentera.eu/3SMCenter/Index/dut>

U kan het register terug vinden in de montage instructie. U kan deze downloaden via:

<https://www.sentera.eu/Product/Index/dut>



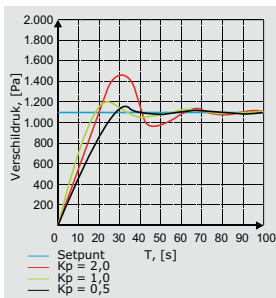


Instellingen

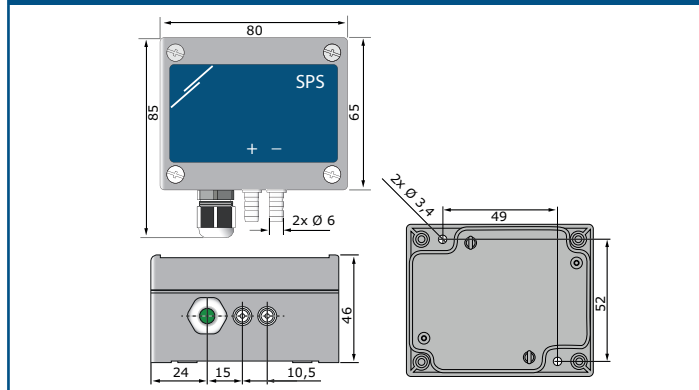
1 - Analoge uitgang modus selectie schakelaar (SW1)		1: 0—10 VDC 2: 0—20 mA 3: PWM (open collector)
2 - Sensor kalibratie en modbus register reset tact-drukknop (SW2)		Bedien om het sensor kalibratie en Modbus fabrieksinstellingen te resetten te starten
3 - Netwerk bus weerstand (NBT)		De SPSA is de eerste of het laatste toestel
4 - Bedrijfsindicatie	Constant groen	Normale werking
5 - Sensor kalibratie en Modbus reset indicatie	Knippert rood (zoals gedefinieerd)	Modbus register fabrieksreset of sensor kalibratie
6 - Modbus communicatie indicatie	Knippert groen	Zenden
	Knippert rood	Ontvangen

geeft positie van de jumper aan.)

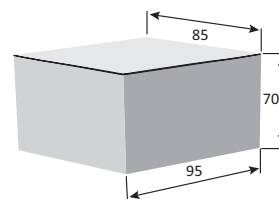
Werkingschema



Bevestigen en afmetingen



Verpakking



Artikel	Verpakking	Lengte [mm]	Breedte [mm]	Hoogte [mm]	Net gewicht	Bruto gewicht
SPSAF-2K0	Eenheid (1 st.)	95	85	70	0,12 kg	0,15 kg
SPSAG-2K0	Doos (10 st.)	492	182	84	1,20 kg	1,63 kg
	Doos (60 st.)	590	380	280	7,2 kg	10,39 kg

Normen

- Laagspanning richtlijn 2006/95/EC
- EMC richtlijnen 2004/108/EC: EN 61326
- WEEE richtlijn 2012/19/EC
- RoHS richtlijn 2011/65/EC

