

# USX | ELEKTRONINIS GREIČIO REGULIATORIUS

Montavimo ir naudojimo instrukcijos



# Turinys

<b>SAUGUMAS IR ATSARGUMO PRIEMONĖS</b>	<b>3</b>
<b>GAMINIO APRAŠYMAS</b>	<b>4</b>
<b>GAMINIO KODAS</b>	<b>4</b>
<b>NAUDOJIMO SRITIS</b>	<b>4</b>
<b>TECHNINIAI DUOMENYS</b>	<b>4</b>
<b>STANDARTAI</b>	<b>4</b>
<b>PAJUNGIMAS</b>	<b>5</b>
<b>VEIKIMO DIAGRAMA</b>	<b>5</b>
<b>MONTAVIMO INSTRUKCIJA</b>	<b>5</b>
<b>INSTRUKCIJA, KAIP PATIKRINTI PAJUNGIMĄ</b>	<b>6</b>
<b>TRANSPORTAVIMO IR SANDĖLIAVIMO SĄLYGOS</b>	<b>7</b>
<b>INFORMACIJA APIE GARANTIJĄ IR APRIBOJIMAI</b>	<b>7</b>
<b>PRIEŽIŪRA</b>	<b>7</b>

## SAUGUMAS IR ATSARGUMO PRIEMONĖS



Prieš pradėdant darbus su gaminiu, perskaitykite visą informaciją apie jį, aprašymą, montavimo instrukcijas ir laidų pajungimo schemą. Dėl asmeninio ir gaminio saugumo, bei optimalaus jo panaudojimo, prieš montuojant jį įsitikinkite, kad visiškai suprantate jo montavimą, naudojimą ir šio gaminio aptarnavimą.



Dėl saugos ir licencijavimo (CE) prižasčių, gaminio naudojimas ne pagal paskirtį ar bet koks gaminio modifikavimas neleidžiami.



Gaminys negali būti veikiamas ekstremalių sąlygų: ekstremalių temperatūrų, tiesioginių saulės spindulių ar vibracijos. Aukštos koncentracijos cheminiai garai su ilgalaikiu poveikiu, taip pat gali turėti įtakos gaminio veikimui. Įsitikinkite, kad darbinė aplinka būtų kiek įmanoma sausesnė, įsitikinkite kad nesusidarys kondensatas.



Visi įrenginiai turi atitikti saugos ir sveikatos teisės aktus ir nacionalinius elektrosaugos, elektros įrenginių įrengimo, reikalavimus. Elektrinis pajungimas ir aptarnavimas gali būti atliktas tik kvalifikuoto specialisto pagal, galiojančius tarptautinius ir nacionalinius elektrosaugos, elektros įrenginių įrengimo, reikalavimus.



Venkite kontakto su dalimis prijungtomis prie įtampos, su gaminiu visada elkitės atsargiai. Prieš prijungdami maitinimo kabelius, atlikdami techninę priežiūrą ar gaminio remontą atjunkite maitinimo šaltinį.



Visada įsitikinkite, kad jungiate tinkamą maitinimo šaltinį, naudojate tinkamo diametro ir savybių kabelius. Įsitikinkite, kad visi varžtai ir varžlės yra gerai priveržti ir saugikliai (jei tokių yra) gerai įtvirtinti.



Turėtų būti atsižvelgiama į įrenginių, pakuočių perdirbimo, šalinimo vietas ir nacionalinės teisės aktus ir taisykles.



Tuo atveju, jeigu yra kokių nors klausimų į kuriuos nėra atsakymo, kreipkitės į techninio aptarnavimo skyrių arba pasikonsultuokite su specialistu.

## GAMINIO APRAŠYMAS

USX serija yra elektroniniai ventiliatoriaus greičio reguliatoriai, skirti reguliuoti vienfazių įtampa valdomų ventiliatorių sukimosi greitį. Jie turi išėjimo įtampos valdymo potenciometrą ir vidinį trimmerį, kuriuo nustatoma minimali išėjimo įtampa. Yra trys šio gaminio versijos su skirtinga maksimalia išėjimo srove.

## GAMINIO KODAS

Kodas	Didžiausia nominali srovė [A]
USX-7-15-DT	1,5
USX-7-30-DT	3,0
USX-7-60-DT	6,0

## NAUDOJIMO SRITIS

- Ventiliatorių greičio reguliavimas ventiliacijos sistemose arba oro kondicionavimo sistemose
- Tiesioginis AC ventiliatoriaus / variklio valdymas namuose, židinių pūstuvų, drėkintuvų, garų surinktuvų ir t.t.

## TECHNINIAI DUOMENYS

- Maitinimas, Us: 120 VAC ±10 % / 60 Hz
- Nereguliuojamas išėjimas: Umin—Us
- Minimalus išėjimas: 20—70 % Us
- Korpusas:
  - ▶ plastmasė R-ABS, UL94-V0
  - ▶ pilkos spalvos (RAL 7035)
- Darbinės aplinkos sąlygos:
  - ▶ temperatūra: -5—40 °C
  - ▶ santykinė drėgmė: 5—85 % rH (ne kondensatas)
- Sandėliavimo temperatūra: -20—50 °C

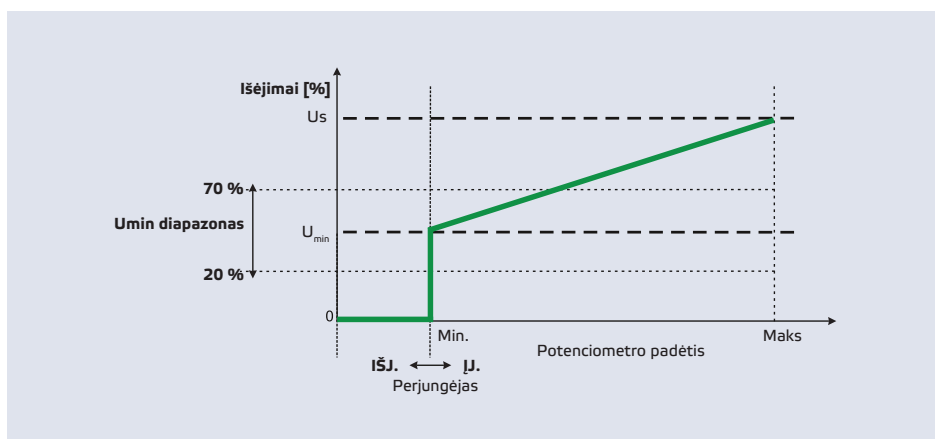
## STANDARTAI

- Žemos įtampos direktyva 2014/35/EC **CE**
  - ▶ EN 60730-1: 2011 Buitiniai ir panašios paskirties automatiniai elektriniai valdymo įtaisai. 1 dalis. Bendrieji reikalavimai
- EMC Direktyva 2014/30/EC:
  - ▶ EN 60730-1: EN 60730-1: 2011 Buitiniai ir panašios paskirties automatiniai elektriniai valdymo įtaisai. 1 dalis. Bendrieji reikalavimai
  - ▶ EN 61000-6-1: 2007 Elektromagnetinis suderinamumas (EMS). 3-2 dalis: Ribos - harmoninė srovės emisija (įrenginio jėgimo srovė ≤ 16 A vienai fazei)
  - ▶ EN 61000-6-2:2005 Elektromagnetinis suderinamumas (EMS) - 6-2 dalis: Bendrieji standartai - Atsparumas
  - ▶ EN 61000-6-3:2007 Elektromagnetinis suderinamumas (EMS) - 6-3 dalis: Bendrieji standartai. Gyvenamųjų, komercinių ir lengvosios pramonės aplinkos emisijos standartas. Pakeitimai A1: 2011 ir AC: 2012 pagal EN 61000-6-3;
- RoHs Direktyva 2011/65/EC
- WEEE Direktyva 2012/19/EC

## PAJUNGIMAS

Juodas laidas (L)	Maitinimas 120 VAC / 60 Hz
Baltas laidas (N)	Neutralė
Raudoni laidai (M)	Reguliuojamas išėjimas varikliui
Kabelio diametras	0,75 mm <sup>2</sup>

## VEIKIMO DIAGRAMA



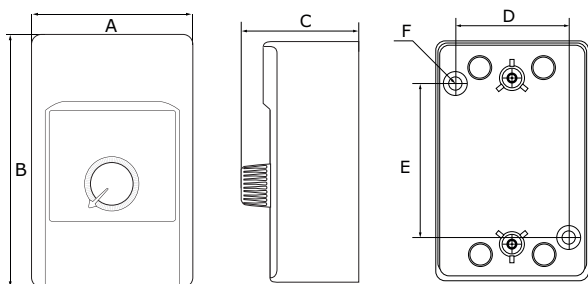
## MONTAVIMO INSTRUKCIJA

Prieš pradėdami montuoti USP gaminį, atidžiai perskaitykite „**Saugumo ir atsargumo taisykles**“. Montavimui pasirinkite lygų paviršių (sieną, plokštę).

### Viską atlikite paeiliui:

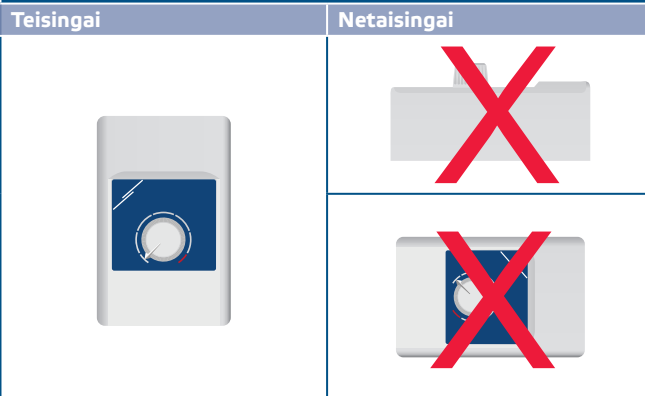
1. Nuimkite potenciometro rankenėlę ir atsukite veržlę, kad galėtumėte nuimti dangtį.
2. Nuimkite užpresuotą sandariklį esantį ant galinės gaminio dalies kad galėtumėte prakišti laidus.
3. Prietaisą montuokite ant sienos ar skydelio naudodami tinkamus tvirtinimo elementus. Atkreipkite dėmesį į montavimo padėtį ir išmatavimus. (Žr. Fig. 1 ir Fig. 2)

**Fig. 1** Montavimo išmatavimai



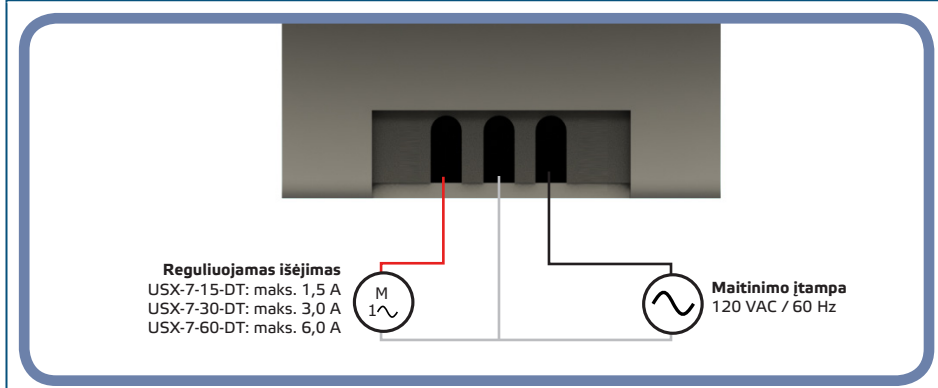
A	B	C	D	E	F
70 mm	115 mm	58 mm	51 mm	80 mm	2 x Ø 4,8 mm

**Fig. 2** Montavimo padėtis



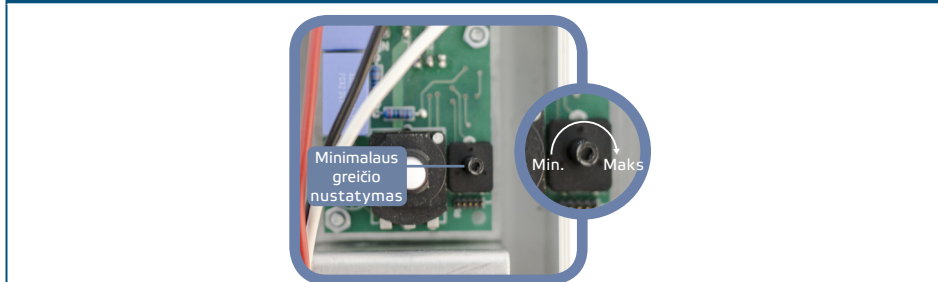
4. Pajunkite laidus pagal pajungimo schemą (žr. **Fig. 3**) naudojant informaciją iš "Laidai ir jungtys".

**Fig. 3 Pajungimo schema**



5. Nustatykite mažiausią išėjimo įtampą naudodamiesi atsuktuvu arba išimdami aliuminio dangtį ir pasukdami minimalaus greičio trimeri į kairę arba į dešinę pusę. (Žr. **Fig. 4**.)

**Fig. 4 Min. išėjimo įtamos trimeris**



**⚠ DĖMESIO**

*Įsitikinkite, kad naudojate tinkamo diametro ir parametrų kabelį.*

**⚠ DĖMESIO**

*Prieš įjungdami gaminį įsitikinkite kad viskas gerai pajungta.*

6. Uždėkite viršutinį dangtelį ir pritvirtinkite jį. Potenciometro rankenėlė\*  
7. Įjunkite maitinimo šaltinį.

## INSTRUKCIJA, KAIP PATIKRINTI PAJUNGIMĄ

**⚠ DĖMESIO**

*Kai naudojate elektrinius prietaisus, naudokite įrankius ir įrangą su dielektrinėmis rankenomis.*

- Įjunkite maitinimo šaltinį.
- Gedimo atveju, patikrinkite ar:
  - ▶ rankenėlės pagalba nustatyta išėjimo įtampa;
  - ▶ trimeriai buvo nustatyti pageidaujamosiose pozicijose;
  - ▶ viskas pajungta teisingai;
  - ▶ valdomas prietaisas veikia

## TRANSPORTAVIMO IR SANDĖLIAVIMO SĄLYGOS

Venkite smūgių ir ekstremalių sąlygų, sandėliuokite originaliose pakuotėse.

## INFORMACIJA APIE GARANTIJĄ IR APRIBOJIMAI

Dveji metai nuo pristatymo datos gamykliniam defektui. Visi pakeitimai arba modifikacijos atleidžia gamintoją nuo bet kokios atsakomybės. Gamintojas neatsako už spausdinimo klaidas ir neatitikimus šiame dokumente, nes gamintojas pasilieka teisę į gaminio modifikavimą ir tobulinimą bet kuriuo laiku po šio dokumento išleidimo.

## PRIEŽIŪRA

Normaliomis sąlygomis šis gaminys nereikalauja priežiūros. Suteptą gaminį valyti sausu arba drėgnu skudurėliu. Labai suteptą gaminį, valykite naudojant neagresyvius skysčius. Atsižvelgiant į šias aplinkybes prieš valant, gaminys turi būti atjungtas nuo maitinimo. Atkreipkite dėmesį, kad į gaminį nepatektų drėgmė. Pajunkite prie jo maitinimą tik tada kai jis bus visiškai sausas.