

USV | POTENCIOMETRAS

Montavimo ir naudojimo instrukcijos



Turinys

SAUGUMAS IR ATSARGUMO PRIEMONĖS	3
GAMINIO APRAŠYMAS	4
NAUDOJIMO SRITIS	4
TECHNINIAI DUOMENYS	4
STANDARTAI	4
PAJUNGIMAS	5
VEIKIMO DIAGRAMA	5
MONTAVIMO INSTRUKCIJA	5
INSTRUKCIJA, KAIP PATIKRINTI PAJUNGIMĄ	6
TRANSPORTAVIMO IR SANDĖLIAVIMO SĄLYGOS	7
INFORMACIJA APIE GARANTIJĄ IR APRIBOJIMAI	7
PRIEŽIŪRA	7

SAUGUMAS IR ATSARGUMO PRIEMONĖS



Prieš pradėdant darbus su gaminiu, perskaitykite visą informaciją apie jį, aprašymą, montavimo instrukcijas ir laidų pajungimo schemą. Dėl asmeninio ir gaminio saugumo, bei optimalaus jo panaudojimo, prieš montuojant jį įsitikinkite, kad visiškai suprantate jo montavimą, naudojimą ir šio gaminio aptarnavimą.



Dėl saugos ir licencijavimo (CE) prižasčių, gaminio naudojimas ne pagal paskirtį ar bet koks gaminio modifikavimas neleidžiami.



Gaminys negali būti veikiamas ekstremalių sąlygų: ekstremalių temperatūrų, tiesioginių saulės spindulių ar vibracijos. Aukštos koncentracijos cheminiai garai su ilgalaikiu poveikiu, taip pat gali turėti įtakos gaminio veikimui. Įsitikinkite, kad darbinė aplinka būtų kiek įmanoma sausesnė, įsitikinkite kad nesusidarys kondensatas.



Visi įrenginiai turi atitikti saugos ir sveikatos teisės aktus ir nacionalinius elektrosaugos, elektros įrenginių įrengimo, reikalavimus. Elektrinis pajungimas ir aptarnavimas gali būti atliktas tik kvalifikuoto specialisto pagal, galiojančius tarptautinius ir nacionalinius elektrosaugos, elektros įrenginių įrengimo, reikalavimus.



Venkite kontakto su dalimis prijungtomis prie įtampos, su gaminiu visada elkitės atsargiai. Prieš prijungdami maitinimo kabelius, atlikdami techninę priežiūrą ar gaminio remontą atjunkite maitinimo šaltinį.



Visada įsitikinkite, kad jungiate tinkamą maitinimo šaltinį, naudojate tinkamo diametro ir savybių kabelius. Įsitikinkite, kad visi varžtai ir varžlės yra gerai priveržti ir saugikliai (jei tokių yra) gerai įtvirtinti.



Turėtų būti atsižvelgiama į įrenginių, pakuočių perdirbimo, šalinimo vietas ir nacionalinės teisės aktus ir taisykles.



Tuo atveju, jeigu yra kokių nors klausimų į kuriuos nėra atsakymo, kreipkitės į techninio aptarnavimo skyrį arba pasikonsultuokite su specialistu.

GAMINIO APRAŠYMAS

USV-8/010-PA yra potenciometras (maitinimo įtampa 85–264 VAC / 50–60 Hz) su 0–10 VDC / 0–20 mA / PMW išėjimu, sukurtas valdyti EC ventiliatorius / variklius arba kitus įrenginius kuriems reikalingas 0–10 VDC / 0–20 mA / PMW įėjimo signalas.

NAUDOJIMO SRITIS

- Ventiliatorių greičio reguliavimas ventiliacijos sistemose arba oro kondicionavimo sistemose
- Tiesioginis EC ventiliatoriaus / variklio valdymas namuose, židinių pūstuvai, drėkintuvai, garų surinktuvai ir t.t.

TECHNINIAI DUOMENYS

- Maitinimo įtampa: 85–264 VAC / 50–60 Hz
- Analoginis išėjimas:
 - ▶ 0–10 VDC režimas: min. apkrova 50 kΩ ($R_L \geq 50 \text{ k}\Omega$)
 - ▶ 0–20 mA režimas: maks. apkrova 500 Ω ($R_L \leq 500 \Omega$)
 - ▶ PWM režimas: PWM dažnis - 1 kHz, amplitudė - 14 VDC, min. apkrova 50 kΩ ($R_L \geq 50 \text{ k}\Omega$)
- Minimali ir maksimali išėjimo vertės, reguliuojamos dviem vidiniais trimeriais
- Nustatomas minimalus išėjimas: 0–40%
- Nustatomas maksimalus išėjimas: 60–100%
- Reguliuojama išėjimo vertė nuo minimalios iki maksimalios, išėjimas 0 kairiausioje potenciometro padėtyje
- Analoginis / moduluojamas išėjimas, kurį galima pasirinkti trumpiklių pagalba
- Korpusas:
 - ▶ plastmasė R-ABS, UL94-V0
 - ▶ pilkos spalvos (RAL 7035)
- Darbinės aplinkos sąlygos:
 - ▶ temperatūra: -5–65 °C
 - ▶ santykinė drėgmė: 5–85 % rH (ne kondensatas)
- Sandėliavimo temperatūra: -20–70 °C

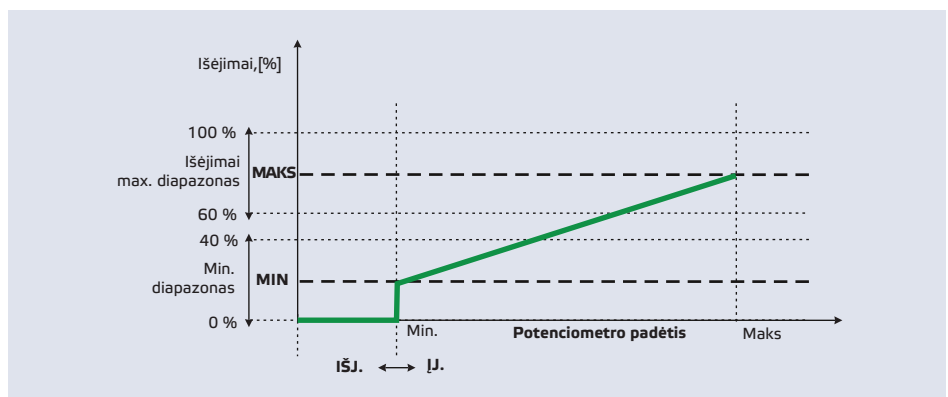
STANDARTAI

- Žemos įtampos direktyva 2014/35/EC: **CE**
 - ▶ EN 60335-1:2012 Buitinių ir panašios paskirties elektrinių prietaisų - Sauga - 1 dalis: Bendrieji reikalavimai A11: 2014 ir AC: 2014 pagal EN 60335-1: 2012 pakeitimai
 - ▶ EN 60730-1: 2011 Buitiniai ir panašios paskirties automatiniai elektriniai valdymo įtaisai. 1 dalis. Bendrieji reikalavimai
 - ▶ EN 62233: 2008 Buitinių prietaisų ir panašių prietaisų elektromagnetinių laukų matavimo metodai, susiję su poveikiu žmonėms
 - ▶ Pataisa AC: 2008 pagal EN 62233: 2008
- EMC Direktyva 2014/30/EC:
 - ▶ EN 60730-1: 2011 Buitiniai ir panašios paskirties automatiniai elektriniai valdymo įtaisai. 1 dalis. Bendrieji reikalavimai
 - ▶ EN 61000-6-1: 2007 Elektromagnetinis suderinamumas (EMS). 6-1 dalis: Bendrieji standartai - atsparumas gyvenamosios, komercinės ir lengvosios pramonės aplinkai;
 - ▶ EN 61000-6-3:2007 Elektromagnetinis suderinamumas (EMS) - 6-3 dalis: Bendrieji standartai. Gyvenamųjų, komercinių ir lengvosios pramonės aplinkos emisijos standartas. Pakeitimai A1: 2011 ir AC: 2012 pagal EN 61000-6-3
- RoHs Direktyva 2011/65/EC
- WEEE Direktyva 2012/19/EC

PAJUNGIMAS

Baltas laidas (N)	Neutralė	
Juodas laidas (L)	Maitinimas, fazė 85–264 VAC / 50–60 Hz	
Mėlynas laidas (Ao1)	Analoginis / moduluojamas išėjimas į variklį:	
Pilkas laidas (GND)	Įžeminimas	
Kabelio diametras	Maitinimo kabelis	0,75 mm ²
	Išvesties kabeliai	0,50 mm ²

VEIKIMO DIAGRAMA



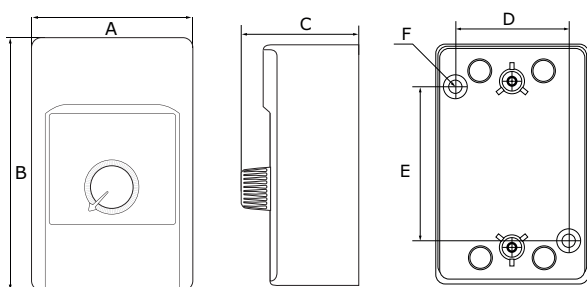
MONTAVIMO INSTRUKCIJA

Prieš pradėdami montuoti USV gaminį, atidžiai perskaitykite „**Saugumo ir atsargumo taisykles**“. Montavimui pasirinkite lygų paviršių (sieną, plokštę).

Viską atlikite paeiliui:

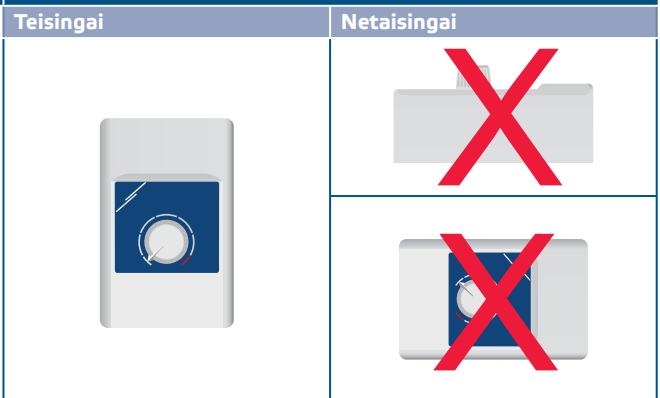
1. Nuimkite potenciometro rankenėlę ir atsukite veržlę, kad galėtumėte nuimti dangtį.
2. Nuimkite užpresuotą sandariklį esantį ant galinės gaminio dalies kad galėtumėte prakišti laidus.
3. Prietaisą montuokite ant sienos ar skydelio naudodami tinkamus tvirtinimo elementus. Atkreipkite dėmesį į montavimo padėtį ir išmatavimus (žr. **Fig. 1** ir **Fig. 2**).

Fig. 1 Montavimo išmatavimai



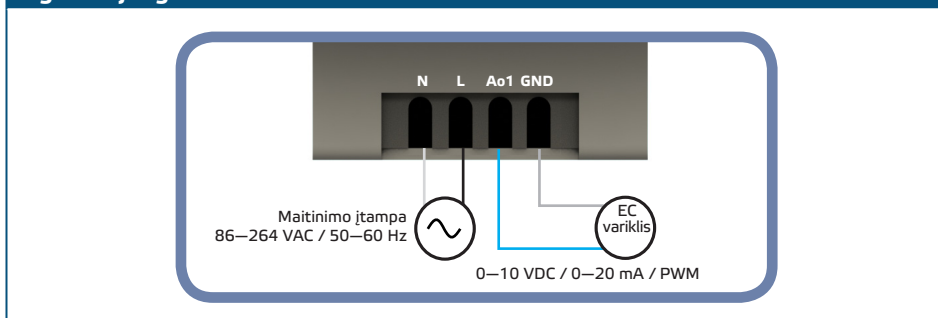
A	B	C	D	E	F
70 mm	115 mm	58 mm	51 mm	80 mm	2 x Ø 4,8 mm

Fig. 2 Montavimo padėtis



- Pajunkite laidus pagal pajungimo schemą (žr. Fig. 3) naudojant informaciją iš "Pajungimo schema".

Fig. 3 Pajungimo schema

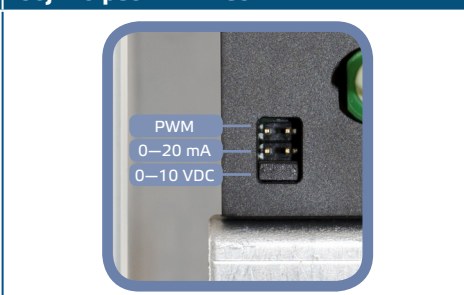


- Atsuktuvu keiskite minimalaus ir maksimalaus išėjimo ribas. Žr. Fig. 4.
- Norėdami pasirinkti išėjimo tipą, naudodami pincetą perdėkite trumpikį JP1 ant reikiamų kontaktų. Žr. Fig. 5 Analoginio / moduluojamo išėjimo pasirinkimas

Fig. 4 Min. ir maks. išėjimo greičio trimeriai



Fig. 5 Analoginio / moduluojamo išėjimo pasirinkimas



! DĖMESIO

Įsitikinkite, kad naudojate tinkamo diametro ir parametrų kabelį.

! DĖMESIO

Prieš įjungdami gaminį įsitikinkite kad viskas gerai pajungta.

- Uždėkite viršutinį dangtelį ir pritvirtinkite jį. Uždėkite rankenėlę ir atsukite ją į padėtį off.
- Įjunkite maitinimo šaltinį.

INSTRUKCIJA, KAIP PATIKRINTI PAJUNGIMĄ

! DĖMESIO

Įsitikinkite ar kabelis tvarkingas. Atlikite reikiamus saugumo matavimus.

- Įjunkite maitinimo šaltinį.
- Gedimo atveju, patikrinkite ar:
 - pasirinktas teisingas išėjimo tipas;
 - trimeriai buvo nustatyti pageidaujamosiose pozicijose;
 - viskas pajungta teisingai;
 - valdomas prietaisas veikia.

TRANSPORTAVIMO IR SANDĖLIAVIMO SĄLYGOS

Venkite smūgių ir ekstremalių sąlygų, sandėliuokite originaliose pakuotėse.

INFORMACIJA APIE GARANTIJĄ IR APRIBOJIMAI

Dveji metai nuo pristatymo datos gamykliniam defektui. Visi pakeitimai arba modifikacijos atleidžia gamintoją nuo bet kokios atsakomybės. Gamintojas neatsako už spausdinimo klaidas ir neatitikimus šiame dokumente, nes gamintojas pasilieka teisę į gaminio modifikavimą ir tobulinimą bet kuriuo laiku po šio dokumento išleidimo.

PRIEŽIŪRA

Normaliomis sąlygomis šis gaminys nereikalauja priežiūros. Suteptą gaminį valyti sausu arba drėgnu skudurėliu. Labai suteptą gaminį, valykite naudojant neagresyvius skysčius. Atsižvelgiant į šias aplinkybes prieš valant, gaminys turi būti atjungtas nuo maitinimo. Atkreipkite dėmesį, kad į gaminį nepatektų drėgmė. Pajunkite prie jo maitinimą tik tada kai jis bus visiškai sausas.