

# GTEE1 | ELEKTRONINIS TEMPERATŪROS REGULIATORIUS

## Montavimo ir naudojimo instrukcijos



# Turinys

<b>SAUGUMAS IR ATSARGUMO PRIEMONĖS</b>	<b>3</b>
<b>GAMINIO APRAŠYMAS</b>	<b>4</b>
<b>GAMINIO KODAS</b>	<b>4</b>
<b>NAUDOJIMO SRITIS</b>	<b>4</b>
<b>TECHNINIAI DUOMENYS</b>	<b>4</b>
<b>STANDARTAI</b>	<b>4</b>
<b>PAJUNGIMAS</b>	<b>5</b>
<b>VEIKIMO DIAGRAMA</b>	<b>5</b>
<b>MONTAVIMO INSTRUKCIJA</b>	<b>6</b>
<b>NAUDOJIMO INSTRUKCIJOS</b>	<b>7</b>
<b>PAJUNGIMO PATIKRINIMAS</b>	<b>7</b>
<b>TRANSPORTAVIMO IR SANDĖLIAVIMO SĄLYGOS</b>	<b>8</b>
<b>INFORMACIJA APIE GARANTIJĄ IR APRIBOJIMAI</b>	<b>8</b>
<b>PRIEŽIŪRA</b>	<b>8</b>

## SAUGUMAS IR ATSARGUMO PRIEMONĖS



Perskaitykite visą techninę dokumentaciją, montavimo ir naudojimo instrukcijas ir prieš pradėdami dirbdami su gaminiu išstudijuokite laidų pajungimo schemą. Dėl asmeninio ir gaminio saugumo, bei optimalaus jo panaudojimo, prieš montuojant jį įsitikinkite, kad visiškai suprantate jo montavimą, naudojimą ir šio gaminio aptarnavimą.



Dėl saugos ir licencijavimo (CE) priežasčių, gaminio naudojimas ne pagal paskirtį ar bet koks gaminio modifikavimas neleidžiami.



Gaminys negali būti veikiamas ekstremalių sąlygų: ekstremalių temperatūrų, tiesioginių saulės spindulių ar vibracijos. Aukštos koncentracijos cheminiai garai su ilgalaikiu poveikiu, taip pat gali turėti įtakos gaminio veikimui. Įsitikinkite, kad darbinė aplinka būtų kiek įmanoma sausesnė, įsitikinkite kad nesusidarys kondensatas.



Visi įrenginiai turi atitikti saugos ir sveikatos teisės aktus ir nacionalinius elektrosaugos, elektros įrenginių įrengimo, reikalavimus. Elektrinis pajungimas ir aptarnavimas gali būti atliktas tik kvalifikuoto specialisto pagal, galiojančius tarptautinius ir nacionalinius elektrosaugos, elektros įrenginių įrengimo, reikalavimus.



Venkite kontaktų su elektrinėmis dalimis, kurioms tiekama energija; Visada elkitės su produktu taip, lyg jis būtų prijuntas prie maitinimo. Prieš prijungdami maitinimo kabelius, atlikdami techninę priežiūrą ar gaminio remontą atjunkite maitinimo šaltinį.



Visada įsitikinkite, kad jungiate tinkamą maitinimo šaltinį, naudojate tinkamo diametro ir savybių kabelius. Įsitikinkite, kad visi varžtai ir veržlės yra gerai priveržti ir saugikliai (jei tokių yra) gerai įtvirtinti.



Turėtų būti atsižvelgiama į įrenginių, pakuočių perdirbimo, šalinimo vietas ir nacionalinės teisės aktus ir taisykles.



Tuo atveju, jeigu yra kokių nors klausimų į kuriuos nėra atsakymo, kreipkitės į techninio aptarnavimo skyrių arba pasikonsultuokite su specialistu.

## GAMINIO APRAŠYMAS

GTEE1 ventiliatoriaus greičio reguliatorius automatiškai reguliuoja vienfazių įtampa valdomų variklių greitį (230 VAC / 50–60 Hz) pagal išmatuotas temperatūros vertes reguliatorius valdo šildytuvą atsižvelgiant į nustatytą temperatūrą. Ventiliatoriaus greitis padidės, kai išmatuota temperatūra viršys nustatytą temperatūrą.

## GAMINIO KODAS

Gaminio kodas	Bendras maksimalus ventiliatorių srovės suvartojimas
GTEE1-30-DT	3 A
GTEE1-60-DT	6 A

## NAUDOJIMO SRITIS

- Vėdinimo valdymas vienfaziais 230 VAC įtaisais pagal išmatuotą temperatūrą. Taikymo sritis: šiltnamiai, arklidės, ūkiniai pastatai ir kt.
- Temperatūros valdymas ventiliacijos sistemose
- Naudojamas tik patalpose

## TECHNINIAI DUOMENYS

- Maitinimo įtampa: 230 VAC ±10 % / 50–60 Hz
- Išėjimo apkrova:
  - ▶ GTEE1-30-DT 3 A
  - ▶ GTEE1-60-DT 6 A
- V<sub>min</sub> reguliuojamas potenciometru: 85–264 VAC
- V<sub>max</sub> reguliuojamas potenciometru: 180–230 VAC
- Proporcingas diapazonas +3 °C
- Temperatūros diapazonas 5–35 °C
- Greitas pajungimas ir paleidimas
- 3 "Schuko Euro" lizdai, skirti prijungti tiekimo ventiliatorių, ištraukimo ventiliatorių ir šildytuvą
- Integruotas PT500 temperatūros jutiklis su 4 m kabeliu
- Visi lizdai yra atskirai ir apsaugoti saugikliais
- Integruota išorinė plokštė lengvam tvirtinimui prie sienos
- Temperatūros nustatymo potenciometras: 5–35 °C
- Korpusas: plastikinis R-ABS, V; pilka spalva (RAL 7035)
- Apsaugos standartai: IP54 (pagal EN 60529)
- Darbo aplinkos sąlygos:
  - ▶ temperatūra: 0–40 °C
  - ▶ drėgmė: < 95 % rH (be kondensavimo)
- Sandėliavimo temperatūra: -40–50 °C

## STANDARTAI

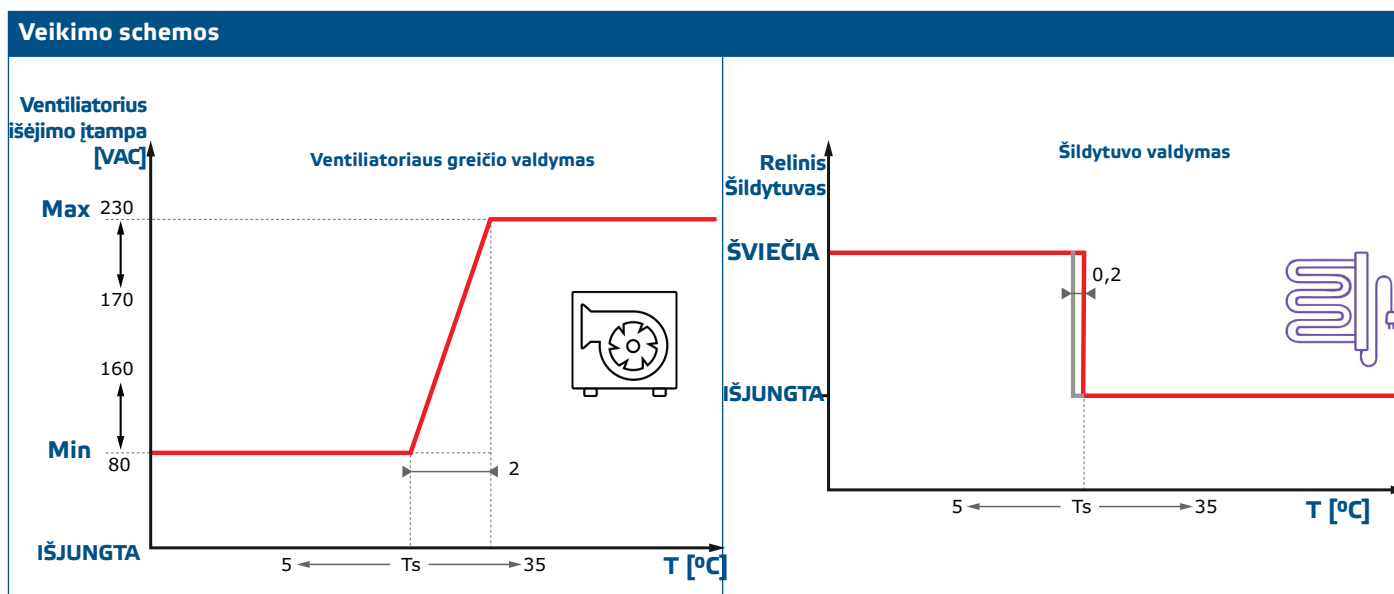
- Žemos įtampos direktyva 2014/35/EC: EN 60335-1:2012
- EMC direktyva 2014/30/EC: EN 61000-6-3:2007/A1:2011/AC:2012, EN 61000-6-2:2005/AC:2005
- WEEE Direktyva 2012/19/EC
- Pavojingų medžiagų naudojimo apribojimo direktyva 2011/65/EB



## PAJUNGIMAS

	<b>1</b> - standartinis maitinimo kabelis su "Euro Plug" (ilgis 1,5 m)	Maitinimo įtampa	230 VAC / 50–60 Hz
	<b>2</b> - standartinis maitinimo šaltinis Euro kištuko kabelis reguliatoriui (1,5 m)	Maitinimo įtampa	230 VAC / 50-60 Hz
	<b>3</b> - temperatūros jutiklis	Ilgis	4 m, prijungtas prie PT500
		Varža	500 Ω esant 0 °C
	<b>4</b> - AC ištraukimo ventiliatoriaus lizdas	Apkrovos jungtis	230 VAC / 50–60 Hz
	<b>5</b> - AC tiekiamo oro ventiliatoriaus lizdas		230 VAC / 50–60 Hz; I <sub>max</sub> 16 A (3,6 kW)
	<b>6</b> - šildytuvo lizdas		
	<b>7</b> - temperatūros nustatymo potenciometras		5–35 °C, 1 °C skalė
	<b>8</b> - V <sub>min</sub> greičio potenciometras		85–264 VAC
<b>9</b> - V <sub>max</sub> greičio potenciometras		180–230 VAC	

## VEIKIMO DIAGRAMA



## MONTAVIMO INSTRUKCIJA

Prieš pradėdami montuoti GTEE1, atidžiai perskaitykite "**Saugumo ir atsargumo priemonės**" ir atlikite šiuos veiksmus. Montavimui pasirinkite lygų paviršių (sieną, skydą ir kt.).

**Viską atlikite paeiliui:**

- Gręžkite skylės paviršiuje ir pritvirtinkite prie jų tvirtinimo elementus (kabliukus, sieninius kištukus ir kt.). Atkreipkite dėmesį į teisingą montavimo padėtį ir įrenginio montavimo matmenis (žr. **1 pav. Montavimo matmenys** ir **2 pav. Montavimo padėtis**).
- Atkreipkite dėmesį į šias instrukcijas, kad sumažintumėte darbinę temperatūrą:
  - Laikytės atstumų tiek tarp sienos / lubų ir prietaiso, tiek tarp dviejų prietaisų, kaip parodyta **Fig. 2**. Siekiant užtikrinti pakankamą regulatoriaus vėdinimą, atstumas turi būti išlaikytas iš visų pusių.
  - Diegdami įrenginį atminkite, kad kuo aukščiau jį įdiegsite, tuo šiltesnėje aplinkoje bus įrenginys. Pavyzdžiui, techninėje patalpoje tinkamas montavimo aukštis gali būti labai svarbus.
  - Jei negalima laikytis maksimalios aplinkos temperatūros ribos, prašome užtikrinti papildomą priverstinę ventiliaciją / aušinimą.
  - Palikite pakankamai vietos aplink įrenginį (apkrovai prijungti prie lizdų). Jungties priežiūrai palikite bent 90–100 mm (jkiškite kištuką / kištukus į lizdus).

**Pirmiau išvardytų taisyklių nesilaikymas gali sutrumpinti tarnavimo laiką ir atleisti gamintoją nuo bet kokios garantinės atsakomybės.**

**DĖMESIO**

*Nemontuokite regulatoriaus virš šildymo įrangos.*

Fig. 1 Montavimo išmatavimai

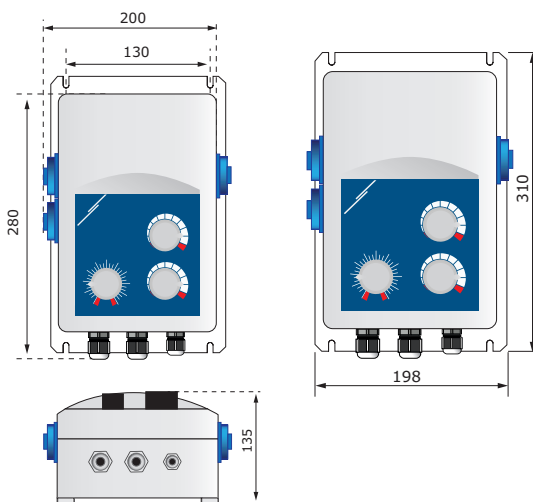
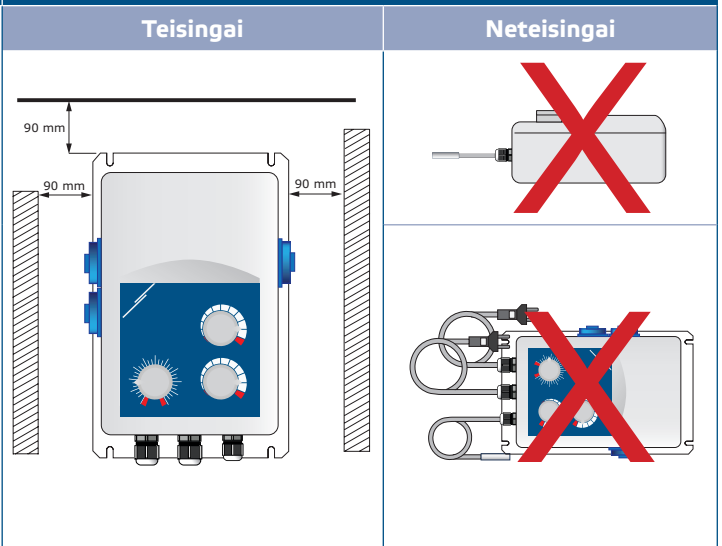


Fig. 2 Montavimo padėtis



- Pritvirtinkite įrenginį prie sienos / skydo.

**DĖMESIO**

*Maitinimo grandinėje prieš reguliatorių turi būti sumontuotas automatinis jungiklis.*

**DĖMESIO**

*"Schuko" lizdai skirti tik tiekimo ventiliatoriui, ištraukimo ventiliatoriui ir šildytuvui prijungti, kaip nurodyta ant prietaiso. Nejunkite į juos kitų tipų elektros prietaisų!*

## NAUDOJIMO INSTRUKCIJOS

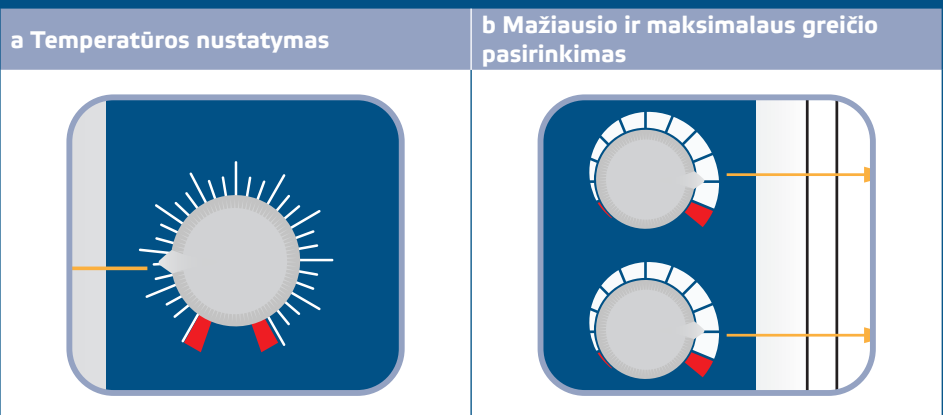


### DĖMESIO

*Įsitikinkite, kad elektros tinklo tiekimo įtampa yra leistinos vardinės maksimalios produkto srovės.*

1. Išjunkite įtampą patalpoje kur montuosite jutiklį.
2. Įjunkite apkrovos (ventiliatorių ir šildytuvo) laidus į lizdus.
3. Įdėkite temperatūros jutiklį PT500 į atitinkamą zoną, kad būtų galima išmatuoti atitinkamą aplinkos temperatūrą.
4. Prijunkite GTEE1 prie elektros tinklo.
5. Mažiausias ir didžiausias darbinis greitis pasirenkamas pasukant atitinkamus potenciometrus į atitinkamą padėtį (3 pav.).
6. Pasirinkite norimą temperatūros nustatymą, pasukdami TEMP. potenciometrą (3 Fig.).

**Fig. 3 Rankenėlių padėtys**



*Apsaugai reikia įrengti išorinius saugiklius:*

- Šildytuvui: 16 A arba pagal šildytuvo galią
- Reguliatoriui: GTEE1-30-DT – 5 A / GTEE1-60-DT – 8 A

## PAJUNGIMO PATIKRINIMAS



### DĖMESYS

*Dirbdami su elektros prietaisais naudokite tik įrankius ir įrangą su izoliuotomis rankenomis.*

**Norėdami patikrinti reguliatoriaus veikimą, atlikite šiuos veiksmus:**

1. Prijunkite maitinimo kabelį.
2. Nustatykite MIN. ir MAKS greitį. Greičio potenciometrą į norimą padėtį.
3. TEMP. potenciometras nustatomas į maksimalią padėtį (35 °C).
4. Prijungti ventiliatoriai veiks min. greičiu, kol bus įjungtas šildytuvas.
5. TEMP. potenciometras sureguliuojamas taip, kad temperatūra būtų lygi aplinkos temperatūrai (apie 21 °C).
6. Prijungti ventiliatoriai veiks didžiausiu pasirinktu greičiu, jei skirtumas tarp nustatytos temperatūros ir aplinkos temperatūros yra didesnis už proporcinio diapazono vertę, t. y. 3 °C (norėdami patikrinti, laikykite temperatūros kapiliarą rankoje). Šildytuvas bus išjungtas.
7. Jei įrenginys neveikia taip, kaip tikėtasi, patikrinkite jungtis.

Saugus naudojimas priklauso nuo gaminio sumontavimo. Prieš įjunkdami gaminį, įsitikinkite, kad:

- Gaminio maitinimas yra teisingai prijungtas.
- Kad grandinėje sumontuota apsauga nuo elektros šuolio.
- Kabeliai ir saugikliai tinkamų parametrų.
- Pro gaminį praeina tinkamas oro srautas.

 DĖMESIO

*Įrenginiui tiekama elektros energija, yra pakankamai aukšta, kad būtų galima sužeisti ar kelti grėsmę sveikatai. Imtis atitinkamų saugos priemonių.*

 DĖMESIO

*Atjunkite ir įsitikinkite, kad prieš aptarnavimą į įrenginį neteka srovė.*

 DĖMESIO

*Venkite, montuoti vietose kuriuose reguliatorius gautu tiesioginių saulės spindulių.*

## TRANSPORTAVIMO IR SANDĖLIAVIMO SĄLYGOS

Venkite sukrėtimų ir ekstremalių sąlygų; sandėliuokite originalioje pakuotėje.

## INFORMACIJA APIE GARANTIJĄ IR APRIBOJIMAI

Garantija suteikiama dvejiems metams nuo pristatymo datos gamykliniam defektui. Visi pakeitimai arba modifikacijos atleidžia gamintoją nuo bet kokios atsakomybės. Gamintojas neatsako už spausdinimo klaidas ir neatitikimus šiame dokumente, nes gamintojas pasilieka teisę į gaminio modifikavimą ir tobulinimą bet kuriuo laiku po šio dokumento išleidimo.

 DĖMESIO

*Naudokite tik anksčiau nurodyto tipo ir kategorijos saugiklius; priešingu atveju bus prarasta garantija.*

## PRIEŽIŪRA

Normaliomis sąlygomis šis gaminys nereikalauja priežiūros. Suteptą gaminį valyti sausu arba drėgnu skudurėliu. Labai suteptą gaminį, valykite naudodant neagresyvius skysčius. Atsižvelgiant į šias aplinkybes prieš valant, gaminys turi būti atjungtas nuo maitinimo. Atkreipkite dėmesį, kad į gaminį nepatektų drėgmė. Pajunkite prie jo maitinimą tik tada kai jis bus visiškai sausas.