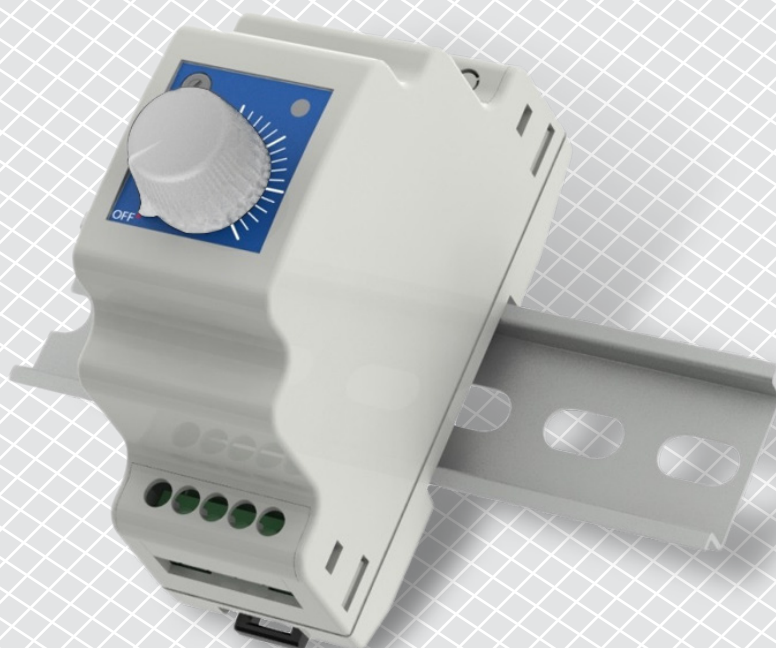


DR | ELEKTRONINIS VENTILIATORIAUS GREIČIO REGULIATORIUS, MONTUOJAMAS ANT DIN BĖGELIO

Montavimo ir naudojimo instrukcijos



Turinys

SAUGUMAS IR ATSARGUMO PRIEMONĖS	3
GAMINIO APRAŠYMAS	4
GAMINIO KODAS	4
NAUDOJIMO SRITIS	4
TECHNINIAI DUOMENYS	4
STANDARTAI	4
VEIKIMO DIAGRAMA	5
PAJUNGIMAS	5
MONTAVIMO IR NAUDOJIMO INSTRUKCIJOS	6
MONTAVIMO INSTRUKCIJŲ TIKRINIMAS	7
TRANSPORTAVIMO IR SANDĖLIAVIMO SĄLYGOS	7
INFORMACIJA APIE GARANTIJĄ IR APRIBOJIMAI	7
PRIEŽIŪRA	7

SAUGUMAS IR ATSARGUMO PRIEMONĖS



Prieš pradėdant darbus su gaminiu, perskaitykite visą informaciją apie jį, aprašymą, montavimo instrukcijas ir laidų pajungimo schemą. Dėl asmeninio ir gaminio saugumo, bei optimalaus jo panaudojimo, prieš montuojant jį įsitinkite, kad visiškai suprantate jo montavimą, naudojimą ir šio gaminio aptarnavimą.



Dėl saugos ir licencijavimo (CE) priežasčių, gaminio naudojimas ne pagal paskirtį ar bet koks gaminio modifikavimas neleidžiami.



Gaminys negali būti veikiamas ekstremalių sąlygų: ekstremalių temperatūrų, tiesioginių saulės spindulių ar vibracijos. Aukštos koncentracijos cheminiai garai su ilgalaikiu poveikiu, taip pat gali turėti įtakos gaminio veikimui. Įsitinkite, kad darbinė aplinka būtų kiek įmanoma sausesnė, įsitinkite kad nesusidarys kondensatas.



Visi įrenginiai turi atitikti saugos ir sveikatos teisės aktus ir nacionalinius elektrosaugos, elektros įrenginių įrengimo, reikalavimus. Elektrinis pajungimas ir aptarnavimas gali būti atliktas tik kvalifikuoto specialisto pagal, galiojančius tarptautinius ir nacionalinius elektrosaugos, elektros įrenginių įrengimo, reikalavimus.



Venkite kontakto su dalimis prijungtomis prie įtampos, su gaminiu visada elkitės atsargiai. Prieš prijungdami maitinimo kabelius, atlikdami techninę priežiūrą ar gaminio remontą atjunkite maitinimo šaltinį.



Visada įsitinkite, kad jungiate tinkamą maitinimo šaltinį, naudojate tinkamo diametro ir savybių kabelius. Įsitinkite, kad visi varžtai ir veržlės yra gerai priveržti ir saugikliai (jei tokių yra) gerai įtvirtinti.



Turėtų būti atsižvelgiama į įrenginių, pakuočių perdirbimo, šalinimo vietas ir nacionalinės teisės aktus ir taisykles.



Tuo atveju, jeigu yra kokių nors klausimų į kuriuos nėra atsakymo, kreipkitės į techninio aptarnavimo skyrių arba pasikonsultuokite su specialistu.

GAMINIO APRAŠYMAS

DRX / DRY reguliatoriai rankiniu būdu valdo vienfazį (230 VAC / 50-60 Hz) įtampa valdomų variklių / ventiliatorių greitį nuo mažo iki didelio greičio (DRY) arba nuo didelio iki mažo greičio (DRX). Jis tinka montavimui ant DIN bėgelio. (DIN EN 50022). Prie reguliatoriaus galima jungti kelis ventiliatorius, kol neviršijamas reguliatoriaus amperžas.

GAMINIO KODAS

Kodas	Valdymas	Amperžas	Maksimali apkrova L1	Saugiklis 5*20 mm
DRY-1-15-AT	min. iki maks.	1,5 A	0,5 A	3,15 A
DRX-1-15-AT	maks. iki min.	1,5 A	0,5 A	3,15 A
DRY-1-25-AT	min. iki maks.	2,5 A	0,5 A	5,0 A
DRX-1-25-AT	maks. iki min.	2,5 A	0,5 A	5,0 A

NAUDOJIMO SRITIS

- Variklių / ventiliatorių greičio kontrolė vėdinimo sistemose
- Naudojamas tik patalpose

TECHNINIAI DUOMENYS

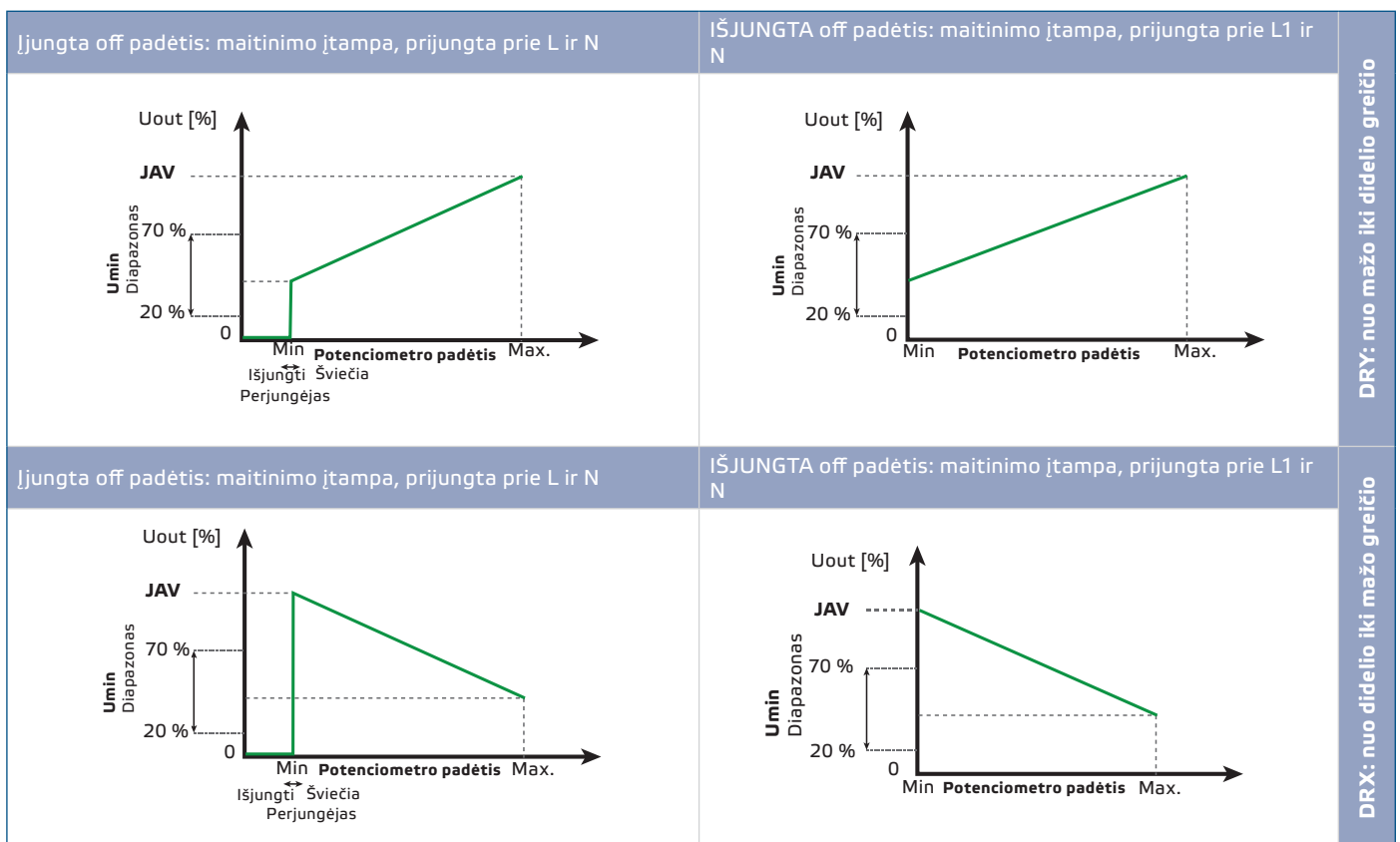
- Maitinimas 230 VAC ±10 % / 50–60 Hz
- Nevaldomas išėjimas (L1): 230 VAC / max. 0,5 A
- Valdomas išėjimas varikliui / ventiliatoriui, U:
 - ▶ maks. apkrova: 1,5 A DRX / DRY-1-15-AT
 - ▶ maks. apkrova: 2,5 A DRX/DRY-1-25-AT
- Greičio valdymas:
 - ▶ DRX – nuo maksimumo iki minimumo
 - ▶ DRY - nuo minimumo iki maksimumo
- Minimalaus greičio trimeris: 60–230 VAC
- Žalia LED veikimo indikacija: įjungta / išjungta
- Korpusas:
 - ▶ Montuojamas ant DIN bėgelio (DIN EN 50022)
 - ▶ ABS/PC, pilka (RAL 7035)
- Apsaugos standartai IP30 (pagal EN 60529)
- Darbo aplinkos sąlygos:
 - ▶ temperatūra 0–40 °C
 - ▶ santykinė drėgmė: < 80 % rH (ne kondensatas)
- Sandėliavimo temperatūra: -14–50 °C

STANDARTAI

- Žemos įtampos direktyva 2014/35/ES **CE**
 - ▶ EN 60335-1:2012 Buitiniai ir panašūs elektros prietaisai - Sauga - 1 dalis: Bendrieji reikalavimai. Keitinyai EN 60335-1:2012/A11:2014 ir AC:2014
 - ▶ EN 61558-1:2005 Elektros transformatorių, maitinimo šaltinių, reaktorių ir panašių produktų sauga - 1 dalis: Bendrieji reikalavimai ir testai. Keitinyai EN 61558-1:2005 AC:2006 ir A1:2009

- EMC Direktyva 2014/30/EU
 - ▶ EN 61000-6-2:2005 Elektromagnetinis suderinamumas (EMC) – 6-2 dalis: Bendrieji standartai - imunitetas pramoninei aplinkai. Keitinys EN 61000-6-2:2005 AC:2005
 - ▶ EN 61000-6-3:2005 Elektromagnetinis suderinamumas (EMC) - 6-3 dalis: Bendrieji standartai - Gyvenamųjų, komercinių ir lengvųjų pramonės aplinkos išmetamųjų teršalų standartas. Keitinys EN 61000-6-3:2007/A1:2011 ir AC:2012
- EEJotų direktyva 2012/19/ES
- Pavojingų medžiagų naudojimo apribojimo direktyva 2011/65/ES

VEIKIMO DIAGRAMA(OS)



PAJUNGIMAS

L, N	Maitinimo įtampa, 230 VAC ±10 % / 50–60 Hz
U, N	Reguliuojamas išėjimas
L1, N	Nereguliuojama išėjimas 230 VAC / 0,5 A
Pajungimas	Kabelio skerspjūvis: maks. 2,5 mm ²

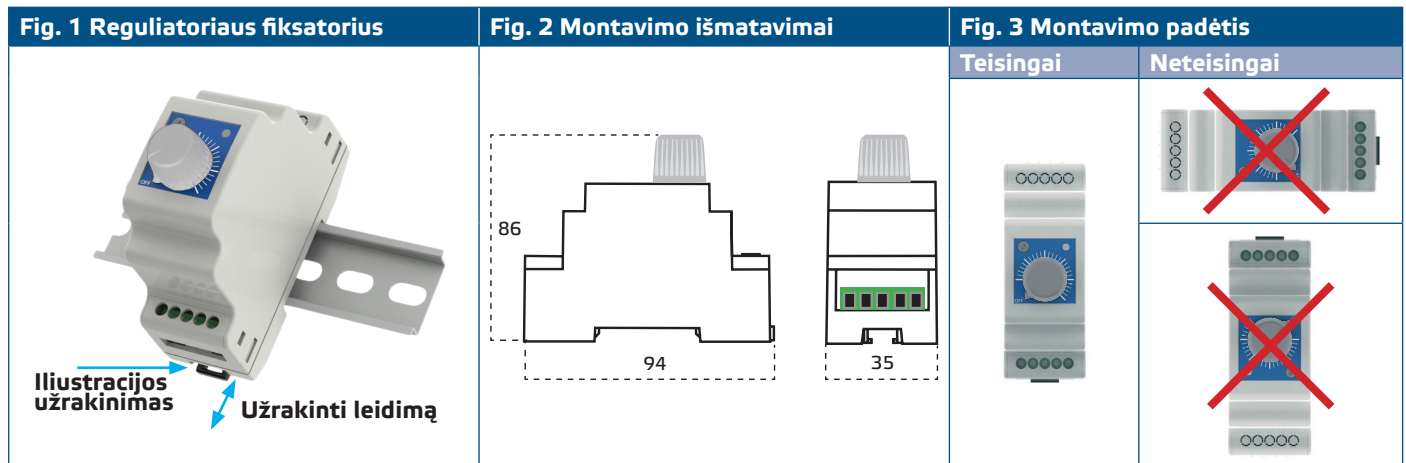


Norėdami išjungti off padėtį, prijunkite 230 VAC maitinimo įtampą prie nereguliuojamo išėjimo L1 ir N. Tokiu atveju neprijunkite maitinimo šaltinio prie L ir N.

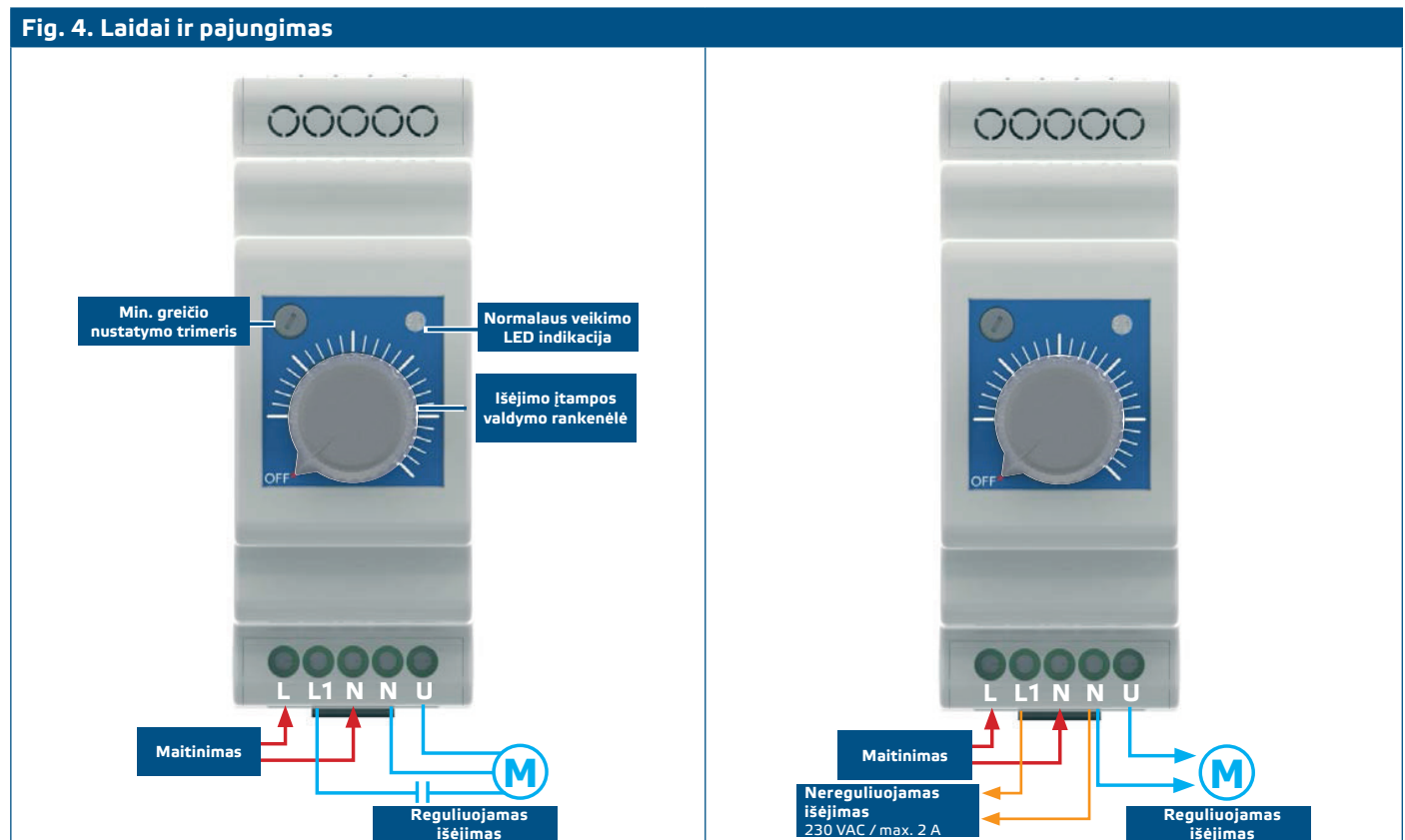
MONTAVIMO IR NAUDOJIMO INSTRUKCIJOS

Prieš pradėdami montuoti DR reguliatorių atidžiai perskaitykite "**Saugumo ir atsargumo**" instrukcijas". Tada atlikite šiuos montavimo veiksmus:

1. Išjunkite įtampą patalpoje kur montuosite reguliatorių.
2. Pritvirtinkite reguliatorių ant standartinio 35 mm DIN bėgelio. Prieš uždėdami įrenginį ant bėgelio, ištraukite reguliatoriaus fiksatorių, uždėkite reguliatorių ant DIN bėgelio ir tada atstatykite fiksatorių į pradinę padėtį. Žiūrėkite **Fig. 1** *Regulatoriaus fiksatorius*, **Fig. 2** *Montavimo išmatavimai* **Fig. 3** *montavimo padėtis*.



3. Pajunkite laidus pagal laidų schemą (žr. Fig. 4), Naudokitės informacija iš skyriaus "**Laidai ir pajungimas**".



4. Įjunkite maitinimo šaltinį.
5. Nustatykite reikiamą išėjimo įtampą naudodamiesi ant priekinio dangtelio esančia rankenėle. Su trimeriu (jei reikia) sureguliuokite minimalų greitį. Gamyklinis nustatymas 100VAC. Žr. **Fig. 1**

MONTAVIMO INSTRUKCIJŲ TIKRINIMAS

Kai įjungiame maitinimą LED veikimo indikacija pavaizduota **Fig. 4** turi šviesti žalia spalva. Jei taip neatsitiko dar kartą patikrinkite visas jungtis.

TRANSPORTAVIMO IR SANDĖLIAVOMO SĄLYGOS

Venkite smūgių ir ekstremalių sąlygų, sandėliuokite originaliose pakuotėse.

INFORMACIJA APIE GARANTIJĄ IR APRIBOJIMAI

Dveji metai nuo pristatymo datos gamykliniam defektui. Visi pakeitimai arba modifikacijos atleidžia gamintoją nuo bet kokios atsakomybės. Gamintojas neatsako už spausdinimo klaidas ir neatitikimus šiame dokumente, nes gamintojas pasilieka teisę į gaminio modifikavimą ir tobulinimą bet kuriuo laiku po šio dokumento išleidimo.

PRIEŽIŪRA

Normaliomis sąlygomis šis gaminys nereikalauja priežiūros. Suteptą gaminį valyti sausu arba drėgnu skudurėliu. Labai suteptą gaminį, valykite naudojant neagresyvius skysčius. Atsižvelgiant į šias aplinkybes prieš valant, gaminys turi būti atjungtas nuo maitinimo. Atkreipkite dėmesį, kad į gaminį nepatektų drėgmė. Pajunkite prie jo maitinimą tik tada kai jis bus visiškai sausas.