



RXC serija, tai kambariniai keitikliai / perjungėjai kurie matuoja CO₂ koncentraciją ore. Keturi pasirenkami diapazonai klientui leidžia pačiam nusistatyti maksimalią leidžiamą ribą. Įmontuotas jutiklio elementas yra savikalibruojantis ir nereikalauja priežiūros. Šie gaminiai turi Modbus RTU (RS485) jungtį, vieną analoginę ir vieną relinę išėjimą.



Pagrindinės savybės

- Įmontuotas mikroprocesorius
- 1 analoginis ir 1 relinis išėjimas
- Modbus RTU (RS485) jungtis
- Kelių matavimo diapazonų pasirinkimas
- Inovatyvus savikalibravimo algoritmas
- Pasirenkama perjungimo riba
- Pasirenkama histerezė trumpikiais arba per Modbus
- Ilgalaikis stabilumas, tikslumas
- Mėlynas LED nurodo, kad gaminys įjungtas

Techniniai duomenys

| | | |
|---|--|-----------------------------|
| Išėjimai | 1 analoginis išėjimas (0–10 VDC / 0–20 mA) 1 C/O relinis išėjimas (230 VAC / 2 A) | |
| Energijos suvartojimas | Nesant apkrovai: maksimumas 50 mA Pilna aprova: maksimumas 70 mA | |
| Apkrovos varža | 0–10 VDC režime > 500 Ω 0–20 mA režime < 500 Ω | |
| Jutiklio diapazonai | 450–1.850 ppm 0–1.000 ppm 0–1.500 ppm 0–2.000 ppm | |
| Jutiklio diapazonai (Modbus nustatymas) | 0–2.000 ppm, laisvai pasirenkamas | |
| Histerizė | 50 / 100 / 150 / 200 ppm | |
| Perjungimo riba | Pasirenkama vidiniu potenciometru arba per Modbus | |
| Tikslumas | 30 ppm CO ₂ ± 5 % (0–2.000 ppm) | |
| Apsaugos standartai | IP30 (atitinka EN 60529) | |
| Aplinkos sąlygos | Temperatūra | 0–50 °C |
| | Santykinė drėgmė | < 95 % rH, (ne kondensatas) |

Gaminio kodas

| | Maitinimas | Pajungimas |
|--------------|-------------------------------|------------|
| RXC-G | 15–24 VAC ± 10 % 18–34 VDC | 3-laidai |
| RXC-F | 18–34 VDC | 4-laidai |

Naudojimo sritis

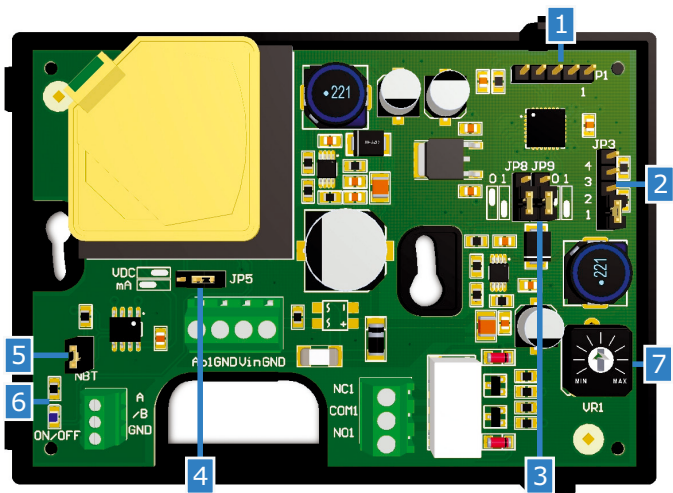
- Sekti ir palaikyti CO₂ koncentracijos lygį patalpose ir privačiuose būstuose
- Naudojamas tik patalpose

Pajungimas

| | |
|------------|--|
| Vin | Teigiama DC įtampa / AC ~ |
| GND | Įžeminimas / AC ~ |
| A | Modbus RTU (RS485) signalas A |
| /B | Modbus RTU (RS485) signalas /B |
| Ao1 | Analoginis išėjimas (0–10 VAC / 0–20 mA) |
| GND | Įžeminimas |
| NO1 | Normaliai atviras kontaktas |
| COM1 | Bendras kontaktas |
| NC1 | Normaliai uždaras kontaktas |
| Pajungimas | Kabelio diametras: maks. 1,5 mm ² |

Dėmesio! Jei naudojamas išorinis maitinimo šaltinis AC / DC tai gaminys jungiamas G-serija, jei DC tada naudojamas F-serija gaminys, kitu atveju gali ivykti trumpas jungimasis. 3-laidėje sistemoje naudojama bendra žemė!

Jei AC maitinimo šaltinis naudojamas su gaminiu pajungtu į Modbus tinklą tai prie GND gnybtų laidai nejungiami nei prie kitų gaminių tinkle nei per CNVT-USB-RS485 konverterį. Tai gali nepataisomai sugadinti komunikaciją puslaidininkius ir / arba kompiuterį!



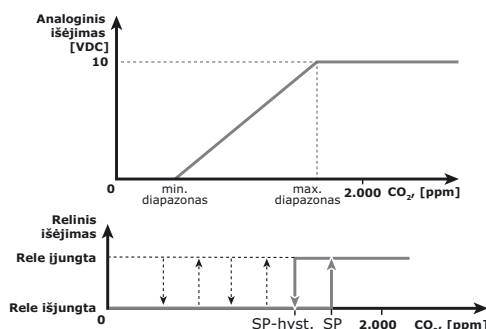
Modbus registrai



Gaminio parametrai gali būti konfiguruojami per 3S Modbus programinę įrangą. Jūs ją galite rasti čia: <http://www.sentera.eu/english/hvac-software-downloads.html>

Jūs galite rasti registrų lenteles montavimo instrukcijose, kurias rasite čia: <http://www.sentera.eu>

Veikimo diagramo(s)





Nustatymai

| | | |
|--|------------------|---------------------------------------|
| 1 – Modbuso nustatymų perkrovimo trumpiklis (P1) | | Uždėkite ir palaikykite 20 sekundžių |
| 2 – Jutiklio diapazono pasirinkimas JP3 | | 450–1.850 ppm |
| | | 0–1.000 ppm |
| | | 0–1.500 ppm |
| | | 0–2.000 ppm |
| 3 – Hsterizės pasirenkamos JP8 & JP9 | | 50 ppm |
| | | 100 ppm |
| | | 150 ppm |
| | | 200 ppm |
| 4 – Analoginis išėjimas parenkamas JP5 | | 0–10 VDC |
| | | 0–20 mA |
| 5 – Tinklo rezistorius (NBT) | | RXC pirmas arba paskutinis prietaisas |
| 6 – Veikimo indikacija | Mirksėti mėlynas | Pradės (30 s) / klaida |
| | Tęsia mėlynas | Normaliai atviras |
| 7 – Perjungimo ribų nustatymo trimelis | | VR1 – rėlės persijungimo riba |

nurodo trumpiklio padėtį.)

Standartai

• Žemos įtampos direktyva 2006/95/EC

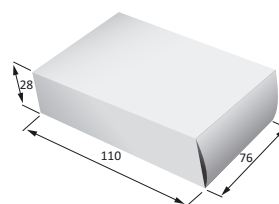


• EMC Direktyva 2004/108/EC: EN 61326

• WEEE Direktyva 2012/19/EC

• RoHS Direktyva 2011/65/EC

Pakuotė



| Gaminy | Pakuotė | Ilgis [mm] | Plotis [mm] | Aukštis [mm] | Neto svoris | Bruto svoris |
|--------|-------------------|------------|-------------|--------------|-------------|--------------|
| RXC-F | Vienetas (1 vnt.) | 110 | 76 | 28 | 0,11 kg | 0,12 kg |
| | Dėžė (24 vnt.) | 492 | 182 | 84 | 2,62 kg | 3,03 kg |
| | Dėžė (144 vnt.) | 514 | 414 | 274 | 15,70 kg | 19,04 kg |
| RXC-G | Vienetas (1 vnt.) | 110 | 76 | 28 | 0,11 kg | 0,12 kg |
| | Dėžė (24 vnt.) | 492 | 182 | 84 | 2,62 kg | 3,03 kg |
| | Dėžė (144 vnt.) | 514 | 414 | 274 | 15,70 kg | 19,04 kg |

Tvirtinimas ir išmatavimai

