

# STR-3

REGOLATORE AD  
AUTOTRASFORMATORE  
TRIFASE 230 VAC

Istruzioni di montaggio e funzionamento



# Indice

<b>SICUREZZA E PRECAUZIONI</b>	<b>3</b>
<b>DESCRIZIONE DEL PRODOTTO</b>	<b>4</b>
<b>CODICI ARTICOLO</b>	<b>4</b>
<b>AREA DI UTILIZZO</b>	<b>4</b>
<b>DATI TECNICI</b>	<b>4</b>
<b>STANDARD</b>	<b>4</b>
<b>CABLAGGIO E CONNESSIONI</b>	<b>5</b>
<b>ISTRUZIONI DI MONTAGGIO PER FASI</b>	<b>5</b>
<b>VERIFICA DELL'INSTALLAZIONE</b>	<b>7</b>
<b>TRASPORTO E STOCCAGGIO</b>	<b>8</b>
<b>GARANZIE E RESTRIZIONI</b>	<b>8</b>
<b>MANUTENZIONE</b>	<b>8</b>

## SICUREZZA E PRECAUZIONI



Leggere tutte le informazioni, la scheda tecnica, la mappa del registro Modbus, le istruzioni di montaggio e funzionamento e studiare lo schema di cablaggio e connessione prima di lavorare con il prodotto. Per la sicurezza personale e delle apparecchiature e per prestazioni ottimali del prodotto, assicurarsi di aver compreso interamente il contenuto prima di installare, utilizzare o mantenere questo prodotto.



Per motivi di sicurezza e licenza (CE), la conversione e / o la modifica non autorizzate del prodotto sono inammissibili.



Il prodotto non deve essere esposto a condizioni anormali, quali temperature estreme, luce solare diretta o vibrazioni. L'esposizione a lungo termine a vapori chimici in alta concentrazione può influire sulle prestazioni del prodotto. Assicurati che l'ambiente di lavoro sia il più asciutto possibile; evitare la condensa.



Tutte le installazioni devono essere conformi alle normative sanitarie e di sicurezza locali e agli standard elettrici locali e ai codici approvati. Questo prodotto può essere installato solo da un ingegnere o da un tecnico che abbia una conoscenza approfondita del prodotto e delle precauzioni di sicurezza.



Evitare contatti con parti elettriche sotto tensione. Scollegare sempre l'alimentazione prima di collegare, effettuare la manutenzione o riparare il prodotto.



Verificare sempre di applicare un'alimentazione appropriata al prodotto e utilizzare le dimensioni e le caratteristiche del filo appropriate. Assicurarsi che tutte le viti e i dadi siano ben serrati e che i fusibili (se presenti) siano ben fissati.



Il riciclaggio delle attrezzature e degli imballaggi deve essere preso in considerazione e questi devono essere smaltiti in conformità con la legislazione e i regolamenti locali e nazionali.



Nel caso ci fossero domande a cui non viene data risposta, si prega di contattare il vostro supporto tecnico o consultare un professionista.

## DESCRIZIONE DEL PRODOTTO

La serie STR-3 di regolatori di velocità del ventilatore ad autotrasformatore regolano la velocità di rotazione dei motori trifase a controllo di tensione variando la tensione di uscita. Sono dotati di un auto-trasformatore e controllano la velocità manualmente in cinque fasi. La tecnologia utilizzata fornisce una tensione di uscita regolata con una perfetta forma sinusoidale.

## CODICI ARTICOLO

Codice articolo	Corrente massima nominale [A]
STR-3-35L10	3,5
STR-3-50L10	5,0
STR-3-75L10	7,5
STR-3100L10	10,0
STR-3130L10	13,0

## AREA DI UTILIZZO

- Controllo della velocità di motori trifase 230 VAC controllabili in tensione
- Solo per uso interno

## DATI TECNICI

- Tensione di alimentazione: 230 VAC / 50–60 Hz
- Corrente massima del motore (I<sub>max</sub>): dipende dalla versione (vedi codici articolo)
- Uscita non regolata: 230 VAC
- Ampia gamma di potenza
- Commutatore rotante a 5 posizioni per controllo manuale più posizione OFF
- Indicazione di stato a LED
- Contenitore: Lamiera d'acciaio (RAL 7035, verniciatura a polvere poliestere)
- Standard di protezione: IP54 (secondo EN 60529)
- Condizioni ambientali di funzionamento:
  - ▶ Temperatura: -20–35 °C
  - ▶ Umidità relativa 5–95 % rH (senza condensa)

## STANDARD

- Direttiva sulla bassa tensione 2014/35/EC
- Direttiva EMC 2014/30/CE: EN 61326
- Direttiva RoHs 2011/65/CE



## CABLAGGIO E CONNESSIONI

Conessioni	
Pe	Terminali di terra
R	Alimentazione 3*230 VAC / 50–60 Hz
S	
T	
N	
L1	Uscita non regolata, fase (230 VAC / 50–60 Hz)
U	Uscita regolata al motore
V	
W	

### **ATTENZIONE**

*Assicurati di utilizzare cavi con un diametro appropriato.*

## ISTRUZIONI DI MONTAGGIO PER FASI

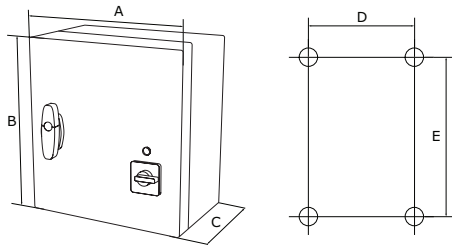
Prima di iniziare a montare l'STR-3, leggere attentamente "**Sicurezza e precauzioni**" e seguire questi passaggi. Scegli una superficie solida e liscia per l'installazione (una parete, un pannello, ecc.).

### Segui i successivi passaggi:

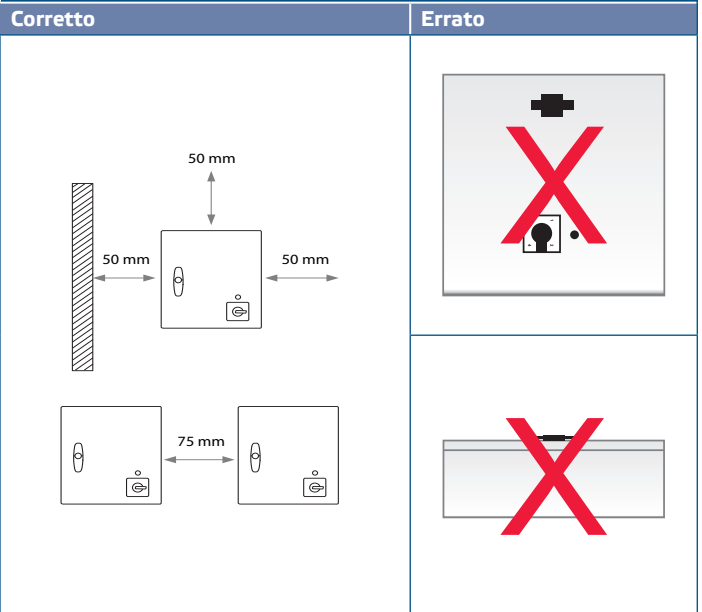
1. Aprire la porta del regolatore. Presta attenzione ai fili che collegano l'interruttore rotante all'autotrasformatore. I fori di montaggio si trovano sul pannello posteriore interno del contenitore e sono coperti con tappi ciechi.
2. Montare il contenitore utilizzando viti o bulloni resistenti alla corrosione. Prestare attenzione alla corretta posizione di montaggio e alle dimensioni di montaggio dell'unità (vedere **Fig. 1** *Dimensioni di montaggio* e **Fig. 2** *Posizione di montaggio*).
3. Prestare attenzione alle seguenti istruzioni per ridurre al minimo la temperatura di esercizio:
  - 3.1 Rispettare le distanze tra parete / soffitto e dispositivo e tra due dispositivi come mostrato in **Fig. 2**. Per garantire una sufficiente ventilazione del regolatore, è necessario mantenere lo spazio su ogni lato.
  - 3.2 Quando si installa il dispositivo, tenere presente che quanto più alto è installato, tanto più caldo sarà il dispositivo. Ad esempio, in una stanza tecnica l'altezza di installazione corretta può essere di grande importanza.
  - 3.3 Se non è possibile rispettare la temperatura ambiente massima, fornire ventilazione / raffreddamento forzato extra.

**Il mancato rispetto delle regole sopra elencate possono ridurre la durata utile e solleva il produttore da ogni responsabilità.**

4. Una volta fissati in posizione, le viti o i bulloni di montaggio devono essere sigillati per mantenere il grado di protezione IP del contenitore.
5. Poiché la custodia del regolatore è in metallo, deve essere collegata a terra e collegata ad altre superfici metalliche esistenti.

**Fig. 1 Dimensioni di montaggio**


Codice articolo	A [mm]	B [mm]	C [mm]	[mm] [mm]	E [mm]
STR-3-35L10	300	325	185	255	255
STR-3-50L10	300	325	185	255	255
STR-3-75L10	300	425	185	255	255
STR-3100L10	300	425	185	255	355
STR-3130L10	300	423	235	255	355

**Fig. 2 Posizione di montaggio**


**6.** Inserire i cavi attraverso i pressacavi e fare il cablaggio in base allo schema elettrico (vedi **Fig. 3**) mentre si aderisce alle informazioni dalla sezione **"Cablaggio e connessioni"** sopra).

**6.1** Collegare le linee di alimentazione (morsetti R, S, T e PE).

**6.2** Collegare il/i motore/i (terminale U, V, W e PE);

**6.3** Se applicabile, collegare l'uscita non regolata (L1 e N). Può essere usato per fornire una valvola a 230 VAC, una lampada, ecc. Quando la manopola non è nella posizione '0' (vedere **Table 1** sotto).

**ATTENZIONE**

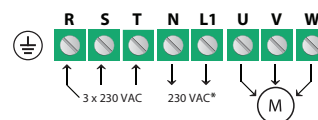
*Un isolatore/sezionatore di sicurezza deve essere installato sul lato di alimentazione elettrica di tutti gli azionamenti del motore.*

**ATTENZIONE**

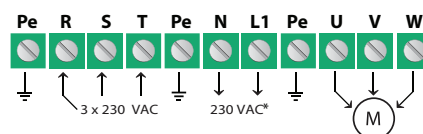
*Il filo di terra (verde-giallo) dell'alimentazione elettrica e di qualsiasi apparecchiatura collegata al regolatore deve essere collegato ai terminali contrassegnati come PE.*

**Fig. 3 Cablaggio e connessioni**

STR-3-35L10, STR-3-50L10, STR-3-75L10



STR-3100L10, STR-3130L10



**\* Non collegare N dalla rete di alimentazione.**

## ATTENZIONE

*Tutti i lavori devono essere eseguiti con apparecchiature completamente isolate dall'alimentazione.*

## ATTENZIONE

*Assicurarsi che i collegamenti siano corretti prima di alimentare l'unità.*

7. Chiudere il coperchio.
8. Ruota la manopola su '0'.
9. Stringere i pressacavi.
10. Stringere i pressacavi.
11. Assicurarsi che il controller del trasformatore possa funzionare normalmente (considerare un interruttore di isolamento).
12. Ruotare la manopola nella posizione pertinente per regolare la tensione di uscita.

### Impostazioni opzionali

La configurazione standard delle tensioni di uscita è come indicato in **Tabella 1** di seguito.

**Tabella 1 Serie di tensioni**

<b>Posizione della manopola</b>	0	1	2	2	2	5
<b>Uscita regolata [VAC]</b>	0	80	110	140	170	140
<b>Uscita non regolata [VAC]</b>	0	230	230	230	230	140

## VERIFICA DELL'INSTALLAZIONE

## ATTENZIONE

*Utilizzare solo strumenti e attrezzature con impugnatura isolata quando si lavora su dispositivi elettrici.*

Dopo aver collegato l'unità all'alimentazione di rete, il LED verde sul suo coperchio dovrebbe accendersi indicando che il controller è alimentato.

L'operazione sicura dipende dalla corretta installazione. Prima dell'avvio, assicurati quanto segue:

- L'alimentazione di rete è collegata correttamente.
- E presente un protezione contro le scosse elettriche.
- I cavi sono di dimensioni adeguate e protetti dai fusibili.
- I cavi sono di dimensioni adeguate e protetti dai fusibili.

## ATTENZIONE

*L'unità viene alimentata con energia elettrica a tensioni tali da infliggere lesioni personali o minacce alla salute. Adottare le misure di sicurezza pertinenti.*

## ATTENZIONE

*Scollegare e verificare che non vi sia corrente in corso che scorre verso l'unità prima di effettuare la manutenzione.*

## ATTENZIONE

*Evitare di esporre il regolatore alla luce diretta del sole!*

## TRASPORTO E STOCCAGGIO

---

Evitare urti e condizioni estreme; conservare nell'imballo originale.

## GARANZIE E RESTRIZIONI

---

**GARANZIE E RESTRIZIONI** Qualsiasi modifica o alterazione del prodotto dopo la data di pubblicazione solleva il produttore da qualsiasi responsabilità. Il produttore non si assume alcuna responsabilità per eventuali errori di stampa o errori in questi dati.

## MANUTENZIONE

---

In condizioni normali questo prodotto non richiede manutenzione. Se sporco, pulire con un panno asciutto o umido. Se particolarmente sporco, pulire con un prodotto non aggressivo. In queste circostanze l'unità deve essere scollegata dall'alimentazione. Fare attenzione che nessun fluido entri nell'unità. Ricollegarlo all'alimentazione solo quando è completamente asciutto.