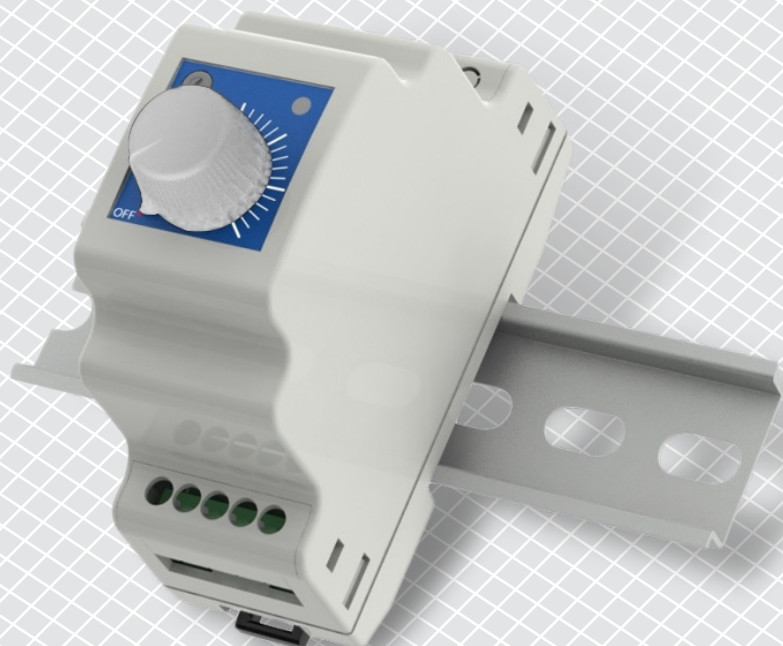


# DR | VARIATEUR DE VITESSE DE VENTILATEUR ÉLECTRONIQUE, MONTAGE SUR RAIL DIN

Instructions de montage et d'utilisation



# Table des matières

SÉCURITÉ ET PRÉCAUTIONS	3
DESCRIPTION DU PRODUIT	4
CODES DE L'ARTICLE	4
DOMAINE D'UTILISATION PRÉVU	4
DONNÉES TECHNIQUES	4
NORMES	4
DIAGRAMME DE FONCTIONNEMENT	5
CÂBLAGE ET CONNEXIONS	5
INSTRUCTIONS DE MONTAGE ET D'UTILISATION PAR ÉTAPES	6
VÉRIFICATION DES INSTRUCTIONS D'INSTALLATION	7
INFORMATIONS SUR LE TRANSPORT ET LE STOCKAGE	7
INFORMATIONS ET RESTRICTIONS SUR LA GARANTIE	7
ENTRETIEN	7

## SÉCURITÉ ET PRÉCAUTIONS

---



Lisez toutes les informations, la fiche technique, la carte Modbus, les instructions de montage et d'utilisation et étudiez le schéma de câblage et de connexion avant de travailler avec le produit. Pour la sécurité des personnes et des équipements, et pour des performances optimales du produit, assurez-vous de bien comprendre le contenu avant d'installer, d'utiliser ou d'entretenir ce produit.



Pour des raisons de sécurité et d'autorisation (CE), la conversion et/ ou les modifications non autorisées du produit sont inadmissibles.



Le produit ne doit pas être exposé à des conditions anormales, telles que des températures extrêmes, la lumière directe du soleil ou des vibrations. L'exposition à long terme à des vapeurs chimiques en concentration élevée peut affecter les performances du produit. Assurez-vous que l'environnement de travail est aussi sec que possible; éviter la condensation.



Toutes les installations doivent être conformes aux réglementations locales en matière de santé et de sécurité, aux normes électriques locales et aux codes approuvés. Ce produit ne peut être installé que par un ingénieur ou un technicien qui a une connaissance approfondie du produit et des précautions de sécurité.



Évitez les contacts avec des pièces électriques sous tension. Débranchez toujours le bloc d'alimentation avant de brancher, d'entretenir ou de réparer le produit.



Vérifiez toujours que vous appliquez une alimentation appropriée au produit et utilisez la taille et les caractéristiques de fil appropriées. Assurez-vous que toutes les vis et tous les écrous sont bien serrés et que les fusibles (le cas échéant) sont bien ajustés.



Le recyclage des équipements et des emballages doit être pris en considération et ceux-ci doivent être éliminés conformément à la législation / réglementation locale et nationale.



Si vous n'avez pas de réponse à vos questions, veuillez contacter votre support technique ou consulter un professionnel.

## DESCRIPTION DU PRODUIT

Le variateur DRX / DRY contrôle manuellement la vitesse des moteurs / ventilateurs monophasés (230 VAC /50- 60 Hz) contrôlables en tension de haut en bas (DRX) ou de bas en haut (DRY). Il convient au montage sur rail DIN (DIN EN 50022). Plusieurs ventilateurs peuvent être connectés tant que la limite de courant n'est pas dépassée.

## CODES DE L'ARTICLE

Code	Réglementation	Courant nominal max.	Charge max. L1	Fusible 5*20 mm
DRY-1-15-AT	min. à max.	1,5 A	0,5 A	3,15 A
DRX-1-15-AT	max. à min.	1,5 A	0,5 A	3,15 A
DRY-1-25-AT	min. à max.	2,5 A	0,5 A	5,0 A
DRX-1-25-AT	max. à min.	2,5 A	0,5 A	5,0 A

## DOMAINE D'UTILISATION PRÉVU

- Contrôle de la vitesse des moteurs / ventilateurs dans les systèmes de ventilation
- Conçu pour usage en intérieur

## DONNÉES TECHNIQUES

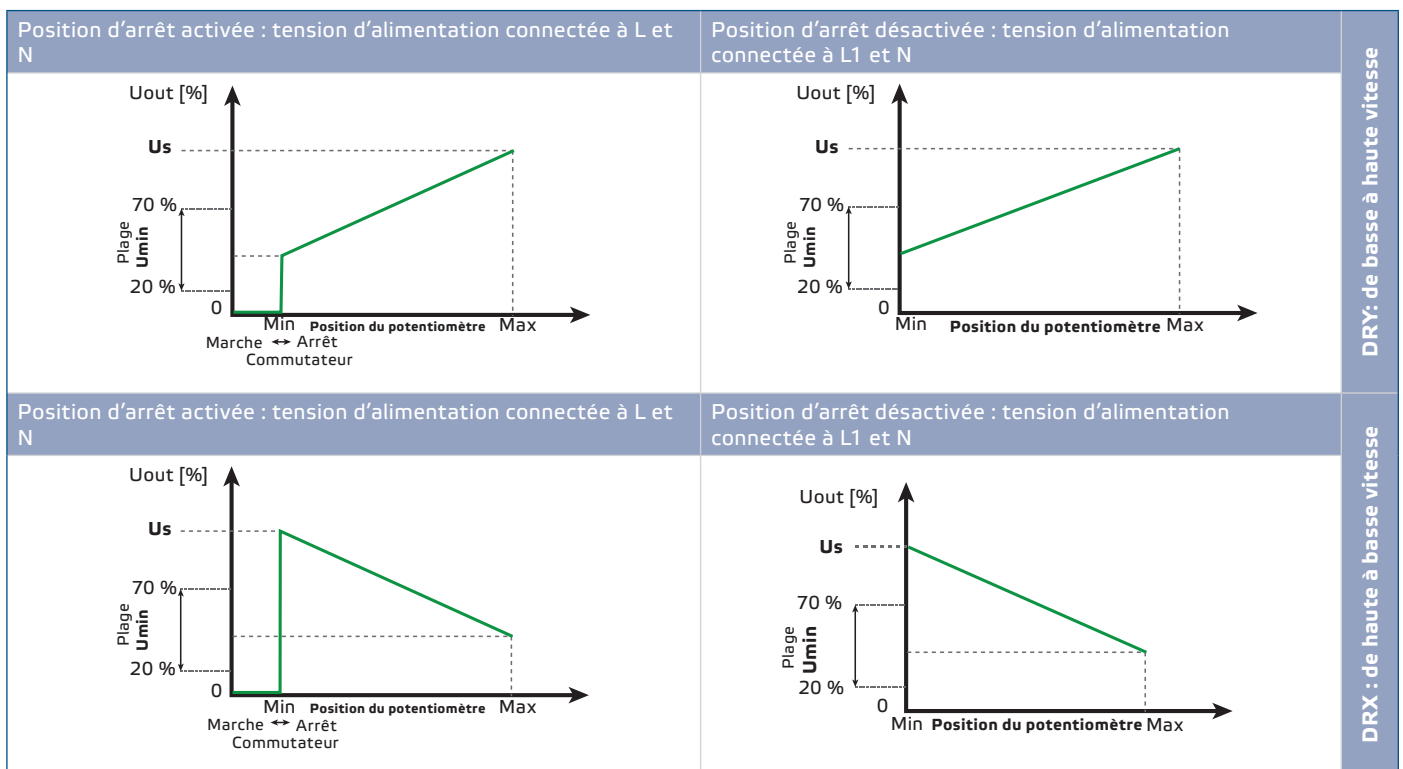
- Alimentation: 230 VCA  $\pm$ 10 % / 50–60 Hz
- Charge de sortie non régulée (L1) : 230 VCA / max. 0,5 A
- Sortie régulée vers le moteur / ventilateur, U:
  - ▶ charge max. : 1,5 A pour DRX / DRY-1-15-AT
  - ▶ charge max. : 2,5 A pour DRX / DRY-1-25-AT
- Contrôle de la vitesse:
  - ▶ DRX – du maximum au minimum
  - ▶ DRY – du minimum au maximum
- Réglage de la vitesse minimale par trimmer: 60–230 VCA
- Indication de fonctionnement à LED verte: marche / arrêt
- Boîtier:
  - ▶ Montage sur rail DIN (DIN EN 50022)
  - ▶ ABS/PC, gris (RAL 7035)
- Norme de protection IP30 (selon EN 60529)
- Conditions ambiantes de fonctionnement:
  - ▶ température: 0–40 °C
  - ▶ humidité relative: < 80 % HR (sans condensation)
- Température de stockage: -14–50 °C

## NORMES

- Directive basse tension 2014/35/EU CE
  - ▶ EN 60335-1:2012 Appareils électrodomestiques et analogues - Sécurité - Partie 1: Exigences générales. Amendement S A11:2014 et AC:2014 à l'EN 60335-1:2012
  - ▶ EN 61558-1:2005 Sécurité des transformateurs de puissance, des alimentations, des réacteurs et des produits similaires - Partie 1: Exigences générales et essais. Amendement AC:2006 et A1:2009 à l'EN 61558-1:2005
- Directive EMC 2014/30/EU:

- ▶ EN 61000-6-2:2005 Compatibilité électromagnétique (CEM) - Partie 6-2: Normes génériques - Immunité pour les environnements industriels. Amendement AC:2005 à l'EN 61000-6-2:2005
- ▶ EN 61000-6-3:2005 Compatibilité électromagnétique (CEM) - Partie 6-3: Normes génériques - Norme sur l'émission pour les environnements résidentiels, commerciaux et de l'industrie légère. Amendement S A1:2011 et AC:2012 à l'EN 61000-6-3:2007
- Directive WEEE 2012/19/EU
- Directive RoHS 2011/65/EU

## DIAGRAMME DE FONCTIONNEMENT



## CÂBLAGE ET CONNEXIONS

L, N	Tension d'alimentation, 230 VAC $\pm$ 10 % / 50–60 Hz
U, N	Sortie régulée
L1, N	Sortie non régulée 230 VAC / 0,5 A
Connexions	Section transversale du câble: max. 2,5 mm <sup>2</sup>



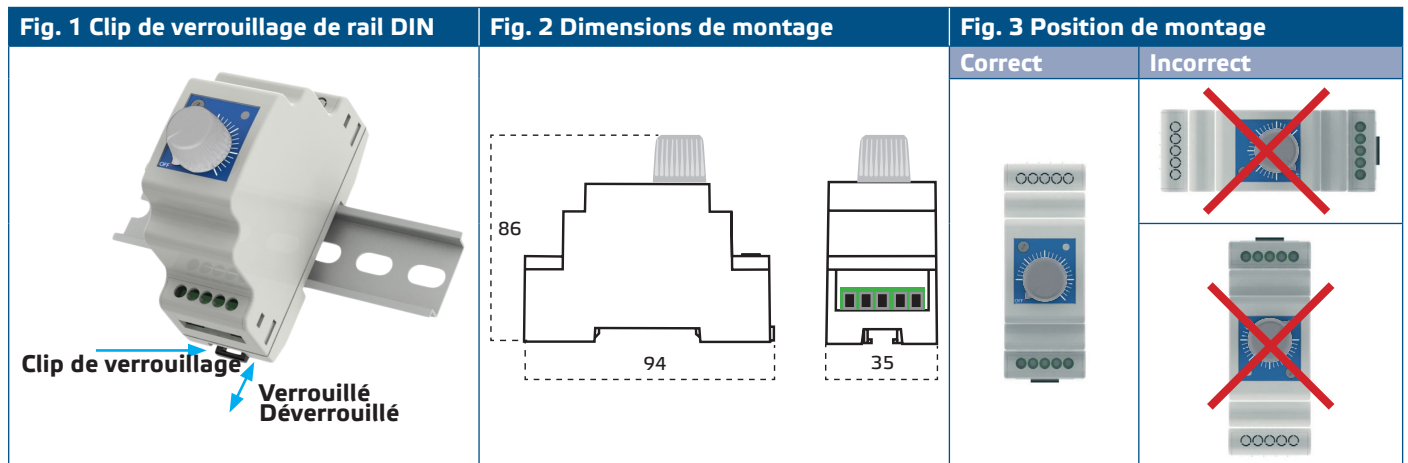
### NOTE:

*Pour désactiver la position d'arrêt, connectez la tension d'alimentation de 230 VAC à la sortie non régulée L1 et N. Dans ce cas, ne connectez pas l'alimentation à L et N.*

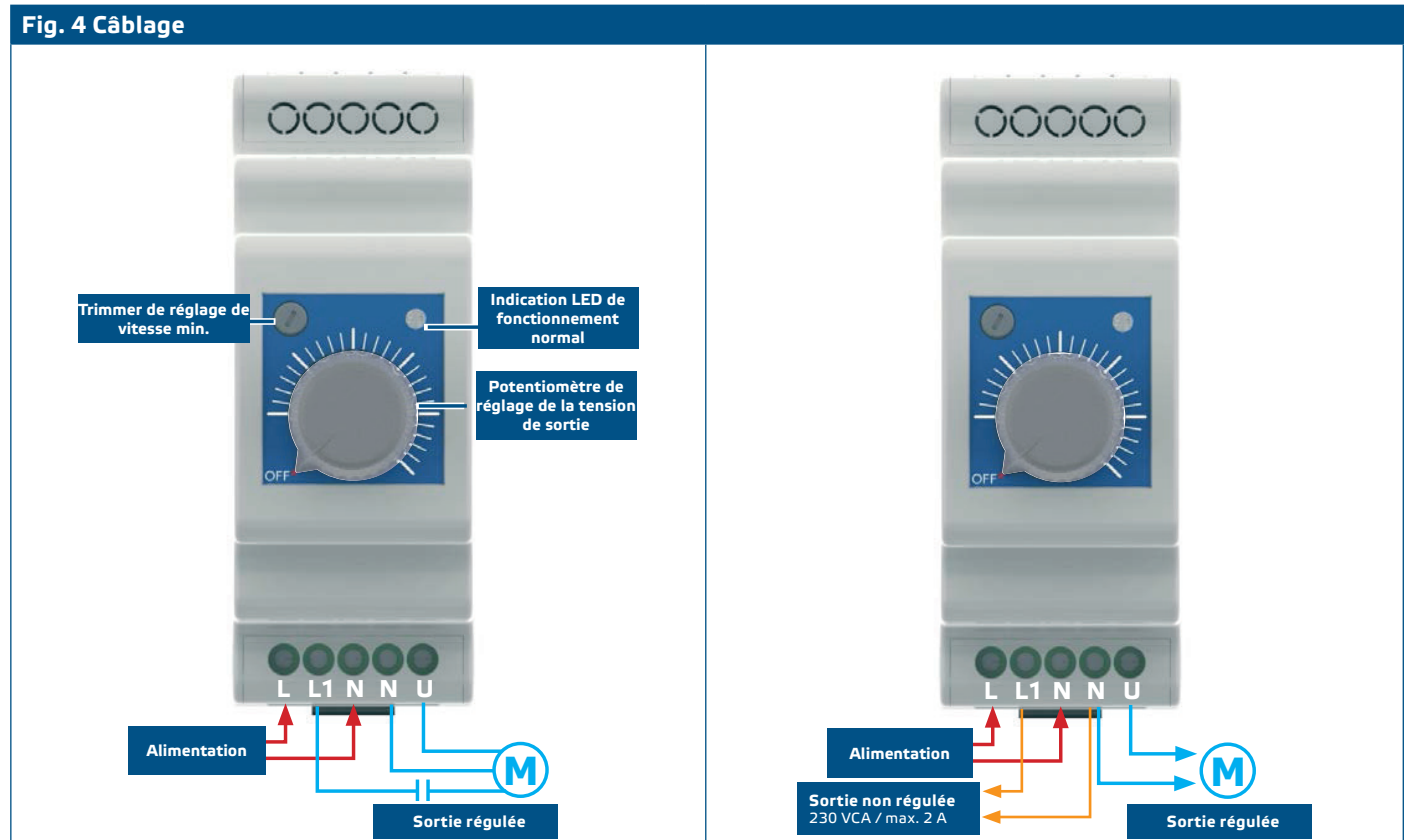
## INSTRUCTIONS DE MONTAGE ET D'UTILISATION PAR ÉTAPES

Avant de commencer à monter l'appareil, lisez attentivement «**Sécurité et précautions**». Procédez ensuite aux étapes de montage suivantes :

1. Débranchez l'alimentation secteur.
2. Montez le variateur sur un rail DIN standard de 35 mm. Tirez sur le clip de verrouillage avant de placer l'appareil sur le rail, puis relâchez le clip de verrouillage à sa position d'origine pour fixer le boîtier au rail. Voir **Fig. 1 Clip de verrouillage de rail DIN**, **Fig. 2 Dimensions de montage** et **Fig. 3 Position de montage**.



3. Effectuez le câblage selon le schéma de câblage (voir Fig. 4) en utilisant les informations de la section «**Câblage et connexions**».



4. Allumez le bloc d'alimentation.
5. Réglez la tension de sortie requise à l'aide du potentiomètre sur le couvercle avant. Ajustez la vitesse minimale avec le trimmer (si nécessaire). Le pré-réglage d'usine est de 100 VAC. Voir **Fig. 1**.

## VÉRIFICATION DES INSTRUCTIONS D'INSTALLATION

---

Lorsque vous allumez l'alimentation, la LED pour l'indication de fonctionnement indiquée à la **Fig. 4** doit émettre un voyant vert constant. Si ce n'est pas le cas, vérifiez les connexions.

## INFORMATIONS SUR LE TRANSPORT ET LE STOCKAGE

---

Évitez les chocs et les conditions extrêmes; stock dans l'emballage d'origine.

## INFORMATIONS ET RESTRICTIONS SUR LA GARANTIE

---

Deux ans à compter de la date de livraison contre les défauts de fabrication. Toute modification ou altération du produit après la date de publication dégage le fabricant de toute responsabilité. Le fabricant n'assume aucune responsabilité pour toute erreur d'impression ou erreur dans ces données.

## ENTRETIEN

---

Dans des conditions normales, ce produit est sans entretien. S'il est souillé, nettoyez avec un chiffon sec ou humide. En cas de forte pollution, nettoyez avec un produit non agressif. Dans ces circonstances, l'unité doit être déconnectée de l'alimentation. Faites attention à ce qu'aucun fluide ne pénètre dans l'appareil. Ne le reconnectez à l'alimentation que lorsqu'il est complètement sec.