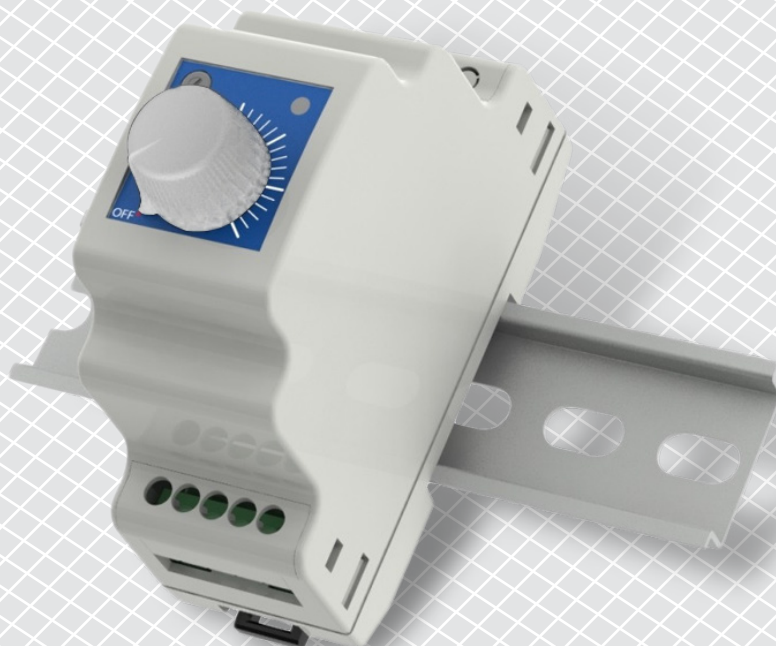


DR | REGULADOR ELECTRÓNICO DE VENTILADOR, MONTAJE EN CARRIL DIN

Instrucciones de montaje y funcionamiento



Índice

MEDIDAS DE SEGURIDAD Y PRECAUCIÓN	3
DESCRIPCIÓN DEL PRODUCTO	4
CÓDIGOS DE ARTÍCULOS	4
ÁMBITO DE APLICACIÓN Y USO	4
CARACTERÍSTICAS TÉCNICAS	4
ESTÁNDARES	4
DIAGRAMA DE FUNCIONAMIENTO	5
CABLEADO Y CONEXIONES	5
ETAPAS DE MONTAJE	6
COMPROBACIÓN DEL MONTAJE EFECTUADO	7
TRANSPORTE Y ALMACENAMIENTO	7
GARANTÍA Y RESTRICCIONES	7
MANTENIMIENTO	7

MEDIDAS DE SEGURIDAD Y PRECAUCIÓN



Lea toda la información, la Hoja de Datos, los Mapas de los Registros Modbus y las Instrucciones de Montaje y Funcionamiento, así como examine el Esquema del Cableado y las Conexiones, antes de que empiece a usar el producto. Para seguridad personal y del equipo, así como para rendimiento óptimo del producto, asegúrese que Usted haya entendido completamente el contenido del presente documento, antes de que empiece el montaje, el uso o el mantenimiento de este producto.



Por motivos de seguridad y licencia (CE), la transformación y/o las modificaciones del producto, realizadas sin la autorización debida, son inadmisibles.



Este producto no tiene que estar expuesto a condiciones anormales, como por ejemplo: temperaturas extremas, luz solar directa o vibraciones. La exposición prolongada a sustancias y vapores químicos en concentración elevada puede afectar al rendimiento del producto. Asegúrese que el ambiente, donde el producto va a funcionar, sea lo más seco posible, evite la condensación.



Todas las actividades de montaje tienen que cumplir las normas y las regulaciones locales de salud y seguridad, así como los estándares de electricidad locales y las otras normativas aplicables en materia. Este producto puede ser montado solamente por un ingeniero o técnico, que tenga conocimientos y experiencia profesionales respecto a sus características y funcionamiento, así como respecto a las medidas de seguridad y precaución.



Evite contactos con componentes eléctricos, que estén bajo tensión. Desconecte siempre la fuente de alimentación antes de que proceda a la conexión del cableado del producto, su mantenimiento o reparación.



Compruebe siempre, que Usted aplique la fuente de alimentación adecuada, así como que use el cableado, cuyos tamaño y características son apropiados para el producto. Asegúrese que todos los tornillos y tuercas estén apretados bien y los fusibles, (siempre que se encuentren disponibles), estén montados correctamente.



El reciclaje de los equipos y los embalajes debe tenerse en cuenta. Esta actividad tiene que realizarse conforme a la legislación, las normas y las regulaciones nacionales y locales.



En caso de que surja alguna pregunta, cuya respuesta no pueda encontrarse en el presente documento, por favor, póngase en contacto con nuestro soporte técnico o consulte algún especialista en materia.

DESCRIPCIÓN DEL PRODUCTO

Las series DRX y DRY incluyen reguladores, que controlan la velocidad de motores monofásicos (230 VAC / 50–60 Hz), regulables por tensión. De velocidad mínima a máxima – DRY o de máxima a mínima - DRX. Estos reguladores son adecuados para montaje en carril DIN, (DIN EN 50022). Se pueden conectar varios ventiladores, siempre que no se supere el amperaje máximo del regulador.

CÓDIGOS DE ARTÍCULOS

Código	Regulación	Corriente nominal máx.	Carga máx. salida L1	Fusible 5*20 mm
DRY-1-15-AT	de mín. a máx.	1,5 A	0,5 A	3,15 A
DRX-1-15-AT	de máx. a mín.	1,5 A	0,5 A	3,15 A
DRY-1-25-AT	de mín. a máx.	2,5 A	0,5 A	5,0 A
DRX-1-25-AT	de máx. a mín.	2,5 A	0,5 A	5,0 A

ÁMBITO DE APLICACIÓN Y USO

- Control de velocidad de motores / ventiladores
- Solamente para uso en interiores

CARACTERÍSTICAS TÉCNICAS

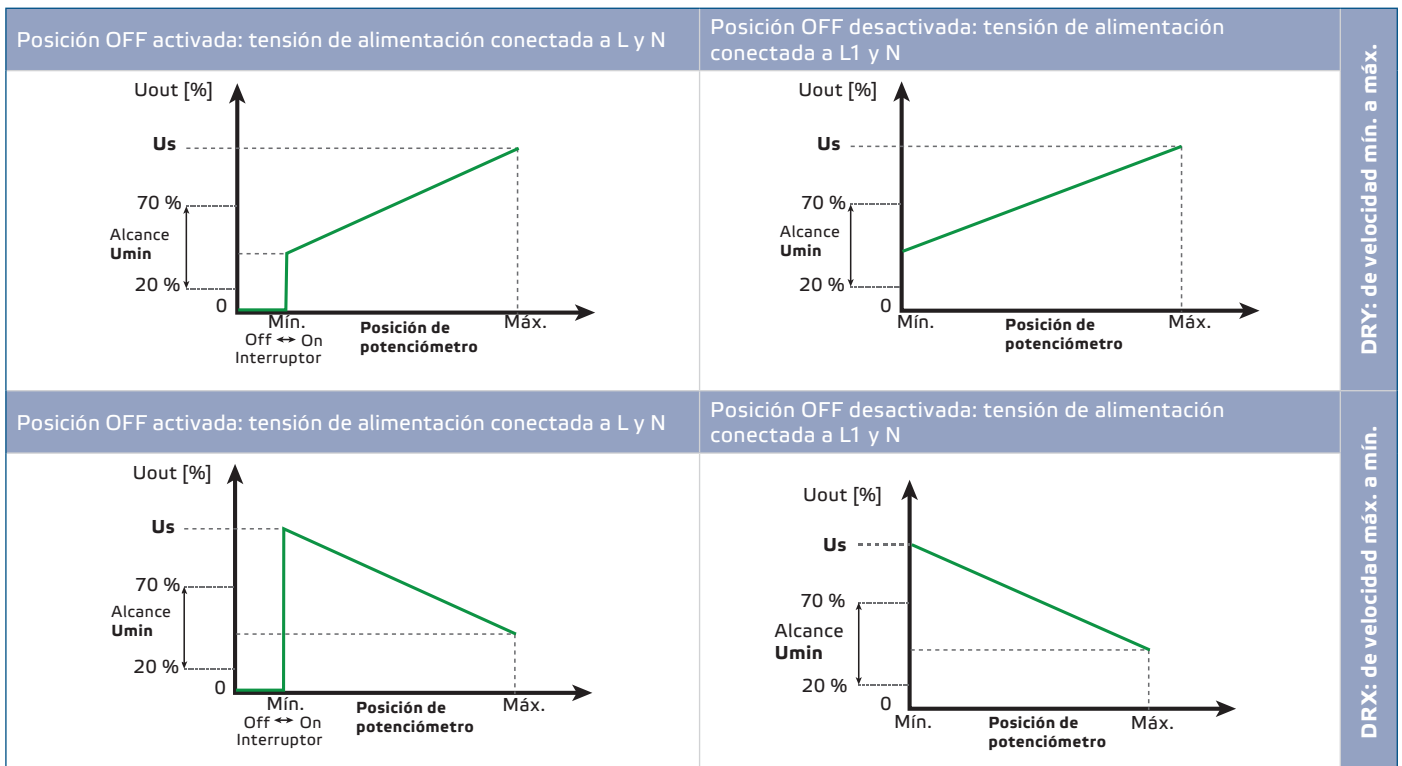
- Alimentación: 230 VAC \pm 10 % / 50–60 Hz
- Salida no regulada (L1): 230 VAC / carga máx. 0,5 A
- Salida regulada para motor / ventilador, U:
 - ▶ Carga máx.: 1,5 A para DRX / DRY-1-15-AT
 - ▶ Carga máx.: 2,5 A for DRX / DRY-1-25-AT
- Control de velocidad:
 - ▶ DRX – de máx. a mín.
 - ▶ DRY – de mín. a máx.
- Velocidad mínima ajustable a través de un 'trimmer': 60–230 VAC
- Indicación LED de funcionamiento verde: ON / OFF
- Caja:
 - ▶ Montaje en carril DIN (DIN EN 50022)
 - ▶ ABS/PC, de color gris (RAL 7035)
- Estándar de protección: IP30 (según EN 60529)
- Condiciones ambientales de funcionamiento:
 - ▶ temperatura: 0–40 °C
 - ▶ humedad relativa: < 80 % HR (sin condensación)
- Temperatura de almacenamiento: -14–50 °C

ESTÁNDARES

- Low Voltage Directive 2014/35/EU CE
 - ▶ EN 60335-1:2012 Household and similar electrical appliances - Safety - Part 1: General requirements Modificación A11:2014 y AC:2014 a la EN 60335-1:2012
 - ▶ EN 61558-1:2005 Safety of power transformers, power supplies, reactors and similar products - Part 1: General requirements and tests Modificación AC:2006 y A1:2009 a la EN 61558-1:52005

- EMC directive 2014/30/EU:
 - ▶ EN 61000-6-2:2005 Electromagnetic compatibility (EMC) - Part 6-2: Generic standards - Immunity for industrial environments. Amendment AC:2005 to EN 61000-6-2:2005
 - ▶ EN 61000-6-3:2005 Compatibilidad electromagnética (EMC) - Parte 6-3: Generic standards - Emission standard for residential, commercial and light-industrial environments. Amendments A1:2011 and AC:2012 to EN 61000-6-3
- WEEE Directive 2012/19/EU
- RoHs Directive 2011/65/EU

DIAGRAMA DE FUNCIONAMIENTO



CABLEADO Y CONEXIONES

L, N	Tensión de alimentación, 230 VAC ±10 % / 50–60 Hz
U, N	Salida regulada
L1, N	Salida no regulada 230 VAC / 0,5 A
Conexiones	Sección de cable: máx. 2,5 mm ²



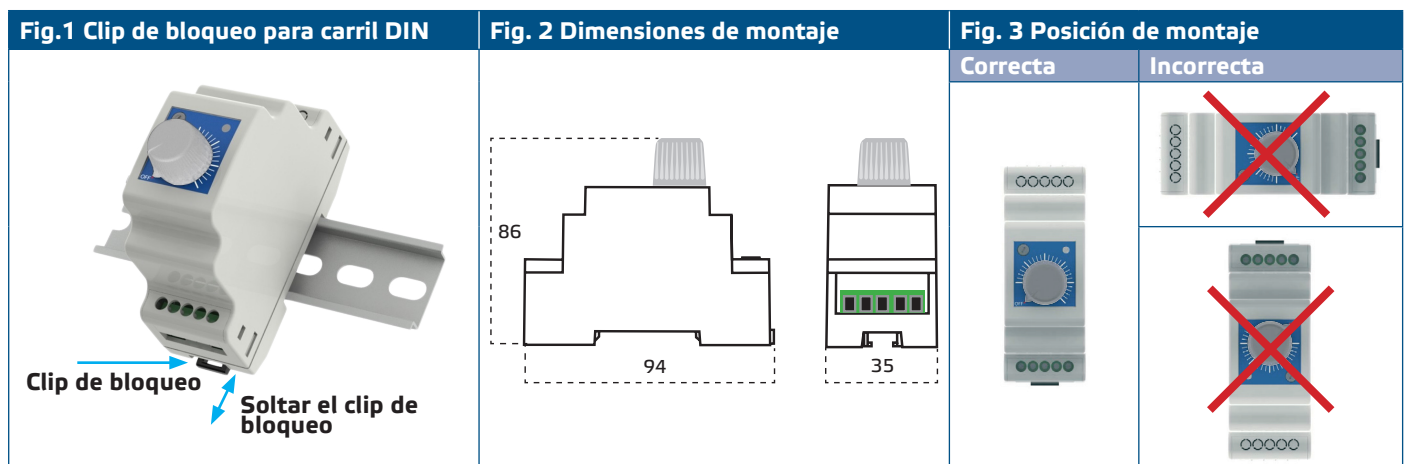
NOTA

Para desactivar la posición OFF, conecte la tensión de alimentación de 230 VAC a la salida no regulada L1 y N. En este caso, no conecte la fuente de alimentación a L y N.

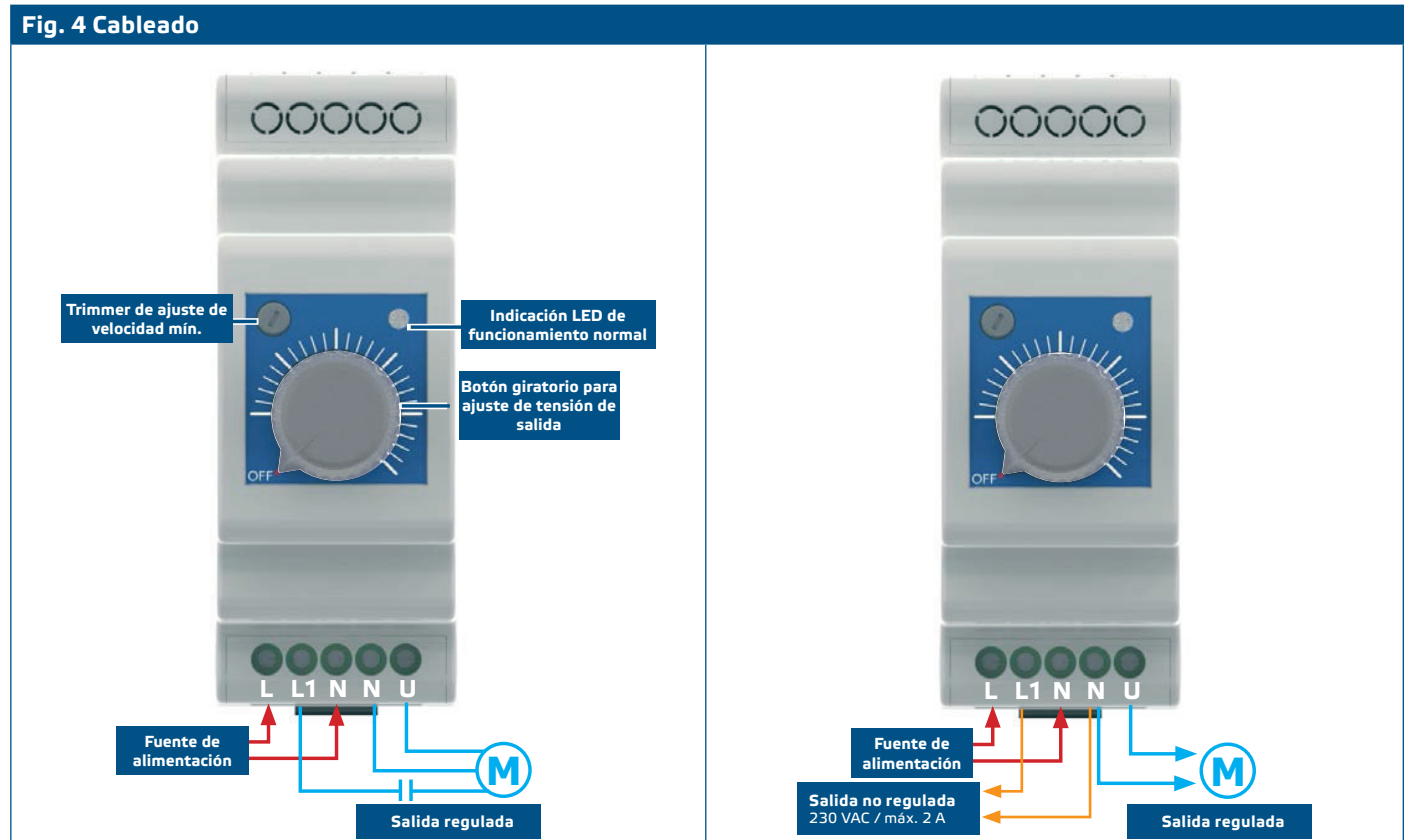
ETAPAS DE MONTAJE

Antes de que empiece a montar el dispositivo, lea detallada y cuidadosamente las 'Medidas de seguridad y precaución'. Luego proceda con los siguientes pasos:

1. Desconecte la fuente de alimentación.
2. Monte el regulador en un carril DIN estándar de 35 mm. Fije el regulador en el carril DIN, usando el clip de bloqueo. Consulte la **Fig. 1** *Clip de bloqueo para carril DIN*, **Fig. 2** *Dimensiones de montaje* y **Fig. 3** *Posición de montaje*.



3. Haga las conexiones del cableado según el diagrama de cableado y ajustes (consulte la **Fig. 4**), usando también la información contenida en la sección 'Cableado y conexiones'.



4. Active la fuente de alimentación.
5. Ajuste la tensión de salida a través del botón giratorio. Ajuste la velocidad mínima a través del trimmer, (si es necesario). El preestablecido de fábrica es de 100 VAC. Consulte la **Fig 1**.

COMPROBACIÓN DEL MONTAJE EFECTUADO

Cuando active la fuente de alimentación, el LED para la indicación de funcionamiento que se muestra en **la Fig.4** debe emitir luz verde constante. Si esto no ocurre, comprueba las conexiones.

TRANSPORTE Y ALMACENAMIENTO

Evite choques y condiciones extremas, almacene en el embalaje original.

GARANTÍA Y RESTRICCIONES

Dos años a partir de la fecha de entrega contra defectos de fabricación. Cualesquiera modificaciones o cambios del producto, realizados después de la fecha de publicación de este documento, eximen al fabricante de todo tipo de responsabilidades. El fabricante no asume ninguna responsabilidad para errores de imprenta, malas interpretaciones u otros errores en este documento.

MANTENIMIENTO

En condiciones normales este producto no requiere mantenimiento. Si está sucio, limpie con un paño seco o amortiguador. En caso de que esté muy sucio, limpie con productos no agresivos. Durante la realización de estas actividades, la unidad debe permanecer desconectada de la fuente de alimentación. Preste atención para que no entren ningunos fluidos en la unidad. Vuelva a conectar a la fuente de alimentación, solamente cuando el dispositivo está completamente seco.