

SATD1

SICHERHEITS -UND
TRENNTRANSFORMATOR
FÜR DIN-SCHIENE-MONTAGE

Montage- und Bedienungsanleitung



Inhaltsverzeichnis

SICHERHEITSHINWEISE UND VORSICHTSMASSNAHMEN	3
PRODUKTBESCHREIBUNG	4
ARTIKELCODES	4
BESTIMMUNGSGEMÄSSES EINSATZGEBIET	4
TECHNISCHE DATEN	4
NORMEN	5
VERKABELUNG UND ANSCHLÜSSE	5
MONTAGE UND BETRIEBSANLEITUNG IN SCHRITTEN	5
ÜBERPRÜFUNG DER INSTALLATION	7
TRANSPORT UND LAGERUNG	7
GEWÄHRLEISTUNG UND EINSCHRÄNKUNGEN	7
WARTUNG	8

SICHERHEITSHINWEISE UND VORSICHTSMASSNAHMEN



Lesen Sie alle Informationen, Datenblatt, Montageanleitung und Schaltplan vor der Arbeit mit dem Produkt. Für persönliche und Gerätesicherheit und für optimale Leistung des Produkts, stellen Sie sicher, dass Sie den Inhalt vor der Installation, Verwendung oder Wartung dieses Produktes vollständig verstehen.



Aus Sicherheits- und Genehmigungsgründen (CE) ist das eigenmächtig Umbauen und / oder Verändern des Produktes nicht gestattet.



Das Produkt darf nicht zu abnormalen Bedingungen ausgesetzt werden, sowie: extremen Temperaturen, direkter Sonneneinstrahlung oder Vibrationen. Chemische Dämpfe mit hoher Konzentration in Kombination mit langen Einwirkungszeiten können die Produktleistung beeinträchtigen. Achten Sie darauf, dass die Arbeitsumgebung so trocken wie möglich ist, überprüfen Sie die Kondensationspunkte.



Alle Anlagen sollen den örtlichen Gesundheits- und Sicherheitsbestimmungen und örtlichen elektrischen Vorschriften entsprechen. Dieses Produkt kann nur von einem Ingenieur oder Techniker, der eine Fachkenntnis über das Produkt und die Sicherheitsvorkehrungen hat installiert werden.



Vermeiden Sie Kontakt mit unter Spannung stehenden elektrischen Teilen, behandeln Sie immer das Gerät als ob es aktiv ist. Schalten Sie immer die Stromversorgung ab vor Anschluss der Stromkabel, Wartung oder Reparatur des Produkts.



Überprüfen Sie immer, dass Sie geeignete Stromversorgung für das Produkt verwenden und Leiter mit entsprechender Größe und Eigenschaften verwenden. Stellen Sie sicher, dass alle Schrauben und Muttern fest angezogen sind, Sicherungen (falls vorhanden) gut ausgerüstet sind.



Recycling von Geräten und Verpackungen sollte berücksichtigt werden und in Übereinstimmung mit den örtlichen und nationalen Gesetzgebung / Vorschriften entsorgt werden.



Falls es Fragen gibt, kontaktieren Sie bitte Ihren technischen Support oder einen Fachmann.

PRODUKTBESCHREIBUNG

Die Produktreihe SATD1 sind kompakte einphasige Trenntransformatoren für T35 DIN-Schiene-Montage. Sie geben eine sichere galvanische Trennung vom Eingang und Ausgang. Sie sind auch geeignet für die Erstellung von SELV und PELV Stromkreisen aufgrund der Einschränkung der Ausgangsspannung. Die SATD1 Sicherheits- und Trenntransformatoren sind geschützt von Kurzschluss und Überlast mit einem eingebauten PTC Bauteil in der Primärwicklung.

ARTIKELCODES

Code	Primärspannung [VAC]	Sekundärspannung [VAC]	Leistung [VA]	Leerlaufverlust [W]	Leerlauf Sekundärspannung [VAC]	Effizienz [%]	Gehäuse:	
SATD1-12/25	230 ±10 %	12 ± 5 %	25	5,3	13,9	79	4 Modul Version	
SATD1-12/40			40	5,5				
SATD1-12/63			63	9,9	13,5	80	5 Modul Version	
SATD1-24/25		24 ± 5 %		25	5,3	27,4	79	4 Modul Version
SATD1-24/40				40	5,5			
SATD1-24/63				63	9,9	26,2	80	5 Modul Version

BESTIMMUNGSGEMÄSSES EINSATZGEBIET

- Allgemeine Anwendung, Anwendungen in denen eine sichere galvanische Trennung der Eingänge und Ausgänge gefordert wird.
- Elektrogeräte die 24 VAC oder 12 VAC erfordern
- Industrielle Anwendungen die eine Anlieferung von SELV (Sicherheitskleinspannung) oder PELV (schützende Kleinspannung) erfordern
- Anschluss von Lasten die isoliert werden sollen von der Hauptstromversorgung und die Erstellung von Entstörung
- Lasten die eine galvanische Trennung brauchen und Entstörung von der Hauptstromversorgung
- Nur für den Innenbereich

TECHNISCHE DATEN

- Primärspannung: 230 VAC ± 10 %
- Sekundärspannung: 12 VAC ± 5 % oder 24 VAC ± 5 %, abhängig von der Produktversion
- Frequenz 47–63 Hz
- Ausgangsleistung: 25 VA / 40 VA / 63 VA, abhängig von der Produktversion
- Test / Isolationsspannung: 4 kV AC RMS, zwischen Primärwicklung und Sekundärwicklung
- Kurzschlussstrom: < 2,0 A
- Bauklasse: II
- Isolationsklasse: B (130°C)
- Giessharz
- DIN-Schiene-Montage
- Schutzart: IP30 (nach EN 60529)
- Betriebszulässige Umgebungsbedingungen:
 - Temperatur: Max. 40 °C
 - relative Luftfeuchtigkeit: < 90 % rH (nicht kondensierend)

NORMEN

- Niederspannungsrichtlinie 2006/95/EC: EN 61000-6-1, EN 61000-6-2 und EN 62041
- EMC-Richtlinie 2004/108/EC: EN 61000-6-3, EN 61000-6-4 und EN 62041, Sicherheit von Transformatoren: EN 61558-1 und EN 61558-2-6



VERKABELUNG UND ANSCHLÜSSE

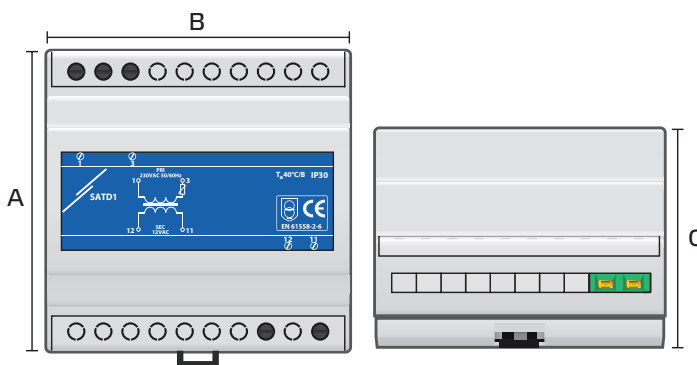
SATD 1-xx/25	1, 3 (primäre Seite)	230 VAC ± 10 % - 50 / 60 Hz
SATD 1-xx/40	9, 10 (sekundäre Seite)	12 / 24 VAC ± 5 % / 25 VA oder 40 VA
SATD 1-xx/63	1, 3 (primäre Seite)	230 VAC ± 10 %, 50–60 Hz
	11, 12 (sekundäre Seite)	12 / 24 VAC ± 5 % / 63 VA
Anschlüsse	Kabelquerschnitt:	max. 2,5 mm ²

MONTAGE UND BETRIEBSANLEITUNG IN SCHRITTEN

Bevor Sie mit der Montage vom SATD1 anfangen, lesen Sie bitte sorgfältig die "Sicherheits- und Vorsichtsmaßnahmen". Gehen Sie wie folgt vor:

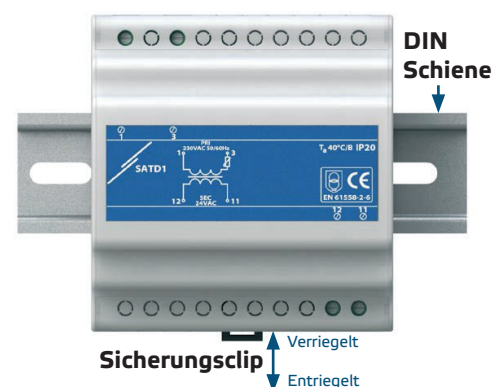
1. Schieben Sie das Gerät über die standard 35 mm DIN Schiene auf und befestigen Sie es auf der Schiene mittels dem schwarzen Sicherungsclip auf dem Gehäuse. Achten Sie auf die richtige Einbaulage und Einbaumaße in **Fig. 1 Einbaumaße** und **Fig. 2 Einbaulage**.

Fig. 1 Einbaumaße



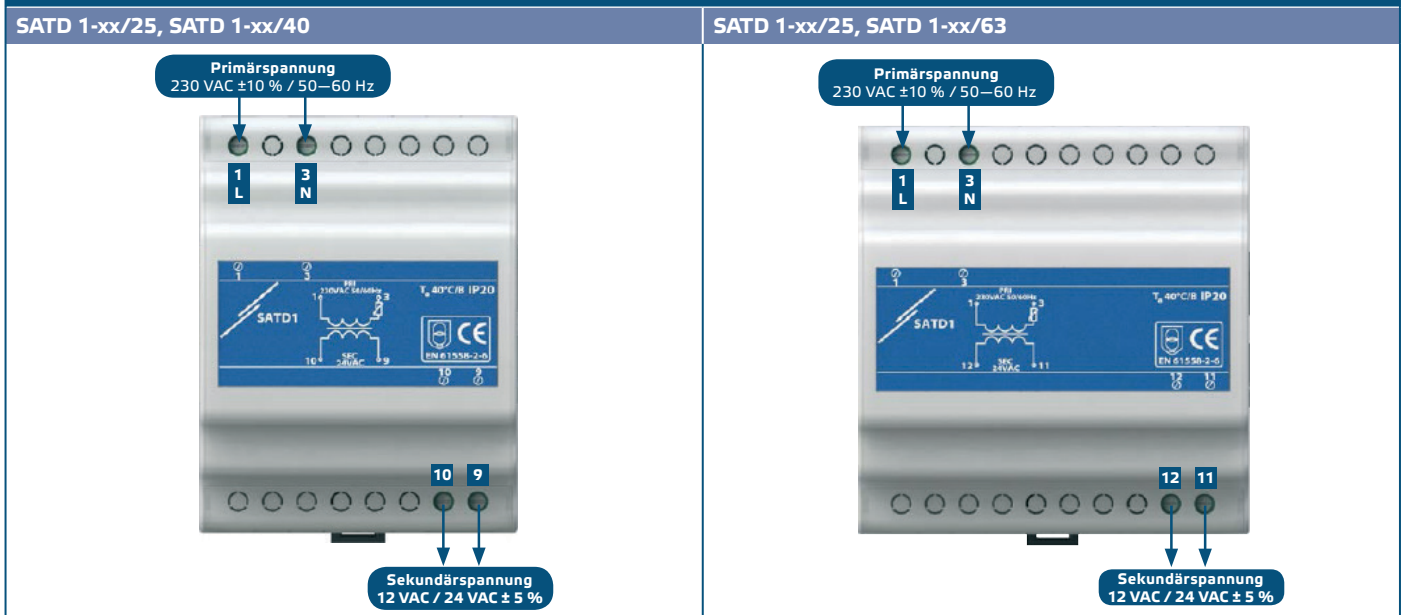
(Abmessungen in mm)	A	B	C
SATD1-12/25	70	94	73
SATD1-12/40	70	94	73
SATD1-12/63	87,5	94	73
SATD1-24/25	70	94	73
SATD1-24/40	70	94	73
SATD1-24/63	87,5	94	73

Fig. 2 Einbaulage

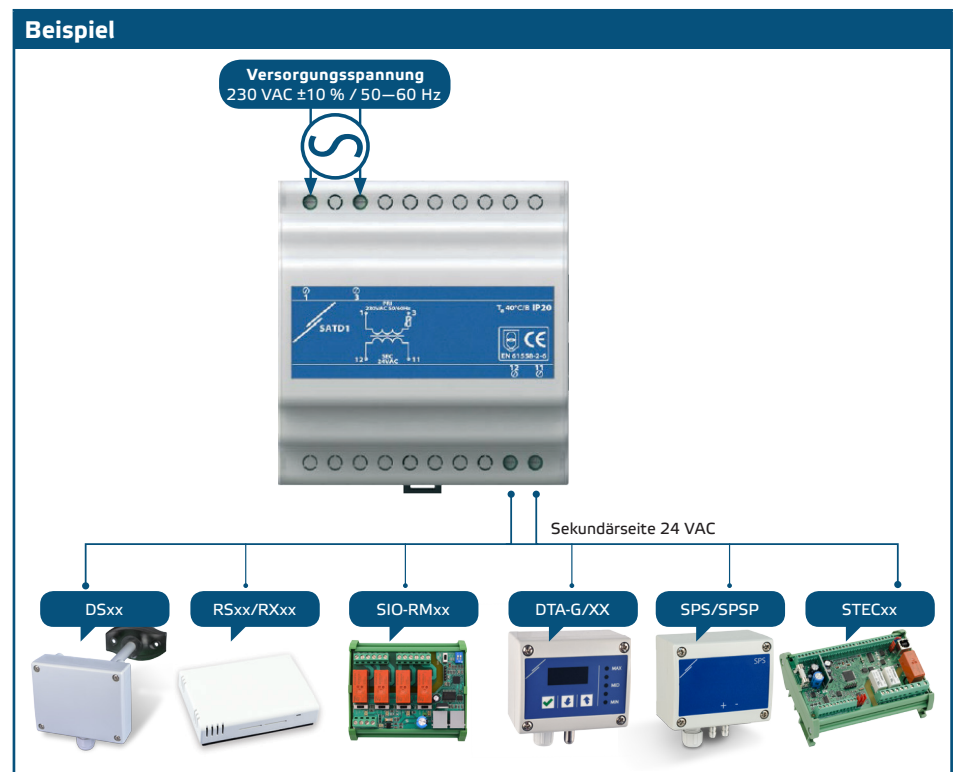


2. Schalten Sie die Stromversorgung ab.
3. Wenn Sie sich sichergestellt haben, dass die Versorgungsspannung sich innerhalb der erlaubten Eingangsleistung befindet schliessen Sie die Kabel an zu der Primärseite wie gezeigt in **Fig.3 Schaltpläne**. Bitte berücksichtigen Sie die Informationen im Abschnitt "**Verkabelung und Anschlüsse**".

Fig. 3 Schaltpläne



4. Schalten Sie die Netzstromversorgung ein und prüfen Sie ob die Ausgangsspannung (Sekundärseite) geeignet ist.
5. Schalten Sie die Stromversorgung ab und schliessen Sie die Kabel zu der Sekundärseite an. Bitte berücksichtigen Sie die Anschlusspläne.
6. Schalten Sie die Stromversorgung ein und stellen Sie sich sicher, dass der Ausgangsstrom die Nennwerten des Gerätes nicht überschreitet.



ACHTUNG

Übermäßiger Strom vom Transformator kann Überhitzung verursachen und Temperaturschutz aktivieren. Die Stromversorgung wird automatisch wiederhergestellt wenn der Transformator abgekühlt ist oder die Belastung verringert oder entfernt wurde.

HINWEIS

Installieren Sie geeignete Schutzkreise auf der primären und sekundären Seite (eine träge Sicherung oder zeitverzögerte Leistungsschalter gemäss den Spezifikationen vom Transformator).

ÜBERPRÜFUNG DER INSTALLATION

Eine sichere Bedienung hängt ab von einer richtigen Installation. Vor der Inbetriebnahme stellen Sie sich sicher dass:

- Die Stromversorgung korrekt angeschlossen ist.
- Es Schutz gegen Stromschlag gibt.
- Die Kabel die richtigen Massen haben und abgesichert sind.
- Es genügend Luftstrom gibt um das Gerät.

ACHTUNG

Hochspannung! Das Gerät wird mit elektrischer Energie versorgt mit Spannungen die hoch genug sind um Körperverletzung zu verursachen oder die Gesundheit zu gefährden. Vermeiden Sie Kontakt mit dem Gerät im Betrieb!

ACHTUNG

Heisse Oberfläche! Die Geräteoberfläche kann heiss werden und bei Berührung zu Brandwunden führen. Vermeiden Sie Kontakt mit dem Gerät im Betrieb!

ACHTUNG

Schalten Sie das Gerät aus und stellen Sie sich sicher, dass kein Netzstrom zu dem Gerät geht bevor Sie mit der Wartung anfangen.

ACHTUNG

Vermeiden Sie direkte Sonneneinstrahlung!

TRANSPORT UND LAGERUNG

Vermeiden Sie Erschütterungen und extremen Bedingungen. Lagern Sie in Originalverpackung.

GEWÄHRLEISTUNG UND EINSCHRÄNKUNGEN

Zwei Jahre ab Lieferdatum gegen Defekte in der Fertigung. Änderungen oder Abänderungen am Produkt nach dem Publikationsdatum entlasten den Hersteller über alle Verantwortlichkeiten. Der Hersteller haftet nicht für Druckfehler oder Irrtümer in diesen Daten.

WARTUNG

Unter normalen Bedingungen ist dieses Produkt wartungsfrei. Falls verschmutzt, reinigen Sie mit einem trockenen oder leicht feuchten Tuch. Bei starker Verschmutzung, reinigen Sie mit einem nicht aggressiven Produkt. Unter diesen Umständen sollte das Gerät vom Netz getrennt werden. Achten Sie darauf, dass keine Flüssigkeiten in das Gerät gelangen. Nur am Netz wieder anschliessen wenn das Gerät völlig trocken ist.