

GTEE1 | ELEKTRONICKÝ REGULÁTOR TEPLOTY

Návod k montáži a obsluze



Obsah

BEZPEČNOST A BEZPEČNOSTNÍ OPATŘENÍ	3
POPIS PRODUKTU	4
KÓDY PRODUKTŮ	4
PŘEDPOKLÁDANÁ OBLAST POUŽITÍ	4
TECHNICKÉ ÚDAJE	4
NORMY	4
ELEKTROINSTALACE A PŘIPOJENÍ	5
PROVOZNÍ SCHÉMA	5
MONTÁŽNÍ NÁVOD V KROCÍCH	6
NÁVOD K OBSLUZE	7
OVĚŘENÍ INSTALACE	7
PŘEPRAVA A SKLADOVÁNÍ	8
ZÁRUKA A OMEZENÍ	8
ÚDRŽBA	8

BEZPEČNOST A BEZPEČNOSTNÍ OPATŘENÍ



Před prací s výrobkem si přečtěte všechny informace, katalogový list, montážní a provozní pokyny a prostudujte si schéma zapojení a připojení. V zájmu osobní bezpečnosti, bezpečnosti zařízení a optimálního fungování výrobku se před instalací, používáním nebo údržbou tohoto výrobku ujistěte, že jste zcela porozuměli tomuto obsahu.



Z bezpečnostních a licenčních důvodů (CE) je nepřipustná jakákoli neautorizovaná přestavba a/nebo úprava výrobku.



Výrobek by neměl být vystaven abnormálním podmínkám, jako jsou extrémní teploty, přímé sluneční světlo nebo vibrace. Dlouhodobé vystavení chemickým výparům ve vysoké koncentraci může ovlivnit vlastnosti výrobku. Dbejte na to, aby bylo pracovní prostředí co nejušší; zabraňte kondenzaci vlhkosti.



Veškeré instalace musí být v souladu s místními zdravotními a bezpečnostními předpisy a místními elektrotechnickými normami a schválenými předpisy. Tento výrobek může instalovat pouze kvalifikovaný odborník nebo technik, který má odborné znalosti o výrobku a bezpečnostních opatřeních.



Vyvarujte se kontaktu s elektrickými částmi pod napětím; s výrobkem vždy zacházejte, jako by byl pod napětím. Před připojením, údržbou nebo opravou výrobku vždy odpojte napájení.



Vždy se ujistěte, že jste k výrobku připojili odpovídající napájení a použili odpovídající velikost a vlastnosti vodičů. Ujistěte se, že jsou všechny šrouby a matice řádně dotaženy a pojistky (pokud jsou použity) jsou řádně nainstalovány.



Je třeba zohlednit recyklaci zařízení a obalů a zlikvidovat je v souladu s místními a národními právními předpisy.



V případě dotazů, které nejsou zodpovězeny, se obraťte na Vaši technickou podporu nebo se poraďte s odborníkem.

POPIS PRODUKTU

Regulátor otáček ventilátoru GTEE1 automaticky reguluje otáčky jednofázových napětově ovladatelných motorů (230 V AC / 50–60 Hz) podle naměřených hodnot teploty a řídí ohřívač podle nastavené teploty. Otáčky ventilátoru se zvýší, jakmile naměřená teplota překročí požadovanou teplotu.

KÓDY PRODUKTŮ

Kód výrobku	Kombinovaný maximální odběr proudu ventilátorů
GTEE1-30-DT	3 A
GTEE1-60-DT	6 A

PŘEDPOKLÁDANÁ OBLAST POUŽITÍ

- Řízení větrání jednofázovými jednotkami 230 V AC v závislosti na naměřené teplotě. Oblast použití: skleníky, stáje, přístřešky atd.
- Teplotně řízené větrací systémy
- Pouze pro vnitřní použití

TECHNICKÉ ÚDAJE

- Napájení: 230 V AC $\pm 10\%$ / 50–60 Hz
- Výstupní zatížení:
 - ▶ GTEE1-30-DT: 3 A
 - ▶ GTEE1-60-DT: 6 A
- V_{min} lze nastavit pomocí potenciometru: 80–160 V AC
- V_{max} lze nastavit pomocí potenciometru: 180–230 V AC
- Proporcionální rozsah: 3 °C
- Teplotní rozsah: 5–35 °C
- Plug and play, není potřeba žádná kabeláž
- 3 zásuvky Schuko Euro pro připojení přírodního ventilátoru, odtahového ventilátoru a ohřívače
- Integrovaná teplotní sonda PT500 o délce 4 m
- Všechny zásuvky jsou samostatně a externě tavené
- Integrovaná vnější deska pro snadné upevnění na stěnu
- Potenciometr pro rozsah požadované teploty: 5–35 °C
- Kryt: plastový R-ABS, V; šedá barva (RAL 7035)
- Stupeň krytí: IP54 (dle EN 60529)
- Provozní okolní podmínky:
 - ▶ teplota: 0–40 °C
 - ▶ rel. vlhkost: < 95 % rH (nekondenzující)
- Teplota skladování: -40–50 °C

NORMY

- Směrnice 2014/35/EC o zařízeních nízkého napětí: EN 60335-1:2012
- Směrnice 2014/30/EU o elektromagnetické kompatibilitě: EN 61000-6-3:2007/A1:2011/AC:2012, EN 61000-6-2:2005/AC:2005
- Směrnice 2012/19/EC o OEEZ
- Směrnice RoHS 2011/65/ES

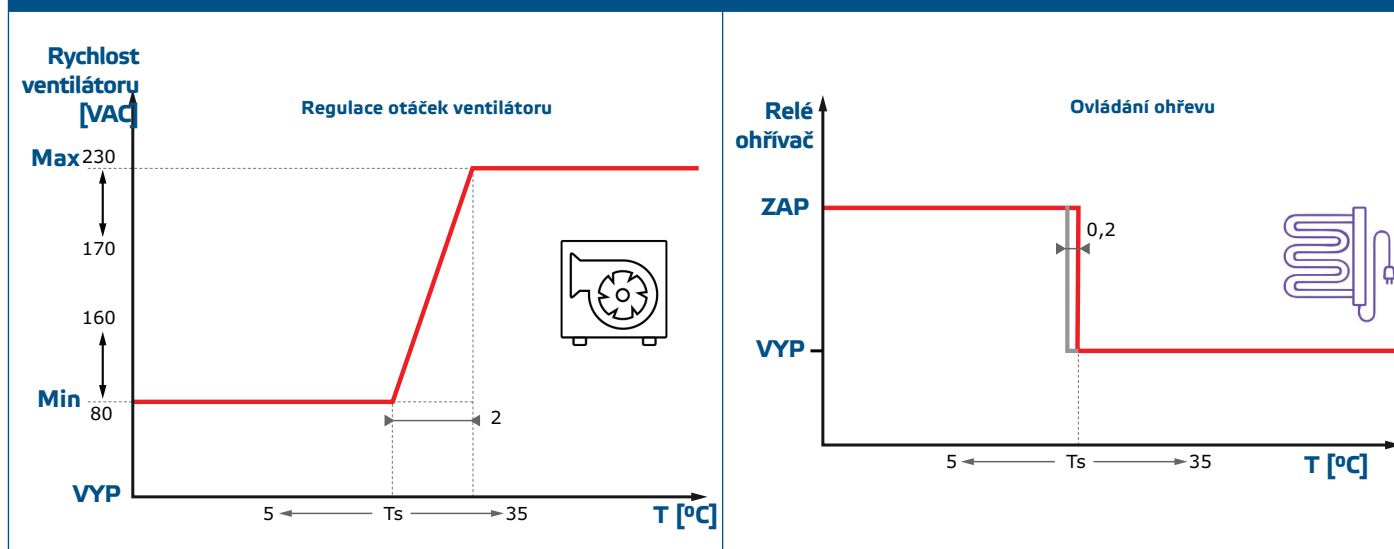


ELEKTROINSTALACE A PŘIPOJENÍ

	1 - Standardní napájecí kabel s Euro zástrčkou (délka 1,5 m)	Napájení	230 V AC / 50–60 Hz
	2 - Standardní napájecí kabel Euro pro regulátor (1,5 m)	Napájení	230 V AC / 50–60 Hz
	3 - Sonda teplotního čidla	Délka	4 m, připojeno k PT500
		Odpor	500 Ω při 0 °C
	4 - zásuvka odtahového AC ventilátoru	Připojení Load	230 V AC / 50–60 Hz
	5 - zásuvka napájecího AC ventilátoru		230 V AC / 50–60 Hz; I _{max} 16 A (3,6 kW)
	6 - Zásuvka ohřivače		
	7 - Potenciometr požadované hodnoty		5–35 °C, stupnice 1 °C
	8 - Rychlostní potenciometr V _{min}		80–160 V AC
9 - Rychlostní potenciometr V _{max}		180–230 V AC	

PROVOZNÍ SCHÉMA

Provozní schémata



MONTÁŽNÍ NÁVOD V KROCÍCH

Než začnete s montáží GTEE1, přečtěte si pozorně **“Bezpečnost a bezpečnostní opatření”** a postupujte podle těchto kroků. Vyberte si hladký pevný povrch pro instalaci (stěna, panel atd.).

Postupujte podle následujících kroků:

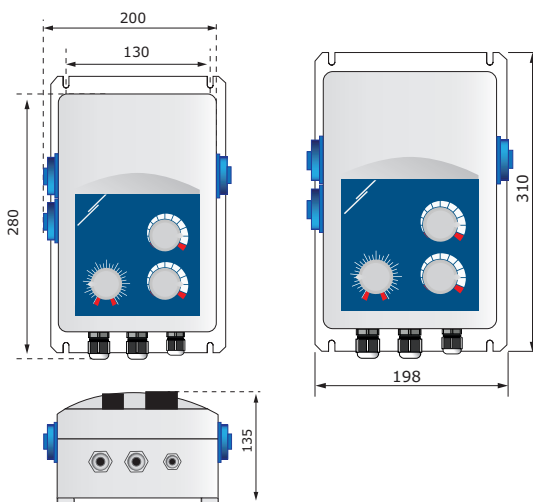
- Do povrchu vyvrtejte otvory a zajistěte do nich upevňovací prvky (háčky, hmoždinky atd.). Dbejte na správnou montážní polohu a montážní rozměry jednotky (viz **Obr. 1 Montážní rozměry** a **Obr. 2 Montážní poloha**).
- Věnujte pozornost následujícím pokynům, abyste minimalizovali provozní teplotu:
 - Respektujte vzdálenosti mezi stěnou / stropem a zařízením i mezi dvěma zařízeními, jak je znázorněno na **Obr. 2**. Aby bylo zajištěno dostatečné větrání regulátoru, musí být zachován volný prostor na všech stranách.
 - Při instalaci zařízení mějte prosím na paměti, že čím výše jej nainstalujete, tím více se zařízení zahřívá. Například v technické místnosti může mít správná výška instalace velký význam.
 - Pokud nelze dodržet maximální okolní teplotu, zajistěte dodatečné nucené větrání / chlazení.
 - Kolem jednotky ponechte dostatek místa (pro load připojení k zásuvkám). Nechte alespoň 90–100 mm pro údržbu připojení (pro vložení zástrčky/ zástrček do zásuvek).

Nedodržení výše uvedených pravidel může snížit životnost a zbavit výrobce odpovědnosti.

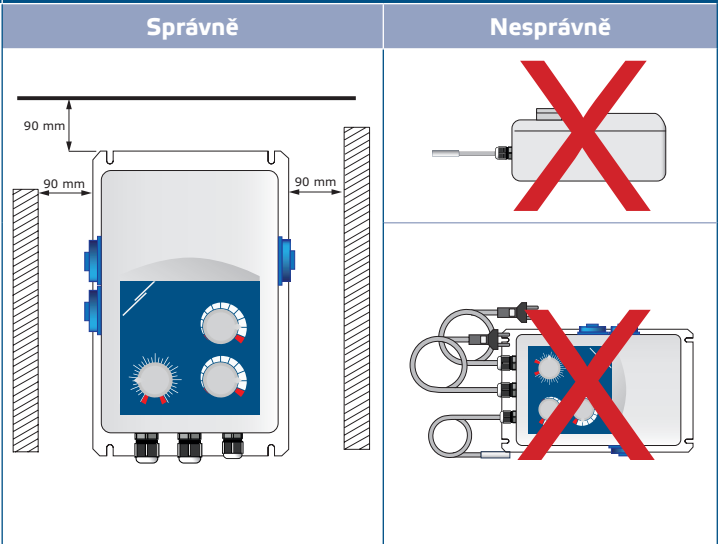
 **POZOR**

Neinstalujte regulátor nad topné zařízení.

Obr. 1 Montážní rozměry



Obr. 2 Montážní poloha



- Přípevněte jednotku na stěnu /panel.

 **POZOR**

Na straně síťového napájení všech motorových pohonů by měl být instalován bezpečnostní odpojovač / vypínač.

 **POZNÁMKA**

Zásuvky Schuko jsou určeny pouze pro připojení přívodního ventilátoru, odtahového ventilátoru a ohříváče, jak je uvedeno na zařízení. Nezapojte do nich jiné typy elektrických spotřebičů!

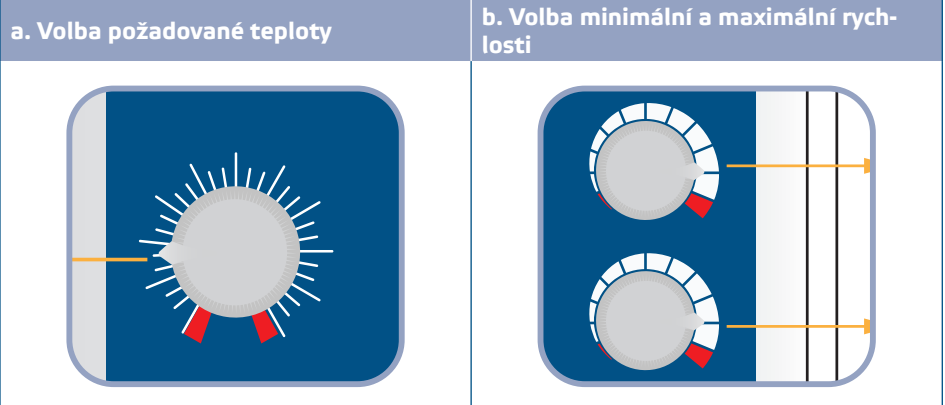
NÁVOD K OBSLUZE

POZOR

Ujistěte se, že síťové napájecí napětí je v rámci přípustného jmenovitého maximálního proudu výrobku.

1. Před připojením jakýchkoli napájecích kabelů vypněte hlavní zdroj napájení.
2. Zapojte zátěžové (load) kabely (ventilátory a ohřivač) do zásuvek.
3. Nainstalujte teplotní sondu PT500 do vhodné zóny, aby bylo možné měřit příslušnou okolní teplotu.
4. Zapojte GTEE1 do elektrické sítě.
5. Minimální a maximální provozní otáčky zvolíte natočením příslušných potenciometrů do příslušné polohy (**Obr. 3**).
6. Požadovanou hodnotu teploty zvolíte otáčením TEMP. potenciometru (**Obr. 3**).

Obr. 3 Polohy knoflíků



Pro ochranu je třeba nainstalovat externí pojistky:

- Pro ohřivač: 16 A nebo podle výkonu ohřivače
- Pro regulátor: GTEE1-30-DT – 5 A / GTEE1-60-DT – 8 A

OVĚŘENÍ INSTALACE

POZOR

Při práci na elektrických zařízeních používejte pouze nástroje a zařízení s nevodivými rukojeťmi.

Chcete-li otestovat fungování vašeho regulátoru, proveďte následující:

1. Připojte napájecí kabel.
2. Nastavte hodnotu MIN. a MAX. rychlosti potenciometrů do požadované polohy.
3. Na TEMP. potenciometru nastavte max. polohu (35 °C).
4. Připojené ventilátory poběží při min. otáčkách, zatímco ohřivač bude zapnutý.
5. Nastavte potenciometr TEMP. na teplotu rovnající se okolní teplotě (přibližně 21 °C).
6. Připojené ventilátory poběží při maximální zvolené rychlosti, pokud je rozdíl mezi požadovanou teplotou a okolní teplotou vyšší než hodnota proporcionálního rozsahu, tj. 3 °C (pro kontrolu držte teplotní sondu v ruce). Ohřivač bude vypnutý.
7. Pokud zařízení nefunguje podle očekávání, zkontrolujte připojení.

Bezpečný provoz závisí na správné instalaci. Před spuštěním se ujistěte, že:

- Síťové napájení je připojeno správně.
- Je zajištěna ochrana před úrazem elektrickým proudem.
- Kabely mají odpovídající velikost a jsou chráněny pojistkou.
- Kolem jednotky je dostatečný průtok vzduchu.

 **POZOR**

Přístroj je napájen elektrickou energií o napětí dostatečně vysokém, aby mohlo dojít ke zranění osob nebo ohrožení zdraví. Přijměte příslušná bezpečnostní opatření!

 **POZOR**

Před servisem odpojte a zkontrolujte, zda do jednotky neprotéká žádný živý proud.

 **POZOR**

Nevystavujte regulátor přímému slunečnímu záření!

PŘEPRAVA A SKLADOVÁNÍ

Vyhňte se nárazům a extrémním podmínkám; skladujte v originálním balení.

ZÁRUKA A OMEZENÍ

Dva roky od data dodání na výrobní vady. Jakékoli úpravy nebo změny výrobku po datu zveřejnění zbavují výrobce jakékoli odpovědnosti. Výrobce nenese žádnou odpovědnost za případné překlepy nebo chyby v těchto údajích.

 **POZOR**

Používejte pouze pojistky výše uvedeného typu a jmenovité hodnoty; v opačném případě dojde ke ztrátě záruky.

ÚDRŽBA

Za normálních podmínek je tento výrobek bezúdržbový. V případě znečištění čistěte suchým nebo vlhkým hadříkem. V případě silného znečištění vyčistěte neagresivním přípravkem. Za těchto okolností by mělo být zařízení odpojeno od napájení. Dbejte na to, aby se do zařízení nedostaly žádné kapaliny. Znovu jej připojte k napájení, až když je zcela suché.