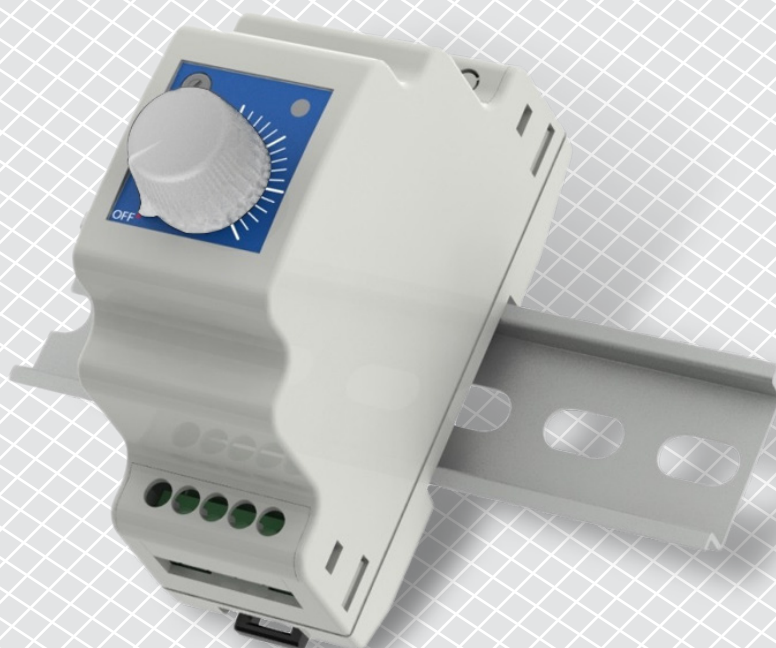


# DR

ЕЛЕКТРОНЕН РЕГУЛАТОР НА  
ОБОРОТИ, МОНТАЖ НА СТАНДАРТНА  
DIN ШИНА

Инструкции за монтаж и работа



# Съдържание

|   |          |
|---|----------|
| <b>БЕЗОПАСНОСТ И ПРЕДПАЗНИ МЕРКИ</b>              | <b>3</b> |
| <b>ОПИСАНИЕ НА ПРОДУКТА</b>                       | <b>4</b> |
| <b>КОД НА ПРОДУКТА</b>                            | <b>4</b> |
| <b>ОБЛАСТ НА ПРИЛОЖЕНИЕ</b>                       | <b>4</b> |
| <b>ТЕХНИЧЕСКАЯ СПЕЦИФИКАЦИЯ</b>                   | <b>4</b> |
| <b>СТАНДАРТИ</b>                                  | <b>4</b> |
| <b>РАБОТНА ХАРАКТЕРИСТИКА</b>                     | <b>5</b> |
| <b>ЕЛЕКТРИЧЕСКО СВЪРЗВАНЕ</b>                     | <b>5</b> |
| <b>ИНСТРУКЦИЯ ЗА МОНТАЖ И ЕКСПЛОАТАЦИЯ</b>        | <b>6</b> |
| <b>ПРОВЕРКА ПРАВИЛНОСТТА НА ИЗВЪРШЕНИЯ МОНТАЖ</b> | <b>7</b> |
| <b>ТРАНСПОРТ И СЪХРАНЕНИЕ</b>                     | <b>7</b> |
| <b>ГАРАНЦИОННА ИНФОРМАЦИЯ И ОГРАНИЧЕНИЯ</b>       | <b>7</b> |
| <b>ПОДДРЪЖКА</b>                                  | <b>7</b> |

## БЕЗОПАСНОСТ И ПРЕДПАЗНИ МЕРКИ



Прочетете цялата информация, спецификацията и монтажната инструкция и се запознайте с електрическата схема на свързване преди да започнете работа с този продукт. От съображения за лична безопасност и безопасност на оборудването, както и за постигането на оптимални показатели на продукта се убедете, че сте разбрали изцяло съдържанието на този документ преди да пристъпите към неговия монтаж, експлоатация или профилактика.



По лицензионни съображения, неупълномощеното приспособяване и/или модифициране на продукта не са разрешени.



Този продукт не трябва да се излага на влиянието на необичайни условия като: висока температура, пряка слънчева светлина или вибрации. Изпарения на химически вещества с висока концентрация, съчетани с продължително излагане на тяхното въздействие могат да влошат експлоатационните характеристики на продукта. Уверете се, че работната среда е възможно най-суха; проверете за места с кондензация.



Всички монтажни работи трябва да се извършват в съответствие с действащите местни правилници за здраве и безопасност при работа в електрически уредби, както и с действащите наредби за устройство на електрическите уредби и мрежи. Този продукт може да се монтира единствено от инженери или техници, имащи експертни познания за продукта и мерките за безопасна работа.



Избягвайте контакт с електрически части под напрежение; винаги работете с продукта така, сякаш е под напрежение. Винаги изключвайте източника на захранване преди да започнете свързване на захранващите кабели към продукта, преди неговото обслужване или ремонт.



Винаги проверявайте дали използвате подходящи кабели за захранване и използвайте проводници с подходящ размер и характеристики. Уверете се, че всички винтове и гайки са затегнати, а предпазителите (ако има такива) са поставени добре.



При рециклиране на изделието и неговото предаване на отпадъци следва да се съблюдават местното и националното законодателство и действащите наредби.



В случай, че има въпроси, на които не е отговорено, моля свържете се с нашия отдел за техническа поддръжка или се консултирайте със специалист.

## ОПИСАНИЕ НА ПРОДУКТА

Контролерът DRX / DRY управлява оборотите на еднофазни, регулируеми по напрежение двигатели (230 VAC / 50–60 Hz) от максимални към минимални (DRX) и от минимални към максимални обороти (DRY). Той е проектиран за монтаж на стандартна шина (DIN EN 50022). Към контролера могат да бъдат свързани няколко двигателя при условие, че не се надвишава номиналният ток по спецификация.

## КОД НА ПРОДУКТА

| Код         | Тип регулиране   | Макс. номинален ток | Макс. натоварване на изход L1 | Предпазител 5*20 мм |
|-------------|------------------|---------------------|-------------------------------|---------------------|
| DRY-1-15-AT | от мин. до макс. | 1,5 A               | 0,5 A                         | 3,15 A              |
| DRX-1-15-AT | от макс. до мин. | 1,5 A               | 0,5 A                         | 3,15 A              |
| DRY-1-25-AT | от мин. до макс. | 2,5 A               | 0,5 A                         | 5,0 A               |
| DRX-1-25-AT | от макс. до мин. | 2,5 A               | 0,5 A                         | 5,0 A               |


## ОБЛАСТ НА ПРИЛОЖЕНИЕ

- Управление на оборотите на вентилатори във вентилационни системи
- Само за закрити помещения

## ТЕХНИЧЕСКАЯ СПЕЦИФИКАЦИЯ

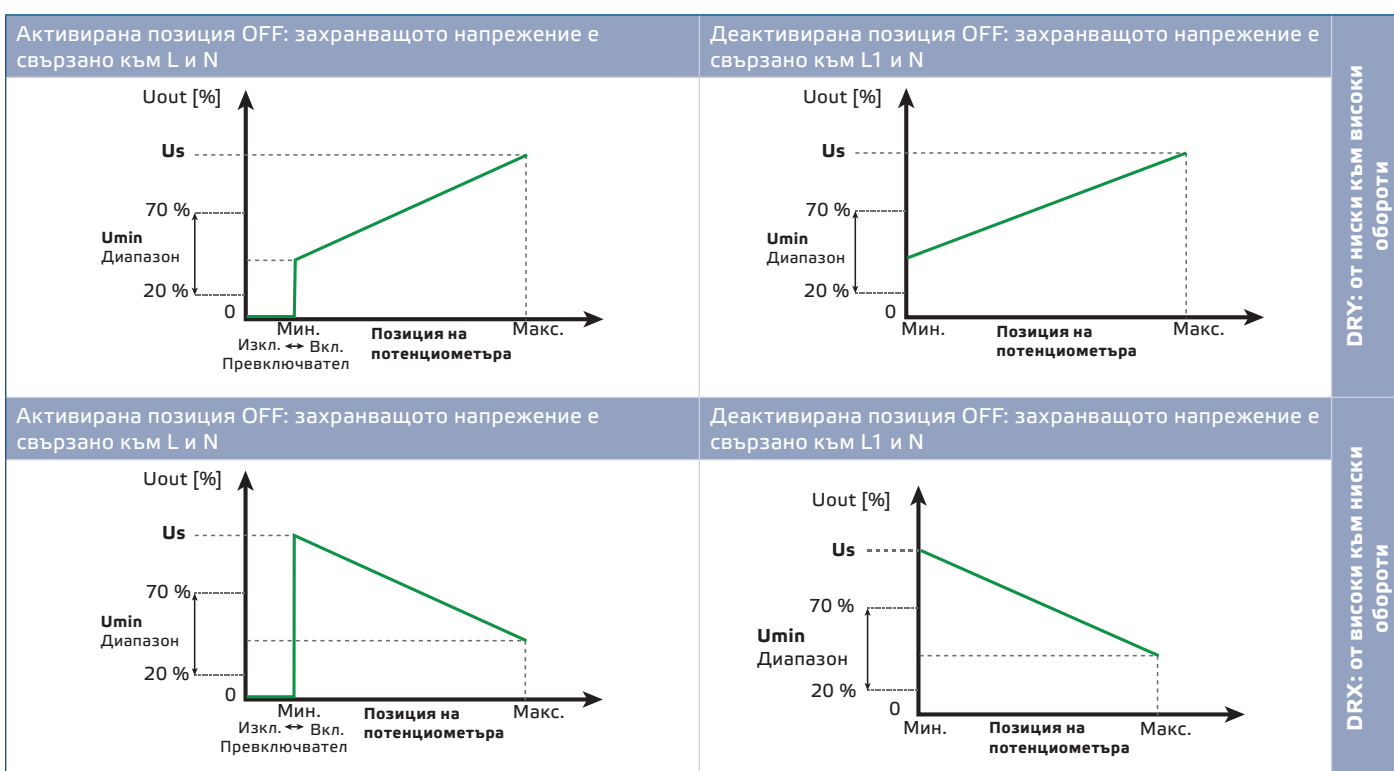
- Захранване 230 VAC  $\pm 10\%$  / 50–60 Hz
- Нерегулиран изходен товар (L1): 230 VAC / макс. 0,5 A
- Регулиран изход към двигателя / вентилатора, U:
  - ▶ макс. натоварване: 1,5 A за DRX / DRY-1-15-AT
  - ▶ макс. натоварване: 2,5 A за DRX / DRY-1-25-AT
- Контрол на скоростта:
  - ▶ DRX – от максимум до минимум
  - ▶ DRY – от минимум до максимум
- Настройка на минимални обороти чрез тример: 60–230 VAC
- Зелена LED индикация за работа: ВКЛ / ИЗКЛ
- Кутия:
  - ▶ Монтаж на DIN шина (DIN EN 50022)
  - ▶ ABS/PC, сив (RAL 7035)
- Степен на защита: IP30 (съгласно EN60529)
- Работни условия на околната среда:
  - ▶ температура 0–40 °C
  - ▶ относителна влажност: < 80 % гН (без кондензация)
- Температура на съхранение: -14–50 °C

## СТАНДАРТИ

- Директива за съоръженията на ниско напрежение - LVD 2014/35/EU 
  - ▶ EN 60335-1:2012 Домакински и подобни електрически уреди - Безопасност - Част 1: Общи изисквания. Изменение A11:2014 и AC:2014 към EN 60335-1:2012
  - ▶ EN 61558-1:2005 Безопасност на силови трансформатори, захранващи устройства, реактори и подобни продукти - Част 1: Общи изисквания и тестове. Изменение AC:2006 и A1:2009 към EN 61558-1:2005

- Директива за електромагнитна съвместимост 2014/30/ЕС:
  - ▶ EN 61000-6-2:2005 Електромагнитна съвместимост (EMC). Част 6-2: Общи стандарти. Устойчивост на смущаващи въздействия за промишлени среди. Промени АС: Изменение АС:2005 към EN 61000-6-2:2005
  - ▶ EN 61000-6-3:2005 Електромагнитна съвместимост (EMC) - част 6-3: Общи стандарти. Стандарт за излъчване за жилищни, търговски и лекопромишлени среди Изменение А1:2011 и АС:2012 към EN 61000-6-3:2007
- Директива OEEО за намаляване на въздействието на отпадъците от електрическо и електронно оборудване върху околната среда (WEEE Directive 2012/19/EU)
- Директива за ограничаване използването на опасни вещества (2002/95/EC)

## РАБОТНА ХАРАКТЕРИСТИКА



## ЕЛЕКТРИЧЕСКО СВЪРЗВАНЕ

|           |   |
|-----------|---|
| L, N      | Захранващо напрежение, 230 VAC $\pm$ 10 % / 50–60 Hz  |
| U, N      | Регулируем изход                                      |
| L1, N     | Нерегулируем изход 230 VAC / 0,5 A                    |
| Свързване | Напречно сечение на кабела: макс. 2,5 мм <sup>2</sup> |



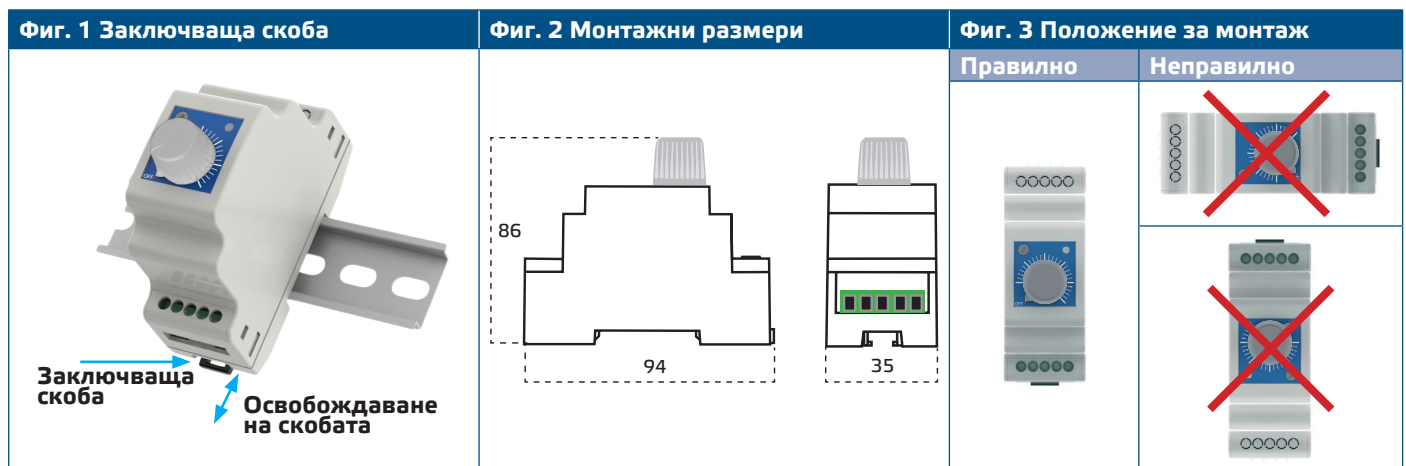
### ЗАБЕЛЕЖКА:

За да деактивирате позицията OFF, свържете захранващото напрежение 230 VAC към нерегулаторния изход L1 и N. В този случай не свързвайте захранването с L и N.

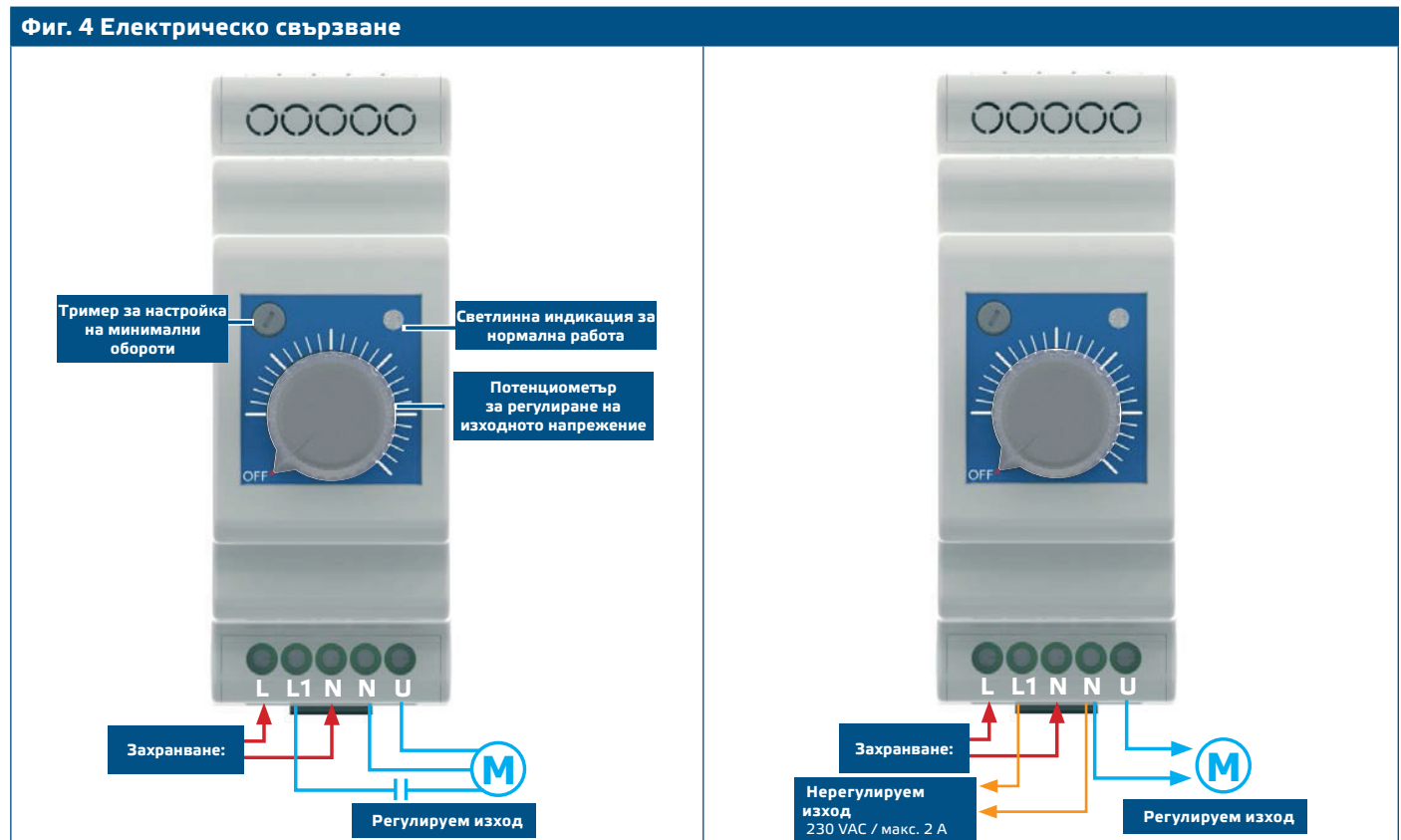
## ИНСТРУКЦИЯ ЗА МОНТАЖ И ЕКСПЛОАТАЦИЯ

Преди да пристъпите към монтажа на продукта, внимателно прочетете документа „Предпазни мерки за безопасна работа“. Продолжете с изпълнението на следващите стъпки:

1. Изключете захранването.
2. Монтирайте контролера върху стандартна 35 мм DIN шина. Издърпайте заключваща скоба преди да поставите блока върху релсата, след което отпуснете скобата да се върне в първоначалното си положение, за да фиксирате контролера върху шината. Вижте **Фиг. 1** *Заключваща скоба*, **фиг. 2** *Монтажни размери* и **фиг. 3** *Положение за монтаж*.



3. Извършете електрическия монтаж според диаграмата (**Фиг. 4**), като използвате информацията за легендата в раздел "Електрическо свързване".



4. Включете захранването.
5. Задайте необходимото изходно напрежение с помощта на потенциометъра на предния капак. Регулирайте минималната скорост с тримера (ако е необходимо). Фабричната настройка за мин. обороти е 100 VAC. Вижте **Фиг 1**.

## ПРОВЕРКА ПРАВИЛНОСТТА НА ИЗВЪРШЕНИЯ МОНТАЖ

---

Когато включите захранването светодиода за индикация за работа, показана на **Фиг.4**, трябва да излъчва постоянна зелена светлина. Ако това не е така, проверете свързването отново.

## ТРАНСПОРТ И СЪХРАНЕНИЕ

---

Да се предпазва от удари и да се избягват екстремни условия. Съхранявайте продукта в оригиналната опаковка

## ГАРАНЦИОННА ИНФОРМАЦИЯ И ОГРАНИЧЕНИЯ

---

Две години от датата на производство срещу производствени дефекти. Всички модификации и промени по продукта след датата на публикуване на този документ, освобождават производителя от всякаква отговорност. Производителят не носи отговорност за каквито и да е печатни или други грешки в този документ.

## ПОДДРЪЖКА

---

При нормални условия, това изделие не се нуждае от поддръжка. В случай на леко замърсяване, почистете със суха или леко влажна кърпа. При посериозно замърсяване, почистете с неагресивни продукти. В тези случаи винаги изключвайте устройството от захранването. Внимавайте в него да не попаднат течности. Включете захранването, когато устройството е напълно сухо.