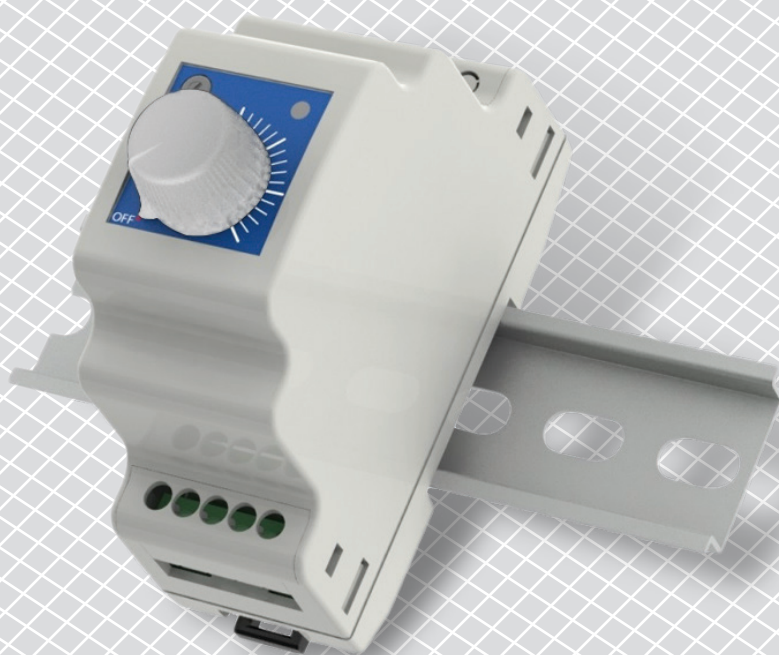


DR

ЕЛЕКТРОНЕН КОНТРОЛЕР НА
ОБОРОТИ ЗА ШИНЕН МОНТАЖ
НА СТАНДАРТНА DIN РЕЛСА

Инструкция за монтаж и работа



Съдържание

ПРЕДПАЗНИ МЕРКИ ЗА БЕЗОПАСНА РАБОТА	3
ОПИСАНИЕ НА ПРОДУКТА	4
АРТИКУЛНИ КОДОВЕ	4
ОБЛАСТ НА ПРИЛОЖЕНИЕ	4
ТЕХНИЧЕСКИ ДАННИ	4
СТАНДАРТИ	4
РАБОТНА ХАРАКТЕРИСТИКА	5
ЕЛЕКТРИЧЕСКО СВЪРЗВАНЕ	5
ИНСТРУКЦИЯ ЗА МОНТАЖ И ЕКСПЛОАТАЦИЯ	5
ПРОВЕРКА ПРАВИЛНОСТТА НА ИЗВЪРШЕНИЯ МОНТАЖ	6
ТРАНСПОРТ И СЪХРАНЕНИЕ	6
ГАРАНЦИЯ И РЕСТРИКЦИИ	6
ПОДДРЪЖКА	7

ПРЕДПАЗНИ МЕРКИ ЗА БЕЗОПАСНА РАБОТА



Прочетете цялата информация, спецификацията и монтажната инструкция и се запознайте с електрическата схема на свързване преди да започнете работа с този продукт. От съображения за лична безопасност и безопасност на оборудването, както и за постигането на оптимални показатели на продукта се убедете, че сте разбрали изцяло съдържанието на този документ преди да пристъпите към неговия монтаж, експлоатация или профилактика.



По лицензионни съображения, неупълномощеното приспособяване и/или модифициране на продукта не са разрешени.



Този продукт не трябва да се излага на влиянието на необичайни условия като: висока температура, пряка слънчева светлина или вибрации. Изпарения на химически вещества с висока концентрация, съчетани с продължително излагане на тяхното въздействие могат да влошат експлоатационните характеристики на продукта. Уверете се, че работната среда е възможно най-суха; проверете за места с кондензация.



Всички монтажни работи трябва да се извършват в съответствие с действащите местни правилници за здраве и безопасност при работа в електрически уредби, както и с действащите наредби за устройство на електрическите уредби и мрежи. Този продукт може да се монтира единствено от инженери или техници имащи експертни познания за продукта и мерките за безопасна работа.



Избягвайте контакт с електрически части под напрежение; винаги работете с продукта така, сякаш е под напрежение. Винаги изключвайте източника на захранване преди да започнете свързване на захранващите кабели към продукта, преди неговото обслужване или ремонт.



Винаги проверявайте дали използвате подходящи кабели за захранване и използвайте проводници с подходящ размер и характеристики. Уверете се, че всички винтове и гайки са затегнати, а предпазителите (ако има такива) са поставени добре.



При рециклиране на изделието и неговото предаване на отпадъци трябва да се съблюдават местното и националното законодателство и действащите наредби.



В случай, че има въпроси, на които не е отговорено, моля свържете се с нашия отдел за техническа поддръжка или се консултирайте със специалист.

ОПИСАНИЕ НА ПРОДУКТА

Електронният контролер DRX/DRY управлява оборотите на еднофазни, регулируеми по напрежение двигатели (230 VAC, 50 - 60 Hz) от максимални към минимални (DRX) и от минимални към максимални обороти (DRY). Той е проектиран за монтаж на стандартна шина (DIN EN 50022). Към контролера могат да бъдат свързани няколко двигателя при условие, че не се надвишава номиналният ток по спецификация.

АРТИКУЛНИ КОДОВЕ

Код	Тип регулиране	Максимален ток	Макс. натоварване на изход L1	Предпазител 5*20 мм
DRY-1-15-AT	от мин. към макс. обороти	1,5 A	0,5 A	3,15 A
DRX-1-15-AT	от макс. към мин. обороти	1,5 A	0,5 A	3,15 A
DRY-1-25-AT	от мин. към макс. обороти	2,5 A	0,5 A	5,0 A
DRX-1-25-AT	от макс. към мин. обороти	2,5 A	0,5 A	5,0 A

ОБЛАСТ НА ПРИЛОЖЕНИЕ

- За управление на оборотите на вентилатори участващи във вентилационни системи
- Само за закрити помещения

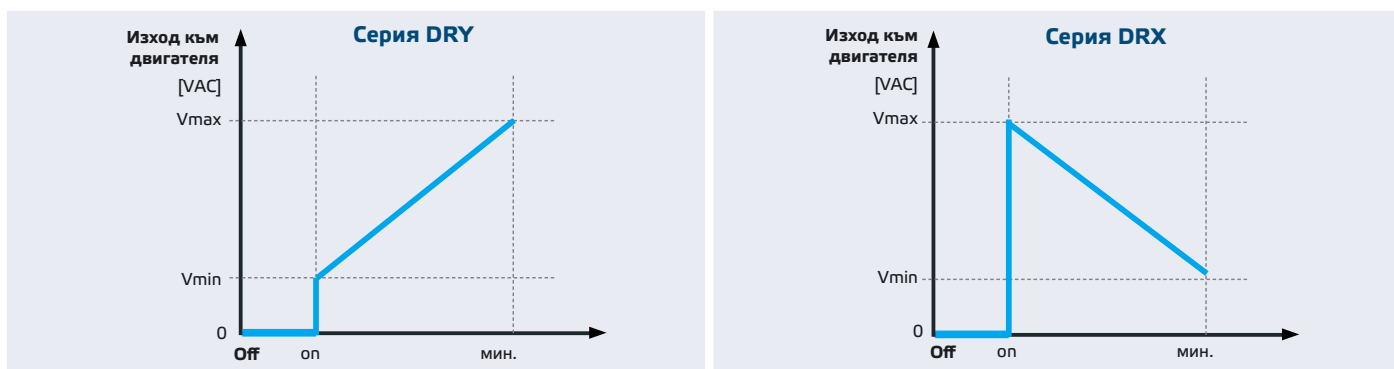
ТЕХНИЧЕСКИ ДАННИ

- Захранване: 230 VAC \pm 10 % / 50 - 60 Hz
- Нерегулируем изход (L1): 230 VAC / макс. 0,5 A
- Регулируем изход към двигателя / вентилатора, U:
 - ▶ макс. натоварване: 1,5 A за DRX / DRY-1-15-AT
 - ▶ макс. натоварване: 2,5 A за DRX/DRY-1-25-AT
- Управление на оборотите:
 - ▶ DRX - от максимални към минимални обороти
 - ▶ DRY – от минимални към максимални обороти
- Настройка на минимални обороти чрез тример: 60–230 VAC
- Зелена индикация за работа: вкл. / изкл.
- Кутия:
 - ▶ за шинен монтаж (DIN EN 50022)
 - ▶ ABS/PC, сив цвят (RAL 7035)
- Степен на защита: IP30 (съгласно EN60529)
- Условия на окол. среда:
 - ▶ температура: 0–40 °C
 - ▶ отн. влажност < 80 % гН (без кондензация)
- Температура на съхранение: -14–50 °C

СТАНДАРТИ

- Директива за съоръженията на ниско напрежение - LVD 2006/95/EC **CE**
- Директива за електромагнитна съвместимост - EMC 2004/108/EC: EN 61326
- Директива OEEО за намаляване на въздействието на отпадъците от електрическо и електронно оборудване върху околната среда (WEEE Directive 2012/19/EU)
- DIN rail EN 60715:2001
- Директива за ограничаване използването на опасни вещества (RoHS Directive 2011/65/EU)

РАБОТНА ХАРАКТЕРИСТИКА



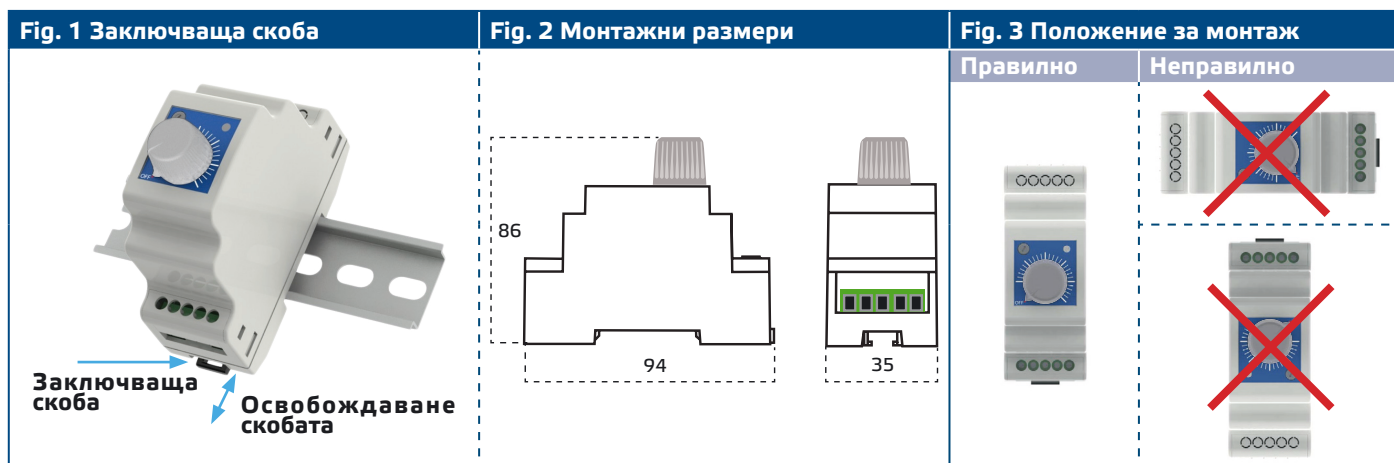
ЕЛЕКТРИЧЕСКО СВЪРЗВАНЕ

L, N	Захранващо напрежение, 230 VAC ± 10 % / 50 - 60 Hz
U, N	Регулируем изход
L1, N	Нерегулируем изход 230 VAC / 0,5 A
Свързване	Сечение на кабела: макс. 2,5 мм ²

ИНСТРУКЦИЯ ЗА МОНТАЖ И ЕКСПЛОАТАЦИЯ

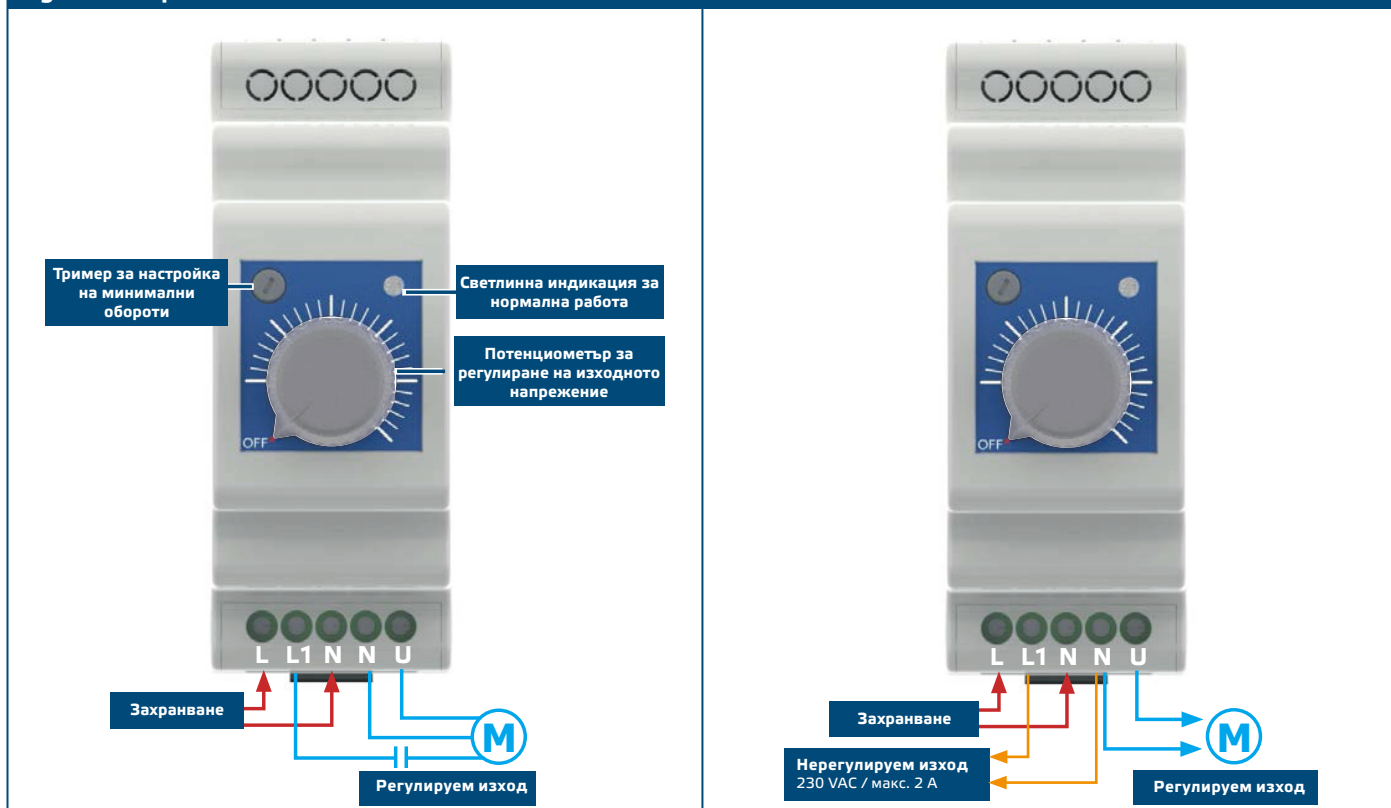
Преди да започнете с монтажа на контролера на обороти DR, внимателно прочетете документа „**Предпазни мерки за безопасна работа**“. Продължете с изпълнението на следващите стъпки:

1. Включете захранването.
2. Монтирайте контролера върху стандартна 35 милиметрова DIN релса (шина). Издърпайте заключващата скоба преди да го поставите върху релсата; след това отпуснете скобата да се върне в първоначалното си положение, за да фиксирате контролера върху шината. Вижте **Fig. 1** *Заключваща скоба*, **Fig. 2** *Монтажни размери* и **Fig. 3** *Положение за монтаж*.



3. Извършете електрическия монтаж като използвате информацията от легендата в раздел „Електрическо свързване“ и електрическата схема (Fig. 4).

Fig. 4 Електрическа схема



4. Включете захранването.
5. Задайте желаното от Вас регулиращо напрежение с помощта на потенциометъра, който се намира на предния капак. Настройте минималните обороти с тримера за мин. обороти (ако е необходимо). Фабричната настройка за мин. обороти е 100 VAC. Вижте Fig 1.

ПРОВЕРКА ПРАВИЛНОСТТА НА ИЗВЪРШЕНИЯ МОНТАЖ

Когато включите захранването на контролера, зеленият светодиод на Fig. 4, указващ работещо състояние, трябва да свети непрекъснато. Ако това не е така, проверете свързването отново.

ТРАНСПОРТ И СЪХРАНЕНИЕ

Да се предпазва от удари и да се избягват екстремни условия; съхранявайте продукта в оригиналната опаковка.

ГАРАНЦИЯ И РЕСТРИКЦИИ

Две години от датата на производство срещу производствени дефекти. Всички модификации и промени направени на продукта след датата на публикуване на този документ, освобождават производителя от всякаква отговорност. Производителят не носи отговорност за каквито и да е печатни или други грешки в този документ.

ПОДДРЪЖКА

При нормални условия това изделие не се нуждае от поддръжка. В случай на леко замърсяване, почистете със суха или леко влажна кърпа. При по - сериозно замърсяване, почистете с неагресивни продукти. В тези случаи винаги изключвайте устройството от захранването. Внимавайте в него да не попаднат течности. Включете захранването, когато устройството е напълно сухо.